

ASSOCIATION
LOIRET NATURE
ENVIRONNEMENT



PRÉSERVER - SENSIBILISER - AGIR

Assemblée générale ordinaire

Samedi 21 mars 2026

Loiret
Nature
Environnement



FRANCE NATURE
ENVIRONNEMENT

CENTRE-VAL DE LOIRE

- ◆ 1. Approbation de l'ordre du jour
- ◆ 2. Compte rendu d'activités 2025
- ◆ 3. Compte rendu financier 2025,
rapport du CAC
- ◆ 4. Vote des comptes rendus, quitus au trésorier
- ◆ 5. Rapport moral
- ◆ 6. Budget prévisionnel 2026
- ◆ 7. Cotisations 2027
- ◆ 8. Élection du Conseil d'Administration
- ◆ 9. Questions diverses

- ◆ **1. Approbation de l'ordre du jour**
- ◆ 2. Compte rendu d'activités 2025
- ◆ 3. Compte rendu financier 2025,
rapport du CAC
- ◆ 4. Vote des comptes rendus, quitus au trésorier
- ◆ 5. Rapport moral
- ◆ 6. Budget prévisionnel 2026
- ◆ 7. Cotisations 2027
- ◆ 8. Élection du Conseil d'Administration
- ◆ 9. Questions diverses

- ◆ 1. Approbation de l'ordre du jour
- ◆ **2. Compte rendu d'activités 2025**
- ◆ 3. Compte rendu financier 2025,
rapport du CAC
- ◆ 4. Vote des comptes rendus, quitus au trésorier
- ◆ 5. Rapport moral
- ◆ 6. Budget prévisionnel 2026
- ◆ 7. Cotisations 2027
- ◆ 8. Élection du Conseil d'Administration
- ◆ 9. Questions diverses

- ◆ 1. Approbation de l'ordre du jour
- ◆ **2. Compte rendu d'activités 2025**



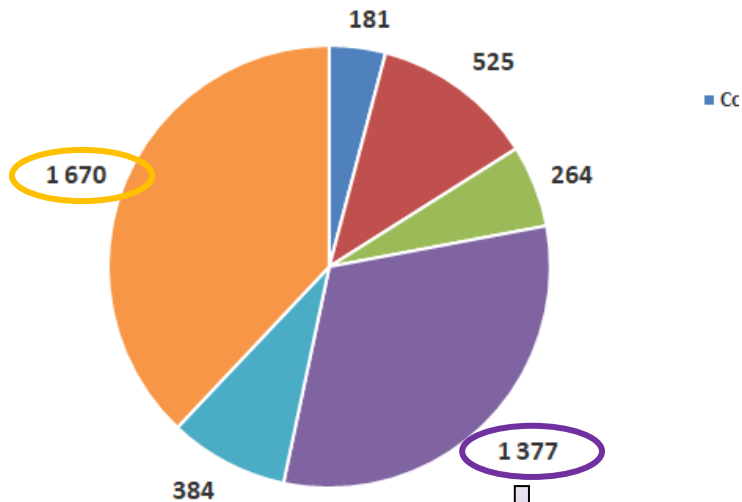
2025

**RAPPORT
D'ACTIVITÉS**

Année	2025	2024	2023	2020	2015
Nombre adhérents	585	603	567	606	555
Nombre bénévoles	48	53	46		
Heures de bénévolat	5 200	4 400	3 900		

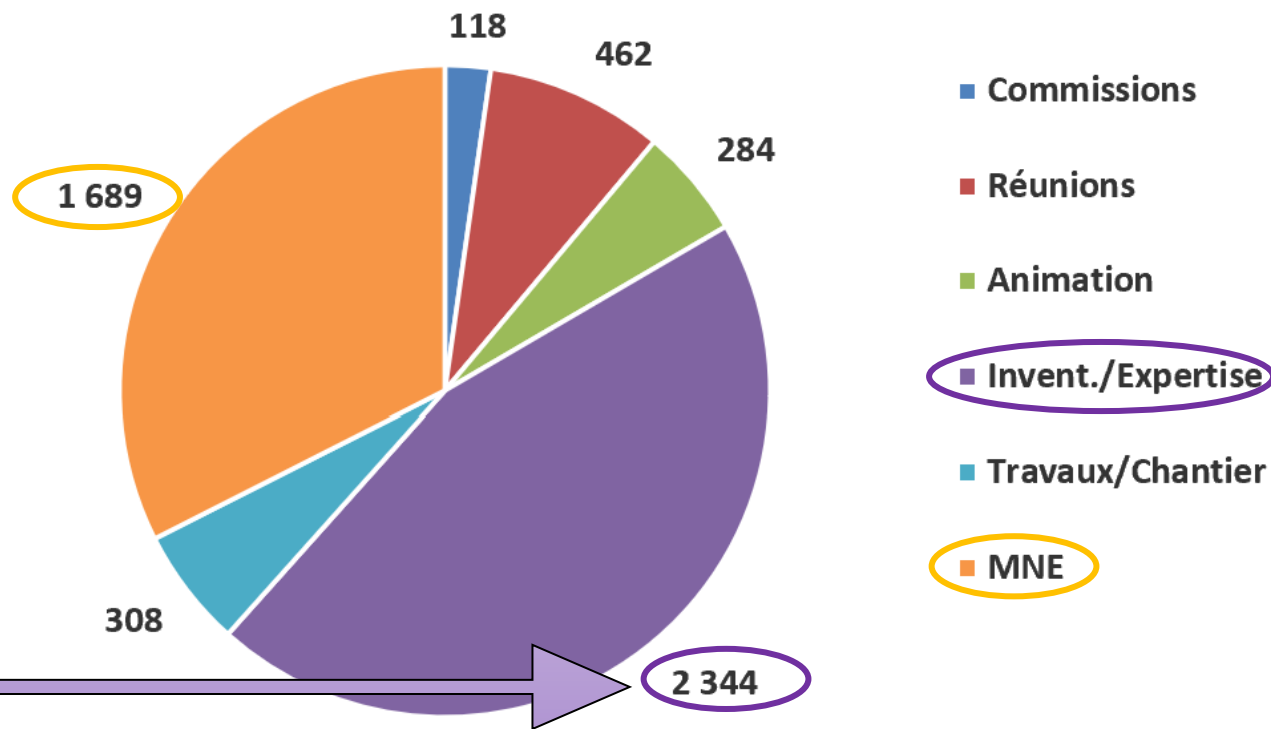
Bénévolat valorisé 2024

Nombre d'heures déclarées par type d'activité



Bénévolat valorisé 2025

Nombre d'heures déclarées par type d'activité
total : 5 204 heures (soit 743 jours ou encore 2,9 ETP)



■ Commissions

■ Réunions

■ Animation

■ Invent./Expertise

■ Travaux/Chantier

■ MNE

- ❑ **Ornithologie (Joël)**
- ❑ Chiroptères (Fabien)
- ❑ Botanique (Chantal)
- ❑ Géologie (Jean-Claude)
- ❑ Eau et climat (Didier)
- ❑ Centre de doc (Dominique)
- ❑ Sentinelles de la Nature (Véronique)



**ACTIVITES DES GROUPES
ORNITHO ET NATURE ET BATI
EN 2025**

Vie du groupe

- Sorties ornitho

Stéphane BRANCHEREAU et Pascal DERLAND

11 Sorties.

- Réunions du groupe

Joël DUMONT

5 Réunions

Préserver - Agir

- Veille « Travaux à risque »

Roland GRANGER

- Recherche de nids de Busards et d'Oedicnèmes à Baccon

Elodie Vileski



Etudes et recensements

- **Comptage WETLANDS**

Elodie Vileski

- **Interprétation des résultats WETLANDS 1995-2025**

Elodie Vileski

- **Suivi et protection des colonies de sternes**

Stéphane BRANCHEREAU et Valentine VERSCHELDE

- **Programme STOC et SHOC**

Valentine VERSCHELDE

- **Aide au Pôle Biodiversité**

→ « Un toit pour la biodiversité »

→ IBC (Inventaire de la biodiversité communale)

→ Suivis ZNIEFF (Zones naturelles d'intérêt écologique, faunistique et floristique)



- **LIVRE ROUGE de la région centre -
Mise à jour du chapitre « Oiseaux nicheurs »**

Lionel Frédéric

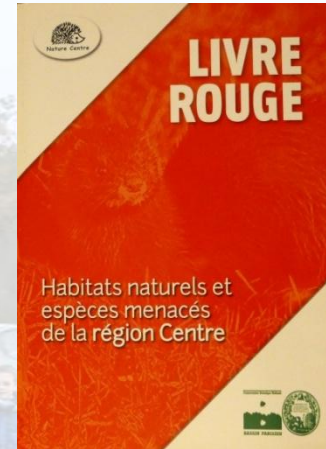
→ Livre rouge : Liste des habitats naturels et des espèces menacées de la région Centre-Val de Loire.

→ Attribution d'un statut à chaque espèce en fonction de l'état de conservation de sa population dans notre région.

Travail effectué au sein de notre fédération FNECVL suivant la méthodologie de l'UICN (Union Internationale pour la conservation de la nature) qui devrait aboutir cette année.

Intérêt : Déterminer l'évolution des populations depuis 10 ans (date de parution du dernier livre rouge) et du degré de menace.

Matières premières : toutes les données disponibles y compris VOS données saisies OBS 45.



CR	En danger critique
EN	En danger
VU	Vulnérable
NT	Quasi menacée
LC	Préoccupation mineure
DD	Données insuffisantes
NA	Non applicable
NE	Non évaluée

• Enquête CHEVECHE D'ATHENA et PETIT-DUC SCOPS

Patrick Legrand

- Recherche par points d'écoute nocturnes en fin d'hiver début du printemps
- Zones étudiées : Petite et Grande Beauce, Gâtinais de l'Ouest, Puisaye, Berry
- 10 participants.

Chevêche d'Athéna – *Athene noctua*

La population de Chevêche d'Athéna a fortement régressée dans le Loiret à la fin du XXème siècle, en particulier dans les zones de cultures intensives. La population du Loiret était estimée à 50 couples en 1995.

Une étude récente menée dans le sud de l'Île de France a montré le retour de la Chevêche dans ces zones.

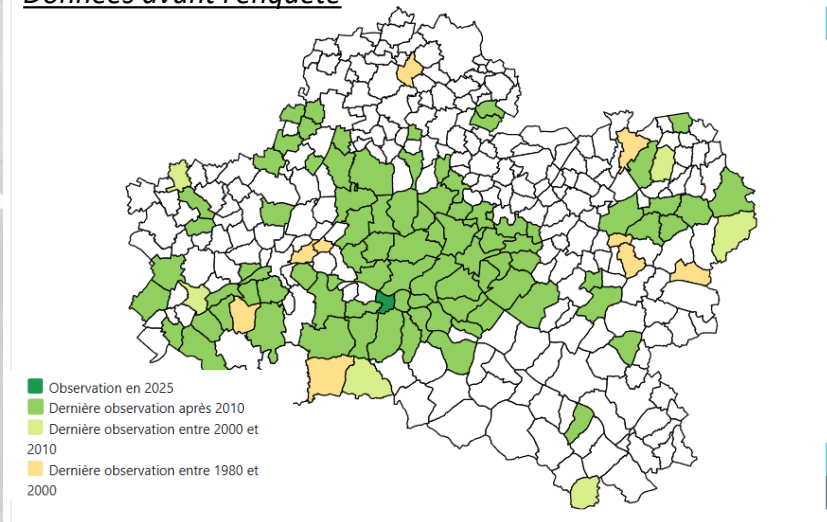
L'objet de cette enquête est donc de confirmer ce retour en grandes cultures dans le Loiret, avec une extension de l'étude dans des zones présentant peu de données.



• Enquête CHEVECHE D'ATHENA et PETIT-DUC SCOPS

Répartition communale - Chouette chevêche dans le Loiret Données saisies au 15/01/2025

Données avant l'enquête



Résultats :

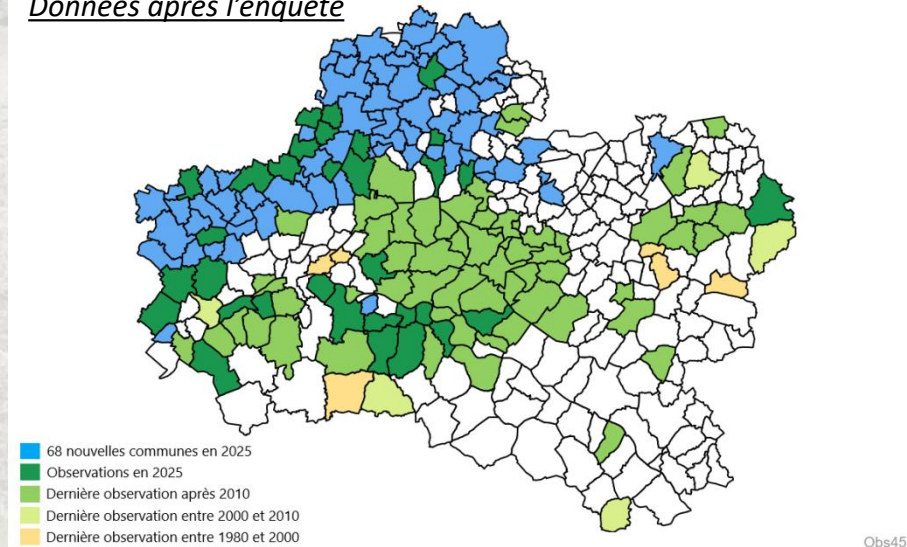
- Présence dans 94% des communes visitées de Grande et Petite Beauce,
- Présence dans 60% des communes visitées dans le Gâtinais de l'Ouest,
- Pas de présence détectée en Puisaye et en Berry,
- 203 Chevêches contactées.

Travail réalisé :

- Plus de 500 points d'écoute réalisés,
- 99 % des communes visitées en Grande et Petite Beauce (71 sur 72)
- 43 % des communes visitées en Gâtinais de l'Ouest (20 sur 46)
- 38% des communes visitées en Puisaye et en Berry (12 sur 32)

Répartition communale - Chevêche d'Athéna dans le Loiret - Données saisies au 31/07/2025

Données après l'enquête





• Enquête CHEVECHE D'ATHENA et PETIT-DUC SCOPS

Patrick Legrand

Petit-Duc scops – *Otus scops*

Espèce très peu présente dans le Loiret mais le changement climatique laisse présager son retour par le sud (déjà constaté dans le Cher et l'Indre).

→ 220 points d'écoute réalisés en ciblant les zones favorables.

→ 2 individus entendus dans deux communes de l'ouest de la Beauce à deux reprises chacun à plus d'un mois d'intervalle : probabilité d'une nidification.

Conclusions :

Le retour de la Chevêche d'Athéna en zones de cultures intensives est confirmé.

L'étude se poursuit cette année dans l'est du département pour compléter la prospection et essayer de comprendre les raisons de son absence de certaines zones.

Le Petit-Duc scops, de nouveau nicheur dans le Loiret ?

Sa présence est à confirmer cette année avec des prospections sur l'ensemble du Loiret.

→ Etude très positive.



- ❑ Ornithologie (Joël)
- ❑ **Chiroptères (Fabien)**
- ❑ Botanique (Chantal)
- ❑ Géologie (Jean-Claude)
- ❑ Eau et climat (Didier)
- ❑ Centre de doc (Dominique)
- ❑ Sentinelles de la Nature (Véronique)

Groupe Chiroptère **Loiret**
Nature
Environnement



Temps forts de 2025

Bilan estival 2025

Prospections estivales à Griselles

- Beaucoup de beaux bâtiments mais désert de cultures autour
- Colonie de Pipistrelles derrière des volets
- Ancienne colonie de Murin à oreilles échanrées
- Belle ripisylve mais peu d'arbres favorables



Bilan des SOS 2025

Soins et cohabitations

- Conditions météorologiques clémentes
- 40 SOS en 2025 contre 91 SOS en 2024
- 4 juvéniles, 29 chauves-souris blessées et 14 relâchées
- 9 problèmes de cohabitation
- 7 colonies découvertes dont :
 - Sérotine commune à l'école de Sandillon
 - Grand murin dans un hangar d'entreprise à Cercottes



Bilan hivernal 2025-2026

Comptage du Loiret

- 38 cavités suivies dont 6 nouvelles et beaucoup de prospections
- Au total, 3520 chauves-souris en hibernation :
 - 2255 Murins à oreilles échancrées
 - 63 Grands Rhinolophes
 - 101 Petits Rhinolophes
- Population stable au niveau régionale
- Mais baisse importante dans quelques caves



Prospections de gîtes en 2025

- Recherche d'arbres d'estive à Noctules :
→ 2 découvertes à Montargis et Fleury-les-Aubrais
- Découverte d'1 gîte de mise-bas à Férolles
- Nouveaux gîtes d'hiver à Chaingy
- Quelques prospections d'ouvrage d'art



Gestion de cohabitations en 2025

- Accompagnement pour l'abattage d'un arbre à Noctules à Orléans
 - 2 bâches installées pour des Pipistrelles
 - Installation d'une VMC pour gérer l'odeur de Grand Murin
 - 4 caves de Grand Murin nettoyées
- ➔ si vous voulez du guano, n'hésitez pas à demander !



Ateliers en 2025

- 11 appareils construits pour détecter les chauves-souris → Teensy recorder
- 2 mini formations acoustiques avec sortie de terrain
- 1 atelier de détermination de crânes



Animations diverses en 2025

- A Griselles pour le week-end de prospection estivale
- A la Chapelle-Saint-Mesmin pour la RNN de Saint-Mesmin



Prochaine réunion du groupe : 17 avril 2026



- ❑ Ornithologie (Joël)
- ❑ Chiroptères (Fabien)
- ❑ Botanique (Chantal)
- ❑ Géologie (Jean-Claude)
- ❑ Eau et climat (Didier)
- ❑ Centre de doc (Dominique)
- ❑ Sentinelles de la Nature (Véronique)



AGIR

- Qui sommes-nous ?
- Espaces & Sensibiliser
- Inventaires & Expertises
- Réserve naturelle de Saint-Mesmin
- Nos actions

L'NE EN BREF

Loiret Nature Environnement est une association d'étude, de sensibilisation et de protection de la nature et de l'environnement.

Nos objectifs en quelques mots :

- Mieux connaître pour préserver
- Sensibiliser à l'environnement pour sensibiliser un large public
- Agir pour plus d'écocitoyenneté

[En savoir +](#)

ACTUALITÉS DE LA SEMAINE

Découvrez nos rendez-vous à ne pas manquer : sorties, conférences, ateliers, informations nature...

Voir le mot de la semaine

Cliquez ici pour vous abonner à notre newsletter

Atelier

Sortie nature

Conférence

ValMares

Réserve Naturelle

Zéro pesticide

NOTRE AGENDA

Mars 2016

Jour	Mar	Mer	Jeu	Ven	Sab	Dim
1	2	3	4	5	6	7
8	9	10	11	12	13	14
15	16	17	18	19	20	21
22	23	24	25	26	27	28
29	30	31				

Maison de la Nature et de l'Environnement

64, route d'Olivet
45100 Oliviers
association@lne.org

Tel : 02 38 56 69 84
Fax : 02 38 56 33 48

Loiret Nature Environnement est une association membre de



Accueil > Qui sommes-nous ? > Notre histoire

QUI SOMMES-NOUS ?
NOTRE HISTOIRE

Devenu en 2006 « Loiret Nature Environnement » pour marquer son appartenance à la Fédération Française de la Nature et de l'Environnement, l'association de loi 1901 a été créée en 1946 sous le nom « Nature Environnement ».

Très tôt, notre association de « curieux des sciences naturelles » a pris le tournant de la protection de la nature et de l'environnement, ainsi que du développement durable.

Loiret Nature Environnement a ainsi joué un rôle de lanceur d'alerte sur des thèmes devenus aujourd'hui des sujets de société : protection d'espaces naturels, nécessité de gérer les déchets et de trouver des solutions de recyclage, urgence à économiser l'eau et l'énergie, lutte contre l'usage des pesticides, ... Chaque fois nous avons tenté d'apporter des solutions à ces problématiques très sensibles.



Accueil > Qui sommes-nous ? > Nos champs d'action

QUI SOMMES-NOUS ?
NOS CHAMPS D'ACTION

JE M'INFORME
NOS PRISES DE POSITION

Accueil > Centre des ressources

NOS PUBLICATIONS



Dans les années quatre-vingts, sa investissement majeur des bénévoles a permis de rendre plus visibles.

Désormais, la pluridisciplinarité sur différents fronts. Notre capacité de protection des sols ou de la ressource, l'adaptation au changement climatique, nous a permis d'imaginer.

L'ASSOCIATION AUJOURD'HUI

- > Environ 600 adhérents
- > 7 groupes thématiques : lien page groupe
- > Une équipe pluridisciplinaire de 13 salariés et de plus de 100 bénévoles actifs

× Réinitialiser les filtres

- Thématique
- Structure
- Public
- Année
- Type

Rechercher une publication

PUBLICATION

Accueil > Je m'engage > Je deviens bénévole

JE M'ENGAGE

JE DEVIENS BÉNÉVOLE



REJOIGNEZ L'ÉQUIPE

Définition du bénévole (Larousse) : « non rémunéré ». Les bénévoles participent à l'association. Seules compétences : nature et de l'environnement ! Vous partageant les mêmes convictions de protection de la nature.

- > [Mode d'emploi bénévole](#)
- > [Guide des missions bénévoles](#)



VOS ACTIVITÉS

- > Participez aux **groupes thématiques** : consultez notre dernier rapport d'activités pour tout savoir sur les activités des groupes
- > Réalisez des prospections naturalistes et saisissez vos données dans notre base de données en ligne >> [OBS45](#)
- > Participez aux commissions préfectorales et au débat public pour porter la parole de l'association : liste des commissions PDF
- > Rejoignez nos chantiers d'entretien ou de restauration de milieux naturels (mares, haies,...)
- > Aidez-nous à tenir des stands lors de manifestations
- > Venez en appui au centre de documentation et au bon fonctionnement de la Maison de la Nature et de l'Environnement (relecture de documents, jardinage, bricolage, gestion informatique,...)

JE M'ENGAGE

JE REJOINS UN GROUPE THÉMATIQUE

LES GROUPES THÉMATIQUES

L'association compte plusieurs groupes thématiques de bénévoles investis dans des domaines divers. L'association s'étant équipée d'un outil de visioconférence, nous pouvons tenir les réunions de groupe en format mixte (présentiel/distanciel) ce qui permet à des adhérents plus éloignés géographiquement de nous rejoindre.

- > [Groupe Ornithologie](#)
- > [Groupe Chiroptères](#)
- > [Groupe Botanique](#)
- > [Groupe Géologie](#)
- > [Groupe Eau et climat](#)
- > [Groupe Centre de documentation](#)
- > [Groupe Sentinelles de la Nature](#)

Groupe Ornithologie

Le groupe se réunit cinq fois par an, en moyenne, et propose une douzaine de sorties au cours de l'année pour le comptage des oiseaux (Wetland, sternes, espèces hivernantes, etc...) sur différents sites répertoriés. Il apporte son aide pour les projets de biodiversité ou inventaires communaux et contribue largement à l'alimentation de la base de données OBS45.



Groupe Chiroptères

Le groupe organise deux réunions par an ainsi que plusieurs ateliers et sorties au cours de l'année pour l'initiation ou le perfectionnement des membres du groupe. La période hivernale permet le comptage et la vérification de l'état de santé des colonies, tandis que l'été est consacré à la recherche de nurseries et à la prospection dans les communes.



RÉSERVE NATURELLE DE SAINT-MESMIN

La réserve naturelle nationale de Saint-Mesmin a été créée en 2006 par décret ministériel et protection a vu le jour en 2007 par arrêté préfectoral. L'État en est le principal financeur.

Textes réglementaires (Décret ministériel et arrêté préfectoral) instituant la réserve de Saint-Mesmin et son périmètre de protection (LIEN)

Historique de la réserve naturelle de Saint-Mesmin

Située quelques kilomètres à l'aval d'Orléans, la réserve naturelle nationale de Saint-Mesmin est un tronçon de Loire de près de 9 kilomètres. Constituée des berges, des îles et des îlots permanents en fonction du débit du fleuve, la réserve naturelle abrite une véritable mosaïque de milieux naturels riches en biodiversité (forêt alluviale, pelouses et prairies sur sable, roselières, vase ou de graviers...).

Protéger

Les fluctuations de la Loire ont créé une grande diversité d'habitats abritant une riche biodiversité. La mission première de la réserve naturelle de Saint-Mesmin est de protéger la faune, la flore, les paysages ligériens, grâce à une réglementation forte.



Protéger

Connaître et Gérer

La gestion de la réserve naturelle de Saint-Mesmin a été confiée à Loiret Nature Environnement par l'État pour la période 2023-2032. De nombreuses actions d'inventaires et de suivis de la biodiversité sont menées ainsi que des chantiers d'entretien des milieux naturels.



Connaître et Gérer

Découvrir et Sensibiliser

Les sentiers qui longent la Loire permettent au public de découvrir la réserve naturelle de Saint-Mesmin en autonomie.



Accueil > Je m'informe > Education à l'Environnement

JE M'INFORME

EDUCATION À L'ENVIRONNEMENT ET AU DÉVELOPPEMENT DURABLE

Partenaire agréé par l'Éducation Nationale pour les animations à destination du public scolaire, Loiret Nature Environnement est aussi adhérente du GRAINE Centre-Val de Loire et signataire du **Référentiel régional de qualité jeune public et grand public de l'éducation à l'environnement** en région Centre-Val de Loire, ce qui représente un véritable gage de qualité et vous assure une démarche pédagogique adaptée.

Les animateurs et animatrices de l'association sont des professionnels formés, ils sont à votre écoute pour vous accompagner dans tous vos projets et pour tous les publics. Les thématiques peuvent être adaptées pour correspondre le plus justement possible aux attentes public cible. Les approches pédagogique et l'approfondissement du contenu seront différents en fonction des interlocuteurs (milieu scolaire, de l'entreprise, grand public,...).



OBJECTIFS DES ANIMATIONS

- > Sensibiliser les publics aux relations qui lient l'homme à la nature
- > Mener une réflexion sur nos comportements vis-à-vis de l'environnement
- > Amener à mieux respecter la nature et notre environnement au quotidien
- > Sensibiliser les participants à la problématique de la transmission d'une terre vivable aux générations futures

NOS THÉMATIQUES

Les sujets naturalistes et de connaissances du territoire

- > La découverte de la biodiversité du Loiret
- > La connaissance des milieux ligériens
- > Les espèces emblématiques du département



Suivis et recherches d'espèces / Inventaire Biodiversité Communale / Eau / Objectif Climat 2050 / Transition / Objectif Mares / Un Toit pour la Biodiversité

SUIVIS ET RECHERCHES D'ESPÈCES

Loiret Nature Environnement réalise ou participe à plusieurs suivis d'espèces patrimoniales dans le département, notamment le Balbuzard pêcheur, les sternes naines et pierregarins, le Pélobate brun, ou encore les gomphes.

Suivis et recherches d'espèces



INVENTAIRE BIODIVERSITÉ COMMUNALE

Connaître la biodiversité c'est pouvoir agir pour la protéger et la valoriser à partir d'un diagnostic précis des enjeux. L'échelle de la commune est particulièrement adaptée pour mener des politiques locales efficaces, d'autant que le niveau communal est souvent peu traité et donc mal appréhendé. C'est dans cet esprit qu'a été proposé aux communes intéressées de réaliser des « inventaires » (IBC) ou des « atlas » de biodiversité (ABC) sur leur territoire.

Inventaire Biodiversité communale



EAU

Un texte d'introduction est nécessaire ici. Un texte d'introduction est nécessaire ici. Un texte d'introduction est nécessaire ici. Un texte d'introduction est nécessaire ici. Un texte d'introduction est nécessaire ici. Un texte d'introduction est nécessaire ici. Un texte d'introduction est nécessaire ici. Un texte d'introduction est nécessaire ici.

Eau



NOS PROJETS

SUIVIS ET RECHERCHES D'ESPÈCES

Accueil > Je m'informe > Nos projets > Inventaire Biodiversité communale

NOS PROJETS

INVENTAIRE BIODIVERSITÉ COMMUNALE

Accueil > Je m'informe > Nos projets > Objectif mares

NOS PROJETS

OBJECTIF MARES

CONTEXTE

Les mares, un patrimoine écologique et culturel

Les mares font partie du paysage de nos campagnes depuis très longtemps. Elles sont le témoin des activités passées. Autrefois, elles servaient à l'abreuvement du bétail, pour le trempage des osiers, comme réserve d'eau ou pour l'élevage des canards de ferme. C'est pourquoi, nombre de mares se situent à proximité des fermes et des chemins.

Cependant, au cours du XX^e siècle, les zones humides ont largement régressé, souvent victimes de la modernisation de l'agriculture, de l'agrandissement des parcelles mais aussi du développement des zones urbaines. 90 % des mares auraient disparu en France depuis le siècle dernier (SNPN & CAUE-IDF, Écriture collective, 2016. À vos mares !).



Pourtant, les mares, pour celles qui sont dans un bon état de conservation, rendent de nombreux services (Programme Régional d'Actions Mares Grand Est)

- > Service écologique : lieu de vie, de reproduction, d'alimentation, zone refuge pour de nombreuses espèces végétales et animales
- > Service économique : épuration des eaux, régulation des crues, stockage des eaux de ruissellement, abreuvoir
- > Service pédagogique : support de sensibilisation, éducation, information

Elles ont aussi un intérêt paysager, social et font partie du patrimoine culturel local.

NOS ACTIONS

Le projet Objectif MARES



- ❑ Ornithologie (Joël)
- ❑ Chiroptères (Fabien)
- ❑ Botanique (Chantal)
- ❑ Géologie (Jean-Claude)
- ❑ Eau et climat (Didier)
- ❑ Centre de doc (Dominique)
- ❑ **Sentinelles de la Nature (Véronique)**

- ❑ Ornithologie (Joël)
- ❑ Chiroptères (Fabien)
- ❑ Botanique (Chantal)
- ❑ Géologie (Jean-Claude)
- ❑ Eau et climat (Didier)
- ❑ Centre de doc (Dominique)
- ❑ Sentinelles de la Nature (Véronique)
- ❑ **Nouveauté 2006 : Nos lectures natures (Hélène)**



RdV le 15 avril à 18h30 à la MNE

Conseil d'administration :

13 administrateurs / 4 réunions

Bureau :

5 co-Présidents

Vie associative / Finances / Nature / Environnement / Communication

12 réunions

Nos prises de position

2025 - Westea logistique à Amilly - Enquête publique

2025 - Méthanisation avec stockage de digestat à Tavers - Consultation

2025 - Enjeux eau et inondations 2028-2033 pour le bassin Seine-Normandie - Avis de l'association

2025 - Enjeux eau et inondations 2028-2033 pour le bassin Loire-Bretagne - Avis de l'association

2025 - Implantation de 2 parcs photovoltaïques flottants à Bray-Saint-Aignan - Enquête publique

Bilan 2025 par Véronique Brousse

- Affaire Eurovia –
Comblement d'une mare
- Affaire Bouygues –
Destruction d'espèces protégées

ORGANIGRAMME : ÉQUIPE SALARIÉE

Marie-Paule **LAGASQUIE**
Directrice – cadre

ADMINISTRATION GÉNÉRALE

POSTES
SUPPORTS

Sylvaine **BRETON**
Assistante administrative – 35H

Nouha **HATEM**
Comptable – 35H



RÉSERVE NATURELLE DE SAINT-MESMIN

Damien **HÉMERAY**
Conservateur – cadre

Titouan **VAISY**
Garde – 35H

Agnès **HERGIBO**
Animatrice naturaliste et
réserve naturelle – 30H



PÔLE ANIMATIONS

Céline **KOSCIOLEK**
Educatrice au développement
durable – 35H

Didier **CNOCOQUAERT**
Animateur naturaliste et
développement durable – 30H

Agnès **HERGIBO**
Animatrice naturaliste et réserve
naturelle – 30H

Marjorie **PANAIS**
Animatrice – 32H



PÔLE INVENTAIRES ET EXPERTISES

Nicolas **DÉJEAN**
Chargé d'études – 35H

Valentine **VERSHELDE**
Chargée d'études – 35H

Kévin **BILLARD**
Chargé d'études – 35H



PÔLE PROJETS : ZÉRO PESTICIDE ET DÉVELOPPEMENT DURABLE

Pascal **VERONNEAU**
Coordinateur de projets – 30H

Céline **KOSCIOLEK**
Educatrice au développement
durable – 35H

ORGANIGRAMME : ÉQUIPE SALARIÉE

Marie-Paule **LAGASQUIE**
Directrice – cadre

ADMINISTRATION GÉNÉRALE

POSTES
SUPPORTS

Sylvaine **BRETON**
Assistante administrative – 35H

Nouha **HATEM**
Comptable – 35H



RÉSERVE NATURELLE DE SAINT-MESMIN

Damien **HÉMERAY**
Conservateur – cadre

Titouan **VAISY**
Garde – 35H

Agnès **HERGIBO**
Animatrice naturaliste et
réserve naturelle – 30H

Les actions 2025



Réserve Naturelle
SAINT-MESMIN

Loiret
Nature
Environnement



Rapport d'activité 2025

Loiret Nature Environnement – AG du 21 mars 2026



**PRÉFÈTE
DE LA RÉGION
CENTRE-VAL
DE LOIRE**

*Liberté
Égalité
Fraternité*

Loiret
votre Département



Le suivi décennal de la forêt alluviale

Suivi Dendrométrique des Réserves Forestières (PSDRF)

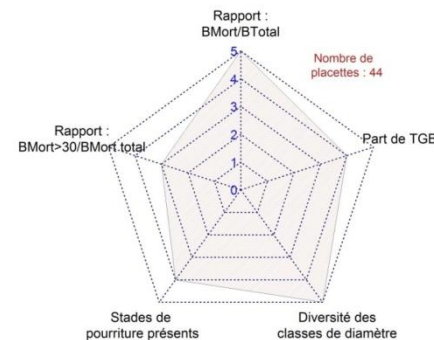
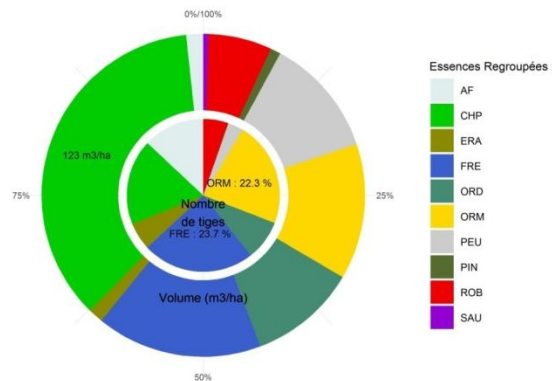
44 placettes, dont 19 historiques (relevées en 2013), 17 implantées sur les îles
Mesure de 615 arbres vivants et 538 arbres morts, de mars à juin.

Aide précieuse de Frédéric (stagiaire Licence pro) et de 3 bénévoles !

=> Des Chênaies-ormaises-frênaies en bon état de conservation

=> Des Saulaies Peupleraies composées de Peupliers noirs de gros diamètres, mais colonisation par un grand nombre de petits Erables negundos (espèce invasive)

=> De nombreuses analyses encore à faire



La gestion et le suivi des pelouses et prairies sur sable



Broyage des pelouses de la
Pointe de Courpain (Fonds Vert et
convention RTE)

Broyage des pelouses de Port-
Mallet (Mareau) par le Pôle Loire
de la DDT.



Actualisation de l'**inventaire des Orthoptères**
sur 11 sites, prolongement de l'étude de 2024

=> Espèces indicatrices de l'état de conservation
des pelouses et des prairies

=> 30 espèces inventoriées, dont 25 à la Pointe de
Courpain => site riche

Régression des cortèges liés aux milieux pionniers au
profit d'espèces de végétation dense

=> Évolution des milieux malgré les actions de gestion



Criquet de Barbarie (*Calliptamus barbarus*) - © S. Loiseau

Le milieu aquatique et les zones humides

Inventaire piscicole sur la Loire

- ⇒ Moins de poissons de grosse et moyenne taille qu'en 2013
- ⇒ 20 espèces – pas de modification significative du peuplement – qualité bonne



Suivi des libellules patrimoniales



331 exuvies (total faible), dont seulement 5 de Gomphe serpentin (0 de Gomphe à pattes jaunes) – 98,5 % des exuvies représentées par le Gomphe à pinces !



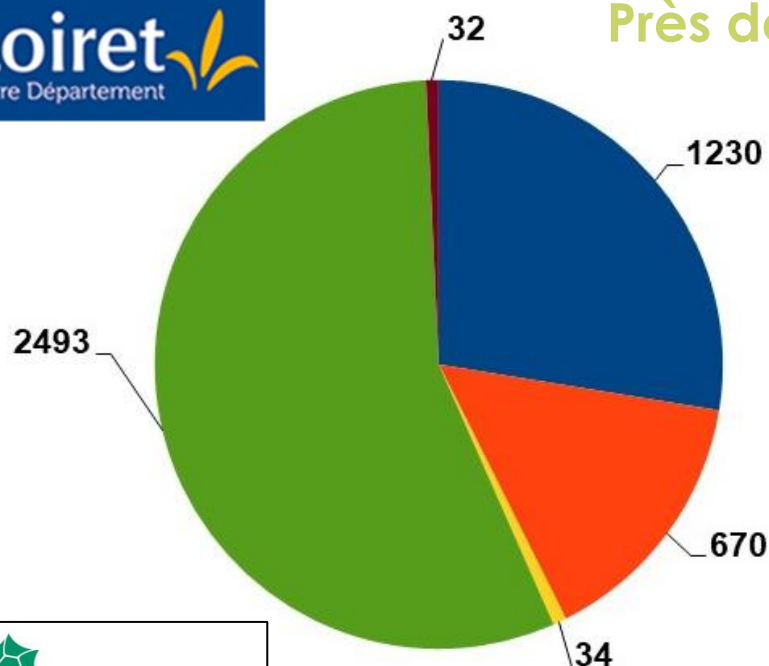
Obs'45

4475 données saisies en 2025 sur le territoire de la réserve, représentant 937 espèces

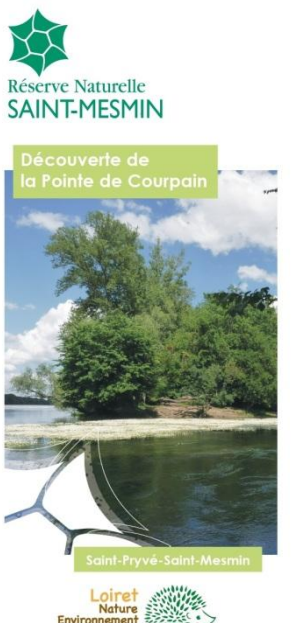
100 nouvelles espèces, dont 32 espèces d'insectes et 37 espèces d'araignées !

Des stands et des animations pour petits et grands

Près de 4500 personnes sensibilisées !



- centres de loisirs et scolaires
- conférences, sorties grd public et groupes constitués
- points-rencontre
- événements dans les communes, festival de Loire
- formations



Et un nouveau dépliant pour découvrir les richesses naturelles de la Pointe de Courpain

port d'activité 2025 – R

Environ 2000 personnes sur le stand de LNE au Festival de Loire !



Des animations scolaires, des sorties de l'agenda, des interventions sur le terrain pour le personnel de la Préfecture, de la DDPP, des formations, des partenariats avec les communes de la réserve...

Des démarches avec les acteurs locaux pour une meilleure gestion des milieux naturels de la réserve

Une procédure d'extension du périmètre de protection

Projet présenté aux élus des 5 communes concernées, délibération favorable de trois d'entre-elles, soit 7,65 ha (surface totale du projet 50 ha).

=> Poursuite de la procédure en 2026, avec notamment une enquête publique



Mareau-aux-Prés



La Chapelle Saint-Mesmin



Chaingy

Une convention signée avec l'EPFLI (Etablissement Public Foncier Local Interdépartemental) et la commune de Mareau-aux-Prés

33 parcelles achetées par l'EPFLI sur les bords de Loire à Mareau-aux-Prés, soit 4,5 ha dans le périmètre de protection

=> Possibilité de mettre en place des actions de gestion (débroussaillage des pelouses et des prairies sur sable...)

Du bénévolat pour soutenir les actions de la réserve

836 heures de bénévolat pour la réserve !

12 chantiers, avec une moyenne de 10 participants !

Suivi de la forêt alluviale



Baguage



Saisie de données dans Obs'45

Et un grand rendez-vous pour 2026 !

stands
Participation à
des réunions

Journée ludique et festive le **dimanche 7 juin 2026**
en bord de Loire à Mareau-aux-Prés

Relecture
Appui technique
en canoé

Des animations, des spectacles, de
la musique... et une aide
bienvenue si certain(e)s le
souhaitent pour participer à cette
belle journée !

Inventaires
botaniques

MERCI !



Réserve Naturelle
SAINT-MESMIN

ORGANIGRAMME : ÉQUIPE SALARIÉE

Marie-Paule LAGASQUIE
Directrice – cadre

ADMINISTRATION GÉNÉRALE

POSTES
SUPPORTS

Sylvaine BRETON
Assistante administrative – 35H

Nouha HATEM
Comptable – 35H



PÔLE INVENTAIRES ET EXPERTISES

Nicolas DÉJEAN
Chargé d'études – 35H

Valentine VERSCHELDE
Chargée d'études – 35H

Kévin BILLARD
Chargé d'études – 35H

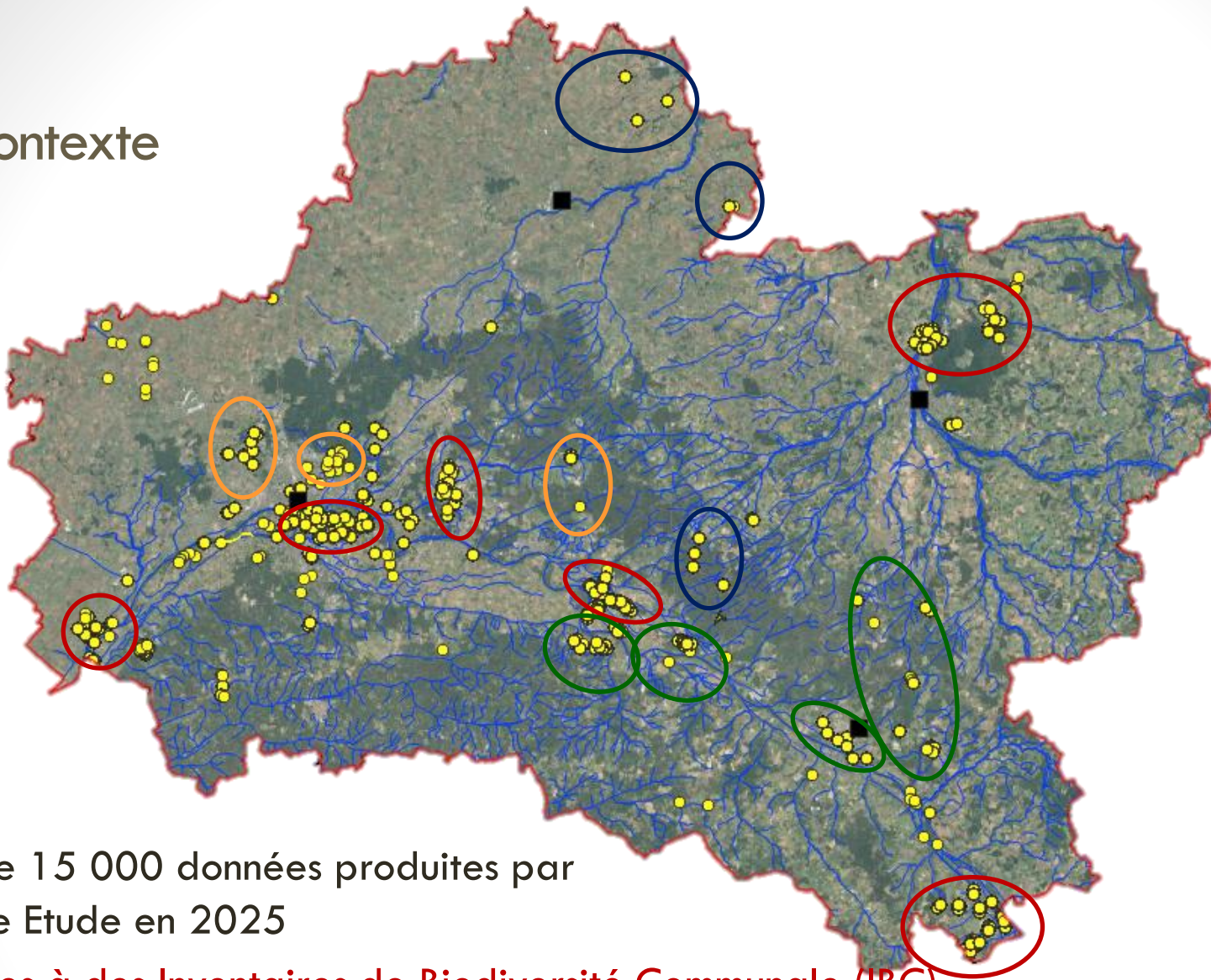
Les actions 2025

Quelques espèces observées en 2025



*Un chemin vers les découvertes,
entre étang et forêt*

Contexte



Plus de 15 000 données produites par le Pôle Etude en 2025

Liées à des Inventaires de Biodiversité Communale (IBC)

Liées à des Inventaires ZNIEFF

Liées à des Inventaires carrières

Liées à des Inventaires avec entreprises privées

Quelques plantes rares

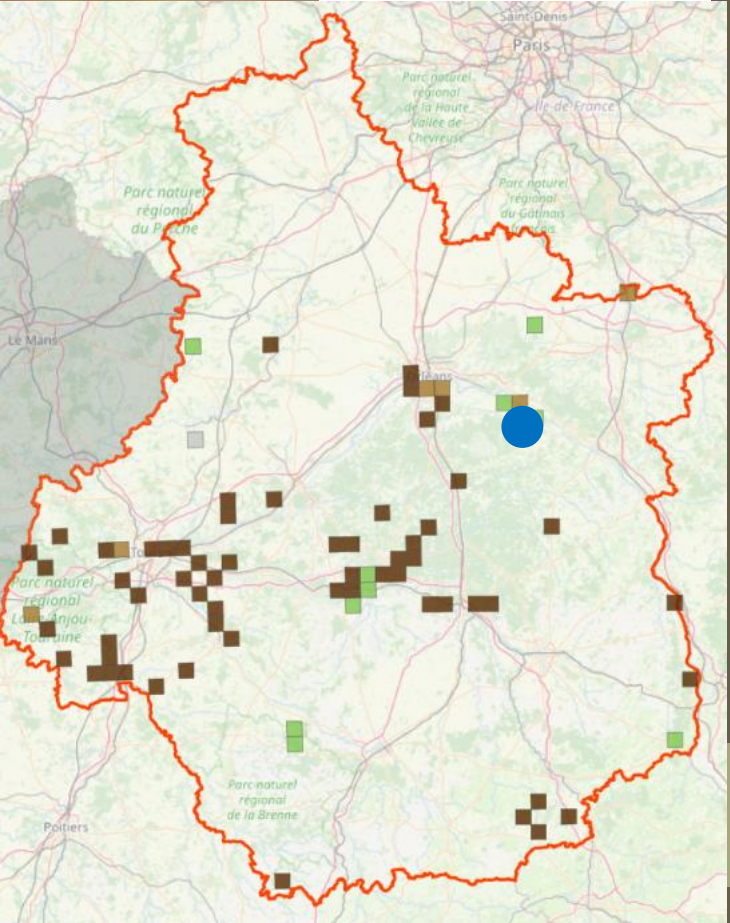


Gesse anguleuse

CR

Danger critique d'extinction

➔ Présence dans deux carrières
3 stations : préservation des engins



Source : <https://lobelia-cbn.fr/>
(CBNBP)

Quelques plantes rares

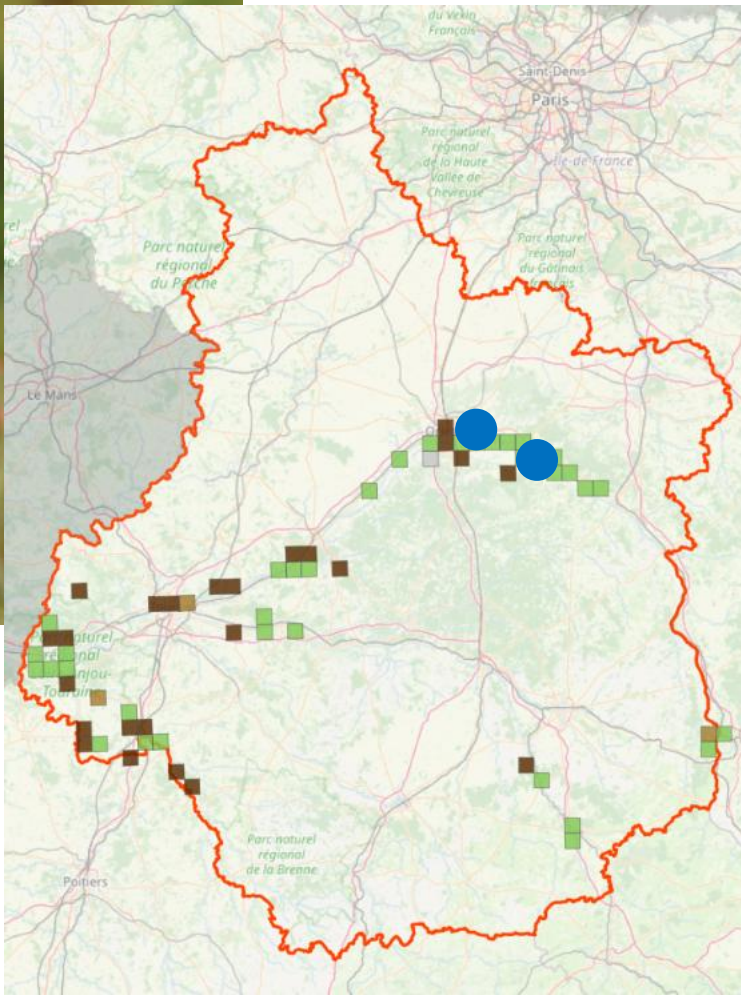


Lupin réticulé

EN

En Danger

→ Présence dans une carrière et observation lors d'un IBC



Source : <https://lobelia-cbn.fr/>
(CBNBP)

Quelques plantes rares

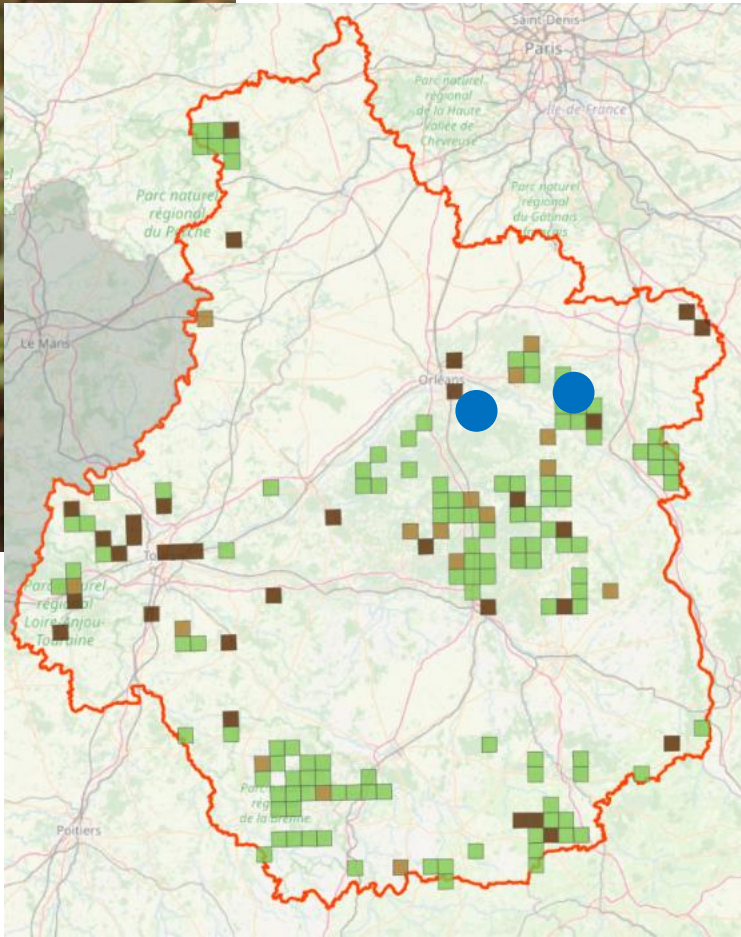


Litorelle à une fleur

VU

Vulnérable

➔ Présence dans ZNIEFF et mare à côté RTE

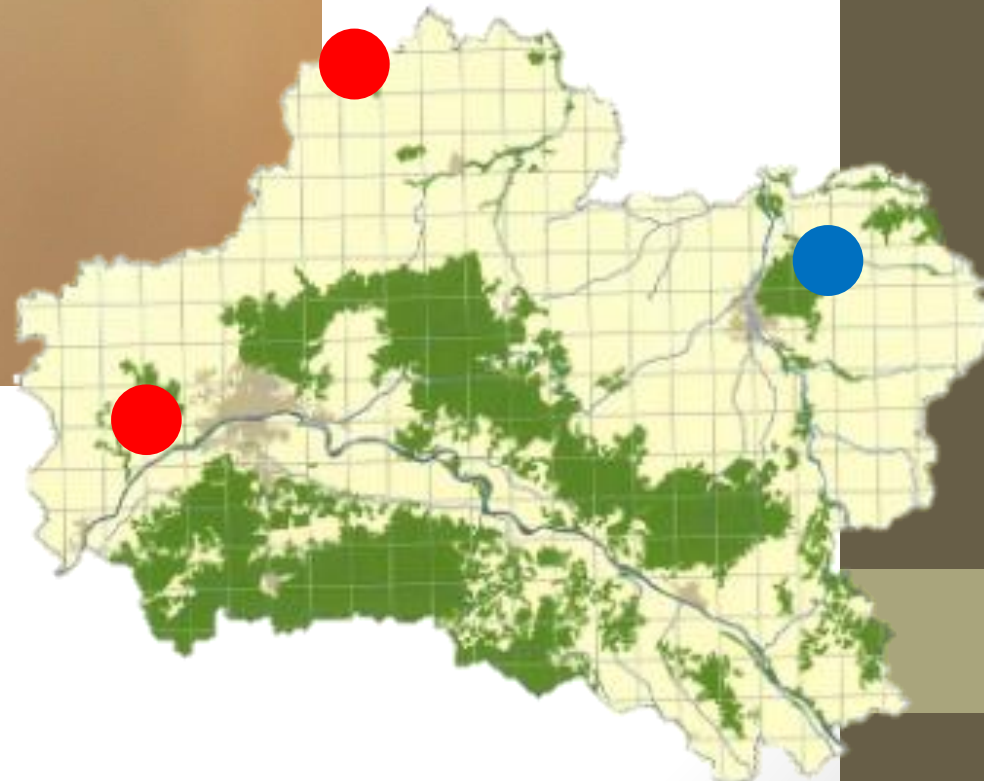


Source : <https://lobelia-cbn.fr/>
(CBNBP)

Un papillon peu connu



Zygène du Sainfoin



EN

En Danger

→ Découverte dans un IBC

Source : Atlas des Papillons du Loiret

Une libellule des mares temporaires

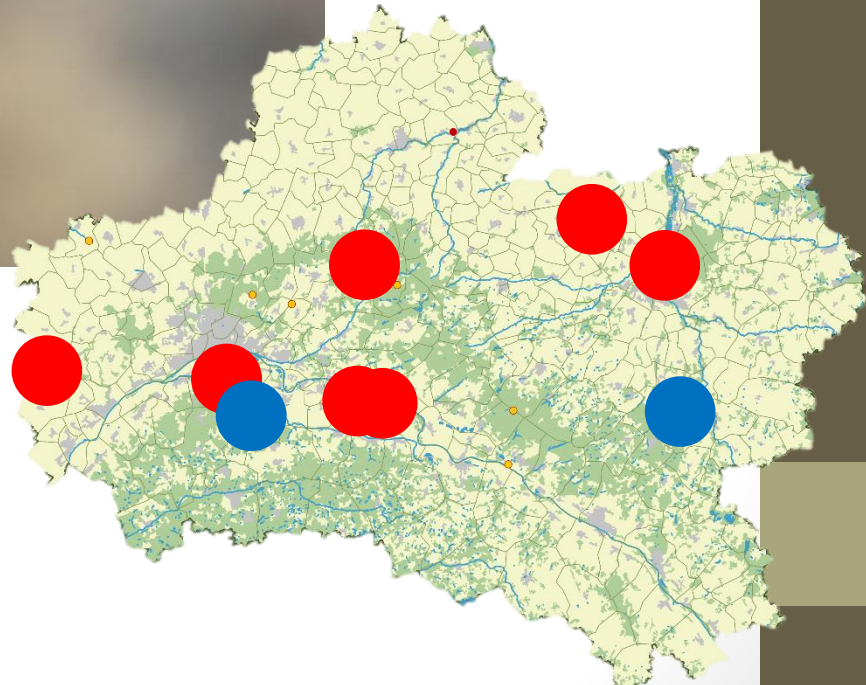


Agrion nain

VU

Vulnérable

→ Découverte dans un bassin d'orage SERA, mare de compensation RTE et une carrière



Source : Atlas des Odonates du Loiret

Un oiseau emblématique du printemps...



L'Hirondelle de fenêtre @G.Chevrier

NT Quasi menacé (France)

- ➔ A perdu 23% de ses effectifs en 18 ans (Vigienature)
- ➔ Plusieurs colonies sont suivies dans le cadre de travaux sur les bâtiments (ITE, démolition, construction neuve)



Installation d'un tour à hirondelles à Patay suite à une démolition

Bilan de l'année 2025

- **28 résidences** ou sites prospectés
- **6 colonies** identifiées ou suivies avec au total **53 nids d'hirondelle occupés**

Les sternes de Loire

Sterne naine



Sterne pierregarin



© J.C. Picard

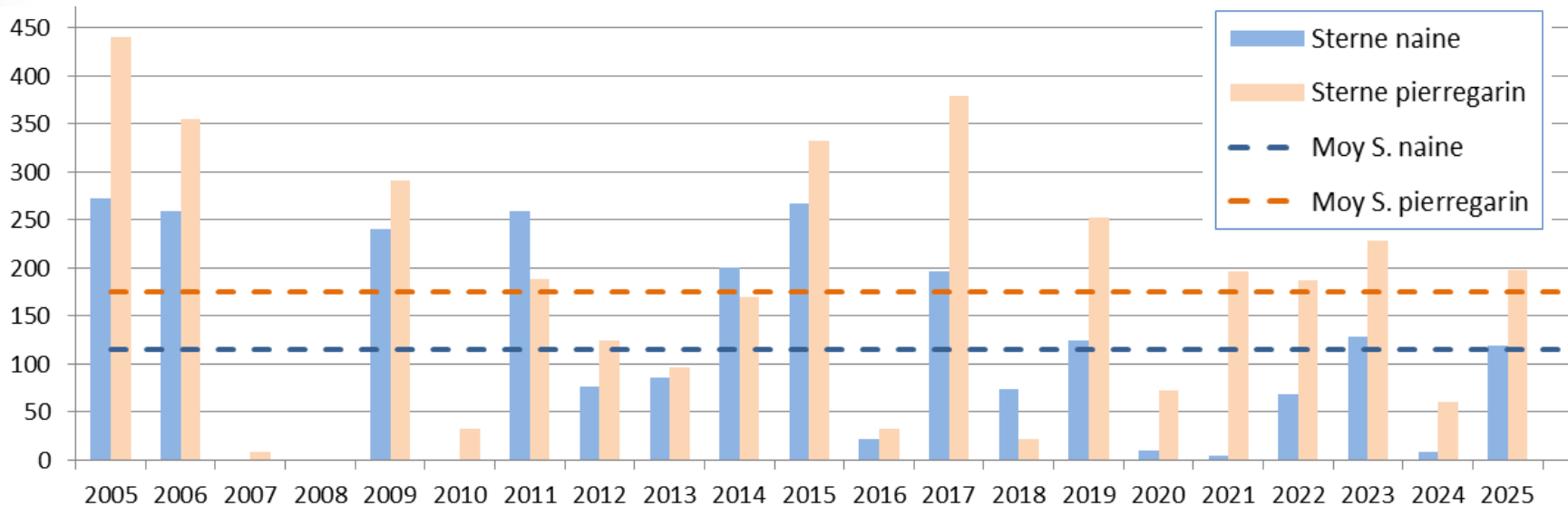
NT

Quasi menacé (région Centre Val de Loire)

➔ **Couples suivis par nos fidèles bénévoles depuis 1987 !**

Bilan de l'année 2025

- **119 couples de Sterne naine** avec plus de **101 poussins**
- **198 couples de Sterne pierregarin** avec plus de **107 poussins**



Un beau rapace bien connu de l'association...



*Photo de 6.A ex-compagnon de Panchita au Ravoir (2025)
© G.Perrodin*

Le Balbuzard pêcheur

EN

En danger (région centre)

→ Couples suivis par nos fidèles bénévoles depuis le retour du balbuzard en **1984** !

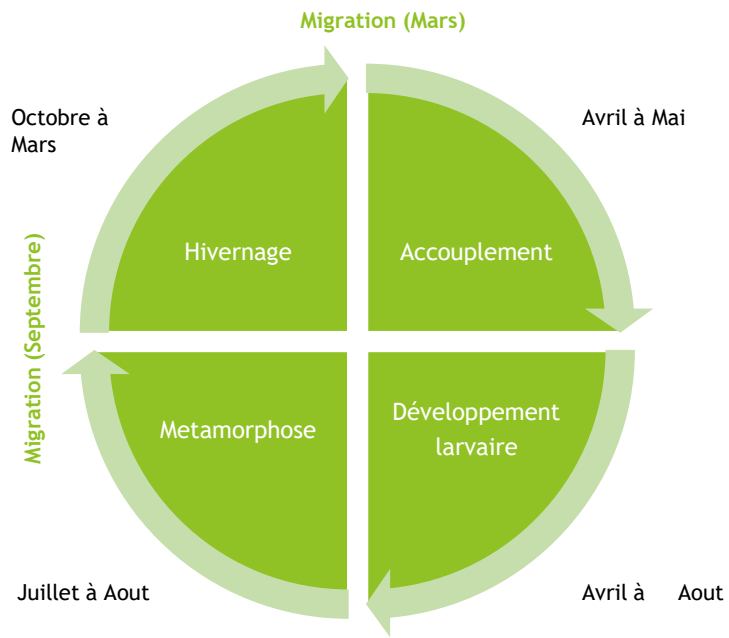
Bilan de l'année 2025

- **27 couples** reproducteurs
- **24 couples** avec pontes
- **18 couples** avec reproduction réussie menant **40 jeunes** à l'envol

Le Pélobate brun

Les actions de 2025

Le Pélobate brun

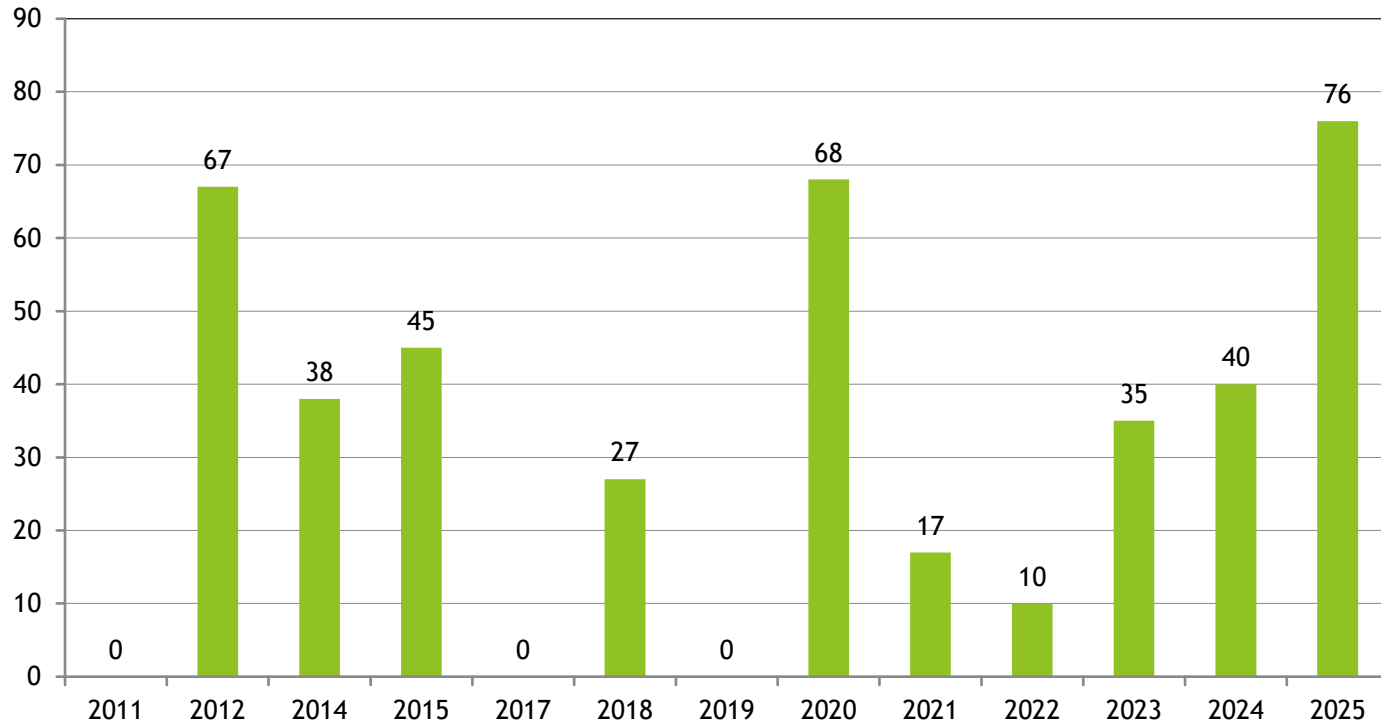


Le Pélobate brun



Le Pélobate brun

Nombre de chanteurs



Bilan

- ▶ L'année 2025, a été une très bonne année pour la reproduction du Pélobate brun
- ▶ Les effectifs sont en augmentation depuis 4 ans !
- ▶ Bonne efficacité des travaux de restauration

2025, première année du programme de renforcement de population



Etape 1 : Recherche de pontes en avril



Aquascope



Lunettes polarisantes



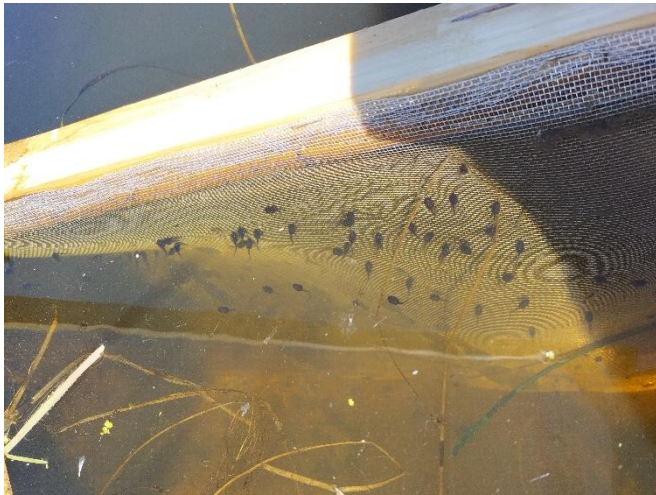
Etape 2 : Transfert des pontes



- Prélèvement de $\frac{1}{4}$ à $\frac{1}{3}$ de la ponte
- Transfert vers une mare d'accueil



Etape 3 : Elevage des têtards, puis relâcher



Renforcement de population

Bilan 2025

- 3 pontes transférées
- 188 têtards relâchés
- Premiers résultats attendus d'ici 2 ans !



Suivi des passages à faune de Lailly-en val

2025

Localisation

Suivi de la fréquentation des passages à faune de la route départementale 19 à Lailly-en-Val

Localisation

- Passage
- Muret
- Mare
- Fossé
- Contour Mares

0

Loire
Nat
Environnem

Auteur : Loiret
Date : 10.2025



Source : BDiortho 2020, LNE

Méthodes

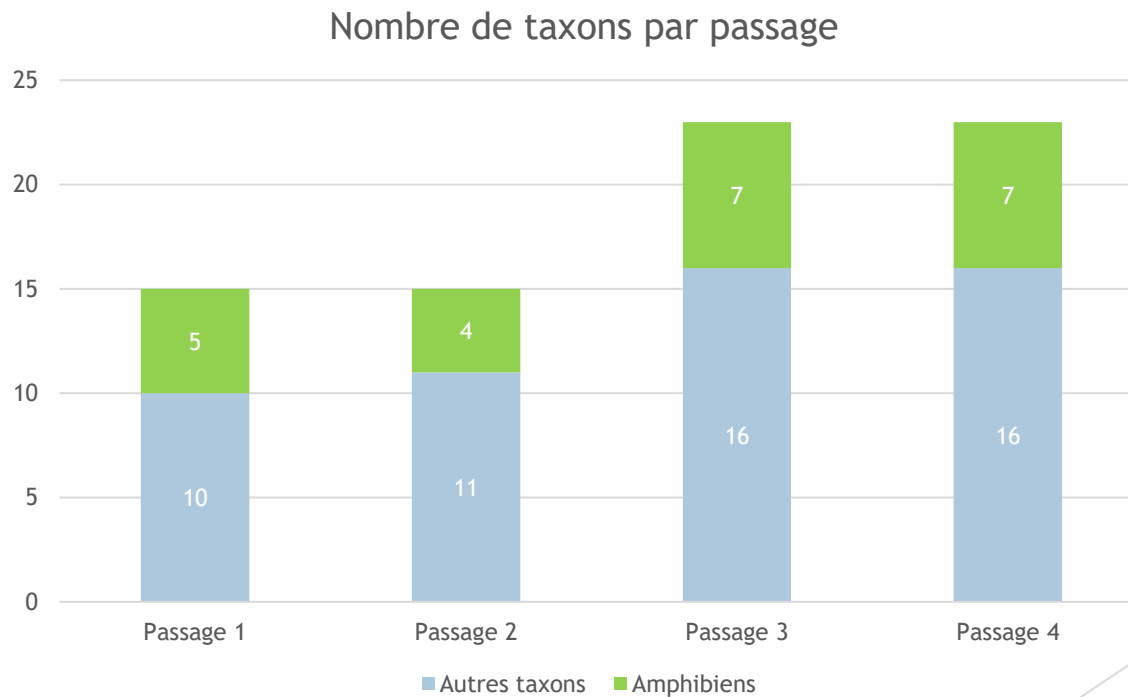


- ▶ 8 pièges photographiques
- ▶ Un relevé tous les mois !



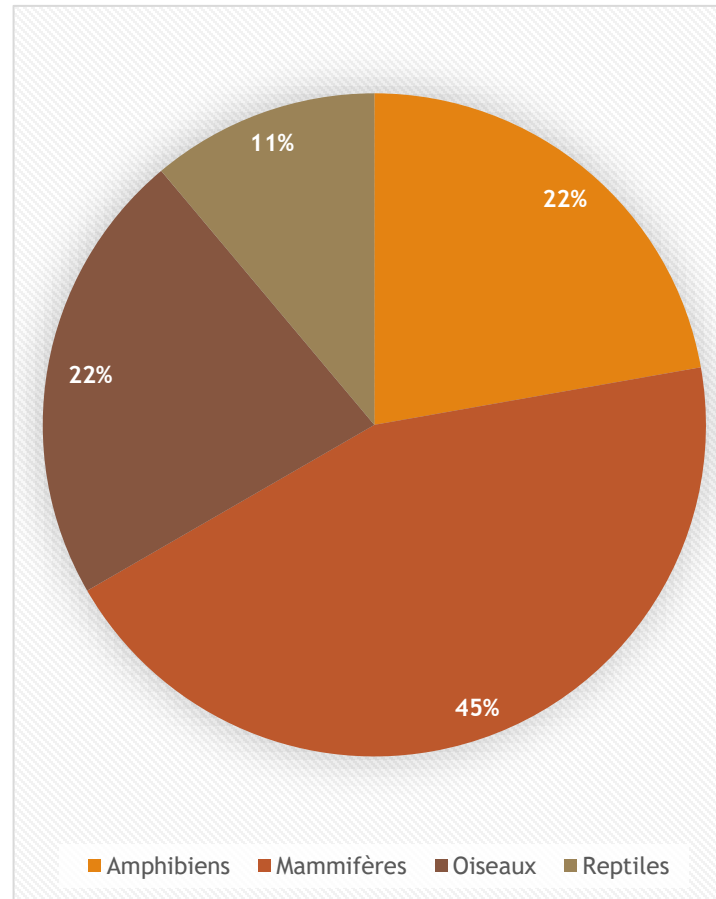
Résultats

Plus de 100 000 fichiers (photos ou vidéos) en 12 mois.



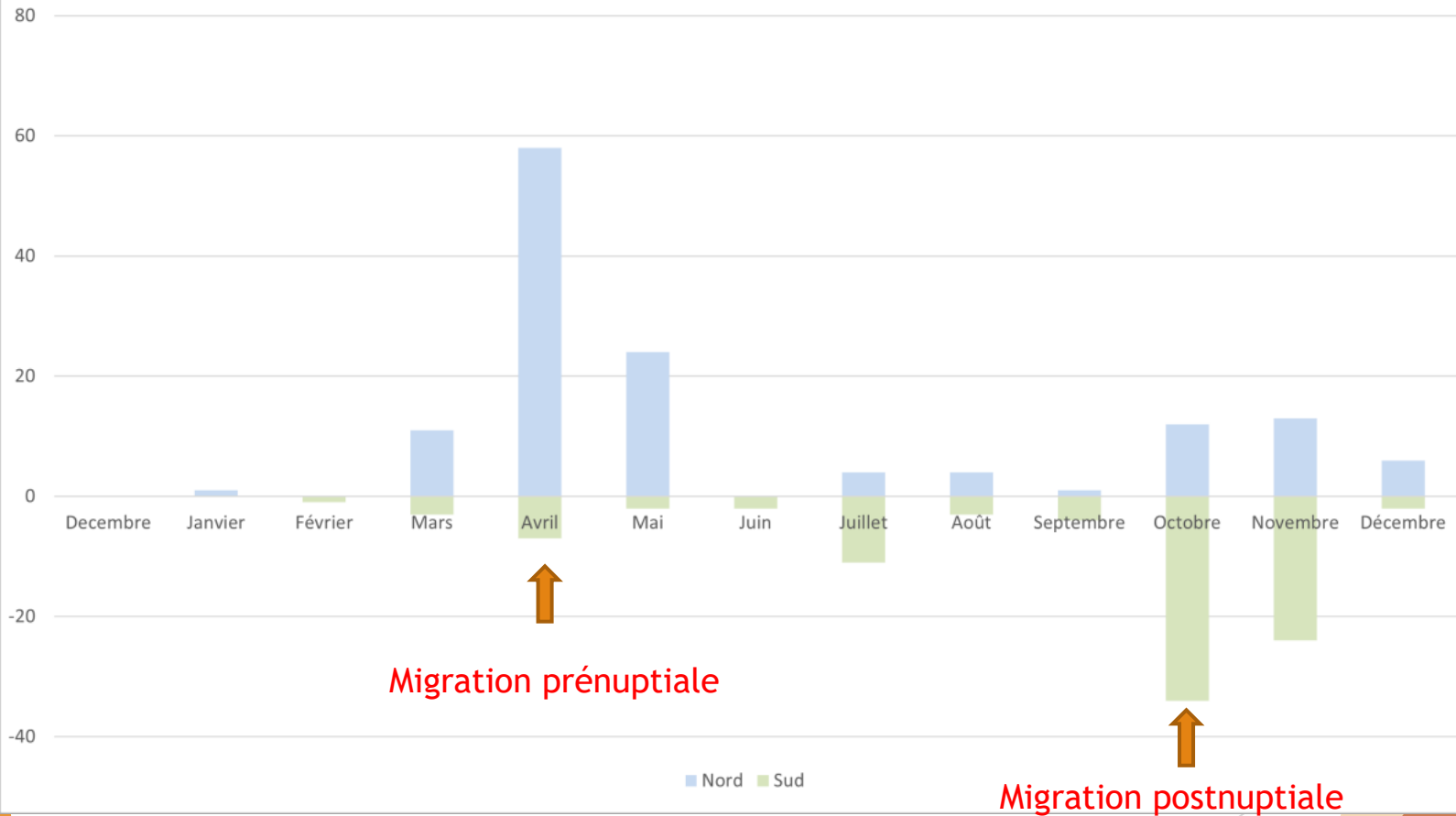
Résultats

- ▶ 27 espèces observées
 - ▶ 6 Amphibiens
 - ▶ 12 mammifères
 - ▶ 6 oiseaux
 - ▶ 3 reptiles



Résultats

Sens de déplacement des amphibiens sur le passage n°4



Résultats



Obs'45 en 2025

The screenshot shows the Obs'45 website interface. At the top, there is a navigation bar with the URL 'obs45.fr/index.php', a search bar, and a user profile for 'Kevin BILLARD'. The main content area is divided into several sections:

- Accueil:** A welcome message and a brief description of the Obs'45 system, which is a public information system for naturalist observations in the Loiret department, managed by 'Loiret Nature Environnement'. It aims to provide information on the flora and fauna to better understand and protect biodiversity.
- Navigation:** A vertical sidebar on the left contains icons for 'ACTUS', 'OBS', 'RECH', 'CARTO', 'BILAN', 'SAISIE', 'AIDE_DET', 'GALERIE', 'BIBLIO', 'AIDE', 'PART', and 'CONTACT'.
- Statistiques:** Four colored boxes display key statistics: 'ESPÈCES' (5 154), 'OBSERVATIONS' (770 971), 'PHOTOS' (17 011), and 'OBSERVATEURS' (944).
- LES ESPÈCES DU MOMENT (Du 1er au 10 Mars):** A section featuring four featured species with photos and observer names: 'Gagea pratensis' (observed by Jean-Michel BARON), 'Triton palmé' (observed by Alain BERGER), 'Pinson des arbres' (observed by Sébastien ANCELIN), and 'Gonepteryx rhamni' (observed by Anne RICHER-DE-FORGES). A fourth species, 'Chevreuil européen', is also listed with an observer name.
- Les enquêtes (1 en cours):** A section titled 'DERNIERES OBSERVATIONS' listing recent observations: 'Effraie des clochers', 'Bergeronnette grise', 'Goéland leucopnée', 'Mouette mélanocéphale', and 'Canard colvert', all dated 06/03/2026.
- ACTUALITES DU SITE:** A section with news items: 'Synthèse ornithologique 2025' (dated 06/01/2026), 'Les dortoirs d'oiseaux' (dated 09/10/2025), and 'Comptage Wetlands International des oiseaux d'eau' (dated 04/10/2025).

5 ans

2025 en quelques chiffres


2023

- ▶ Observations
 - ▶ 504 144
- ▶ Espèces
 - ▶ 3 744
- ▶ Photos
 - ▶ 7 969
- ▶ Observateurs
 - ▶ 749

2024

- ▶ Observations
 - ▶ 677 512
- ▶ Espèces
 - ▶ 4 389
- ▶ Photos
 - ▶ 11 670
- ▶ Observateurs
 - ▶ 855

2025

OBSERVATIONS	→
	770 971
ESPÈCES	→
	5 154
PHOTOS	→
	17 011
OBSERVATEURS	→
	944

Les observations marquantes

- ▶ 1ère observation de la *Droséra intermédiaire*



© Krzysztof Ziarnik / Wikimedia commons

Les observations marquantes !

- ▶ 1ère observation du **Grand-duc d'Europe** depuis le **19^{ème} siècle** dans le Loiret



© JarroNevsbaru / Wikimedia commons

Les observations marquantes !

- ▶ Observation d'une 3^{ème} génération de Cuivré des marais



ORGANIGRAMME : ÉQUIPE SALARIÉE

Marie-Paule **LAGASQUIE**
Directrice – cadre

ADMINISTRATION GÉNÉRALE

POSTES
SUPPORTS

Sylvaine **BRETON**
Assistante administrative – 35H

Nouha **HATEM**
Comptable – 35H



PÔLE PROJETS :
ZÉRO PESTICIDE ET
DÉVELOPPMENT DURABLE

Pascal **VERONNEAU**
Coordinateur de projets – 30H

Céline **KOSCIOLEK**
Educatrice au développement
durable – 35H

Les actions 2025

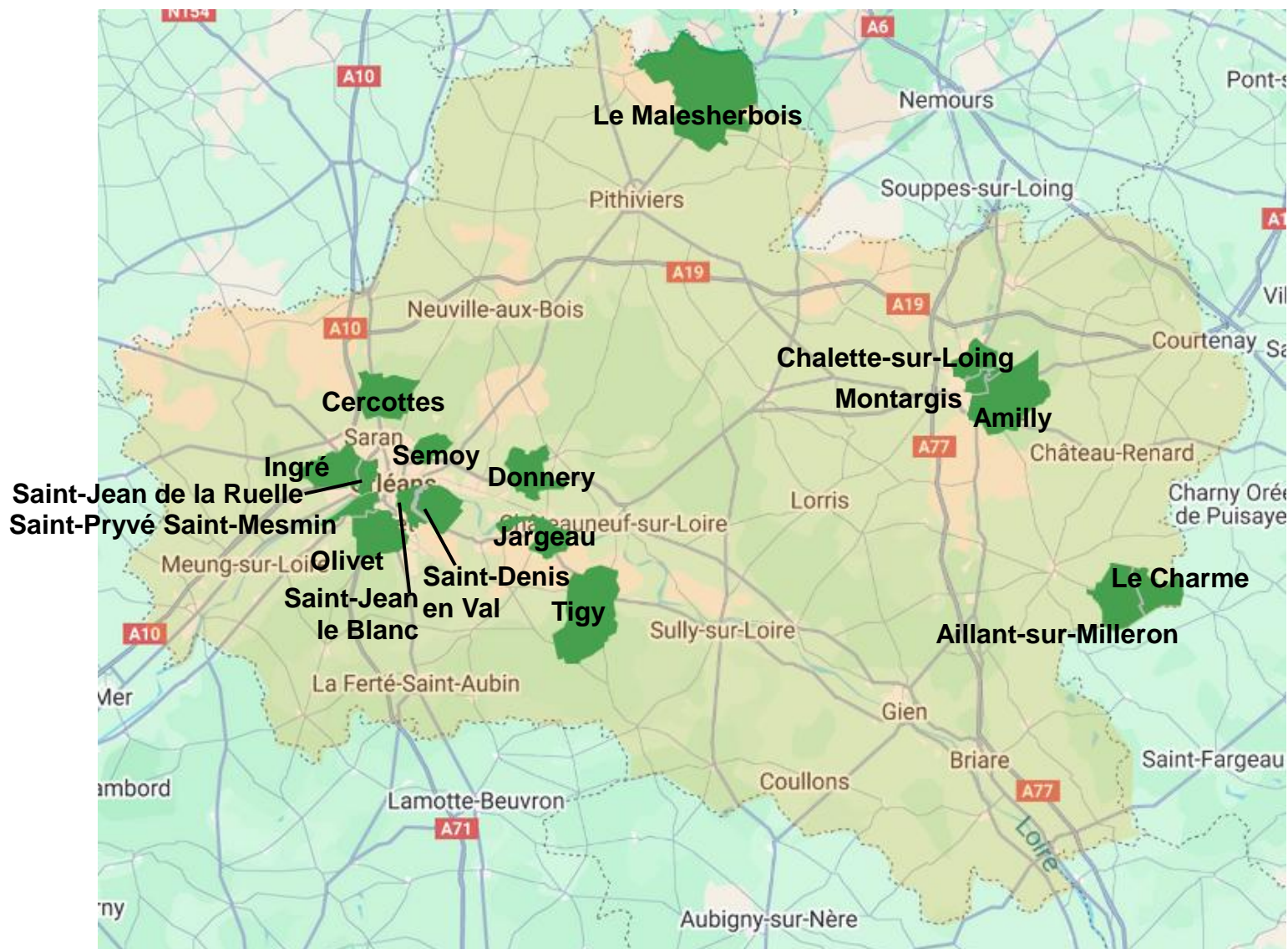


Objectif CLIMAT 2030

Accompagnement des collectivités pour s'adapter face aux changements climatiques



17 communes engagées dans la démarche





Communes accompagnées en 2025



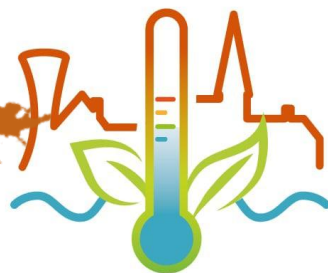
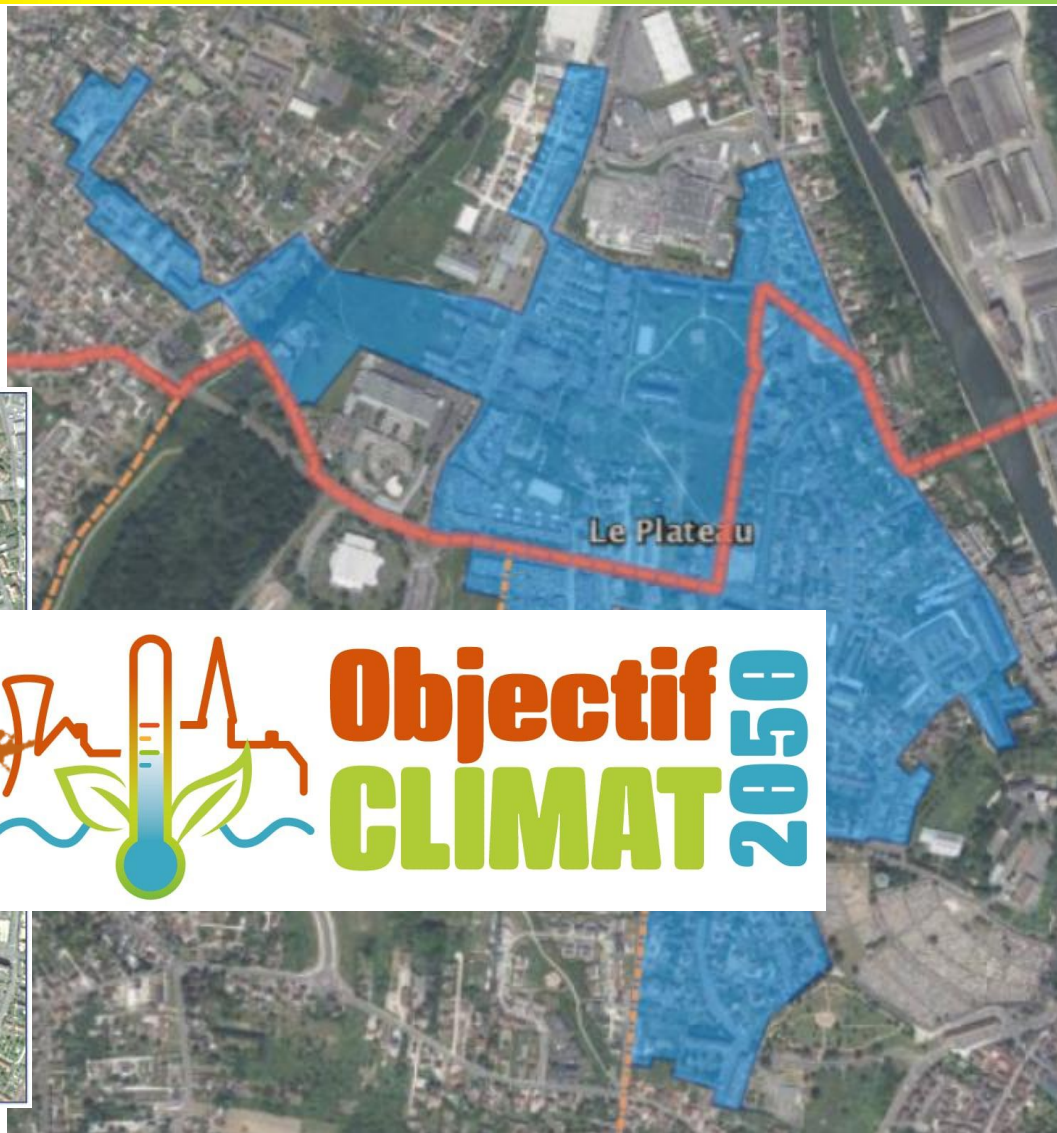


QPV du Plateau (Chalette/Montargis)





QPV du Plateau (Chalette/Montargis)



**Objectif
CLIMAT 2050**

Bienvenue dans mon jardin au naturel

édition 2025



29 jardins ouverts

2 nouveaux jardins

Estimation de
600 visites...

Bienvenue dans mon jardin au naturel

édition 2025

MOUSTIQUE tigre : LUTTER CONTRE LES GITES LARVAIRES



Le moustique tigre est particulièrement vorace et peut essayer de vous piquer tout au long de la journée. C'est aussi un potentiel vecteur de maladies, puisqu'il peut transmettre la dengue, le chikungunya, ou le Zika.

Le changement climatique facilite sa progression vers le nord sur le territoire national en raison du radoucissement des hivers. Après son arrivée dans le sud de la France en 2004, il a fini par s'installer dans le Loiret en 2022.

Le moustique tigre peut se déplacer dans un rayon de 150 mètres et s'installe principalement dans les aires urbaines. Il est donc important de limiter tous les gîtes larvaires possibles (réserves d'eaux stagnantes où il pourrait pondre et ses œufs se développer). Des gestes simples permettent de limiter sa prolifération :

- Ranger les brouettes, seaux, arrosoirs, jeux d'enfants, cendriers, matériels de chantier... sous des abris.
- Nettoyer les gouttières, chenaux, regards d'eau pluviale, bondes et siphons d'évacuation d'eau extérieurs, pour garantir un bon écoulement de l'eau.
- Entretenir les piscines, bassins, terrasses sur plots et bornes d'arrosage.

- Vider au moins une fois par semaine, ou remplacer l'eau, des coupelles de pots de fleurs, gamelles pour animaux, coupelles d'eau pour les oiseaux, pluviomètres, pieds de parasols, éléments de décoration...

Le développement des larves du moustique tigre dure entre 7 et 20 jours (selon la température). Il est donc essentiel de limiter la présence d'eaux stagnantes.

Dans les mares ayant atteint un bon équilibre écologique, les larves de moustiques seront dévorées par les dytiques, larves de libellules, notonectes, gerris, tritons, têtards et grenouilles. Ces prédateurs naturels peuvent s'installer très vite dans une mare si la végétation est adaptée. Les bassins d'agrément, n'ayant pas cette diversité écologique, doivent eux être bien surveillés !

La récupération d'eau pluviale est essentielle pour arroser nos jardins sans puiser cette eau dans les nappes et utiliser de l'eau potable. Couvrez vos réserves et vérifiez bien que les moustiques ne puissent pas s'introduire entre la gouttière et la cuve ! Des moustiquaires peuvent aussi être installés pour leur éviter l'accès !

Découvrez la liste complète des bons gestes à adopter : <https://www.centre-val-de-loire.ars.sante.fr/media/123584/download?inline> (Agence Régionale de Santé Centre-Val de Loire)




COUPONS L'EAU
au moustique tigre

- Videz l'eau des récipients une fois par semaine, d'avril à novembre
- Rangez à l'abri de la pluie
- Ne laissez pas stagner l'eau de pluie
- Couvrez les récupérateurs d'eau et les bidons
- Nettoyez les gouttières

Le moustique tigre n'aime pas voyager : celui qui vous pique est né dans votre quartier ! (à moins de 150 m)

Partout, supprimez les eaux stagnantes

Chaque femelle moustique tigre pond environ 200 œufs, sur les parois de petits récipients. C'est là que nous devons agir...

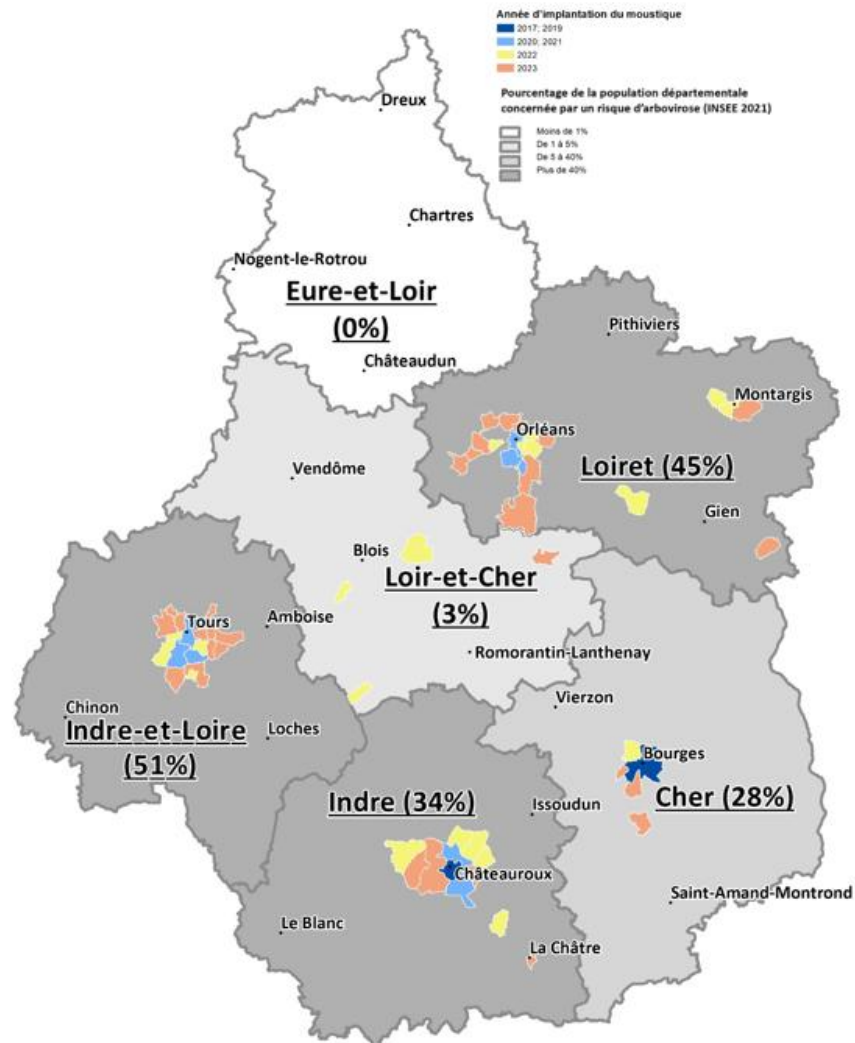
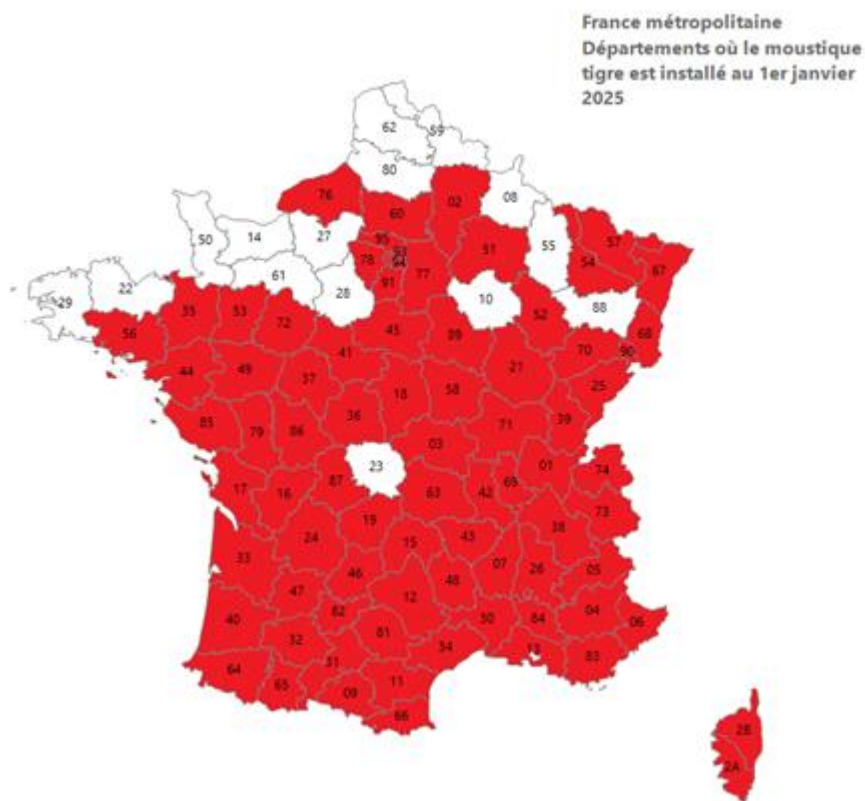
5mm de long
Aedes Albopictus

Pour plus d'infos, consultez le site de votre ARS

Bienvenue dans mon jardin au naturel

édition 2025

Implantation d'*Aedes albopictus* (dit moustique tigre) en région
Centre-Val de Loire évolution entre 2017 et 2023





14 établissements engagés depuis le lancement :

- Lycée Voltaire à Orléans La Source (2020)
- École de Trainou (2021)
- École Château-Vignon à Malesherbes (2021)
- École Saint-Aignan à Pithiviers (2022)
- École Saint-Paul Bourdon Blanc à Orléans (2022)
- École les Plesses à Baule (2023)
- École des hirondelles à Griselles (2023)
- École de la Claudinerie à Saint-Germain-des-Prés (2024)
- Collège le Clos Ferbois à Jargeau (2024)
- **École de Messas (2024-2025)**
- **École des Quatre vents à Saint-Hilaire les Andrésis (2025)**
- **École de Baccon (2025)**
- École de Nogent sur Vernisson (2026)
- École Marc O'Neill de Lorris (2026)

ORGANIGRAMME : ÉQUIPE SALARIÉE

Marie-Paule **LAGASQUIE**
Directrice – cadre

ADMINISTRATION GÉNÉRALE

POSTES
SUPPORTS

Sylvaine **BRETON**
Assistante administrative – 35H

Nouha **HATEM**
Comptable – 35H



PÔLE ANIMATIONS

Céline **KOSCIOLEK**
Éducatrice au développement
durable – 35H

Didier **CNOCQUAERT**
Animateur naturaliste et
développement durable – 30H

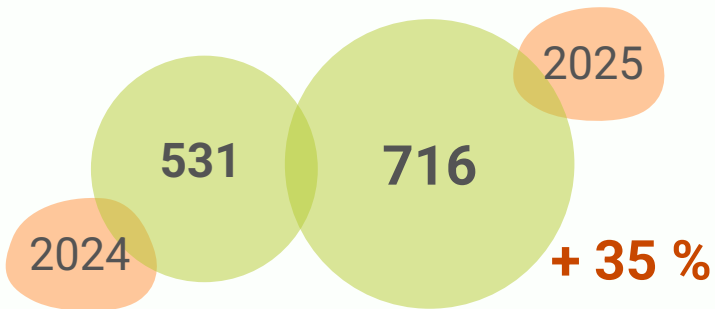
Agnès **HERGIBO**
Animatrice naturaliste et réserve
naturelle – 30H

Marjorie **PANAIS**
Animatrice – 32H

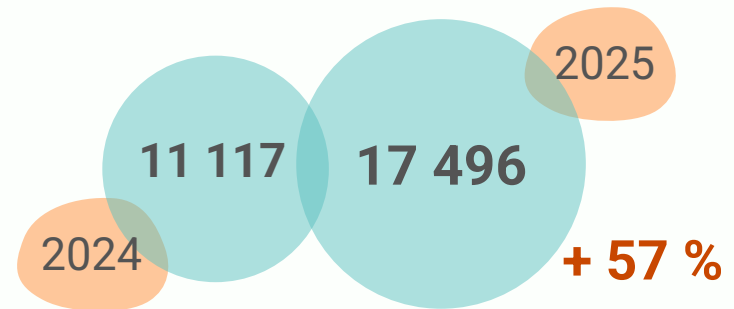
Les actions 2025

L'animation en 2025

En quelques chiffres



Nombre d'animations



Nombre de participants

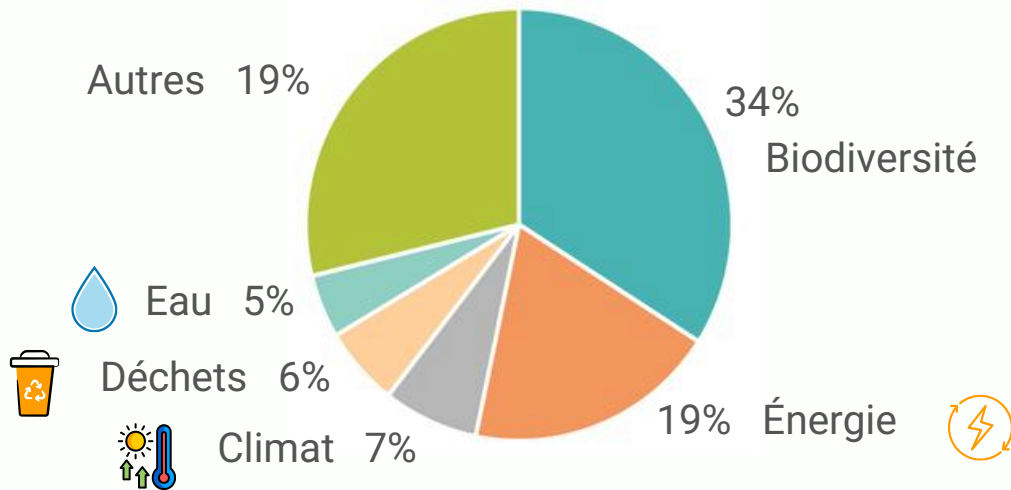


Festival de Loire
Beaucoup d'IBC
Ecopousse



L'animation en 2025

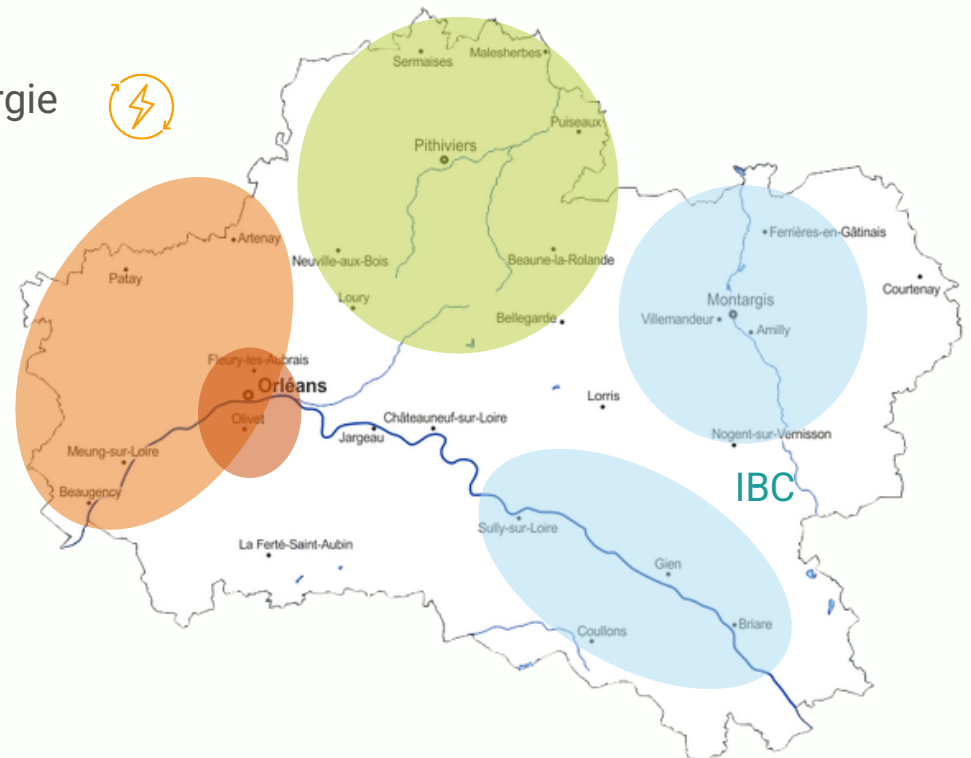
Thématiques :



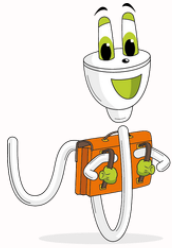
Répartition :

Syndicat de déchets

Réserve naturelle
Ecopousse



Le programme Ecopousse



Le programme Watty devient...

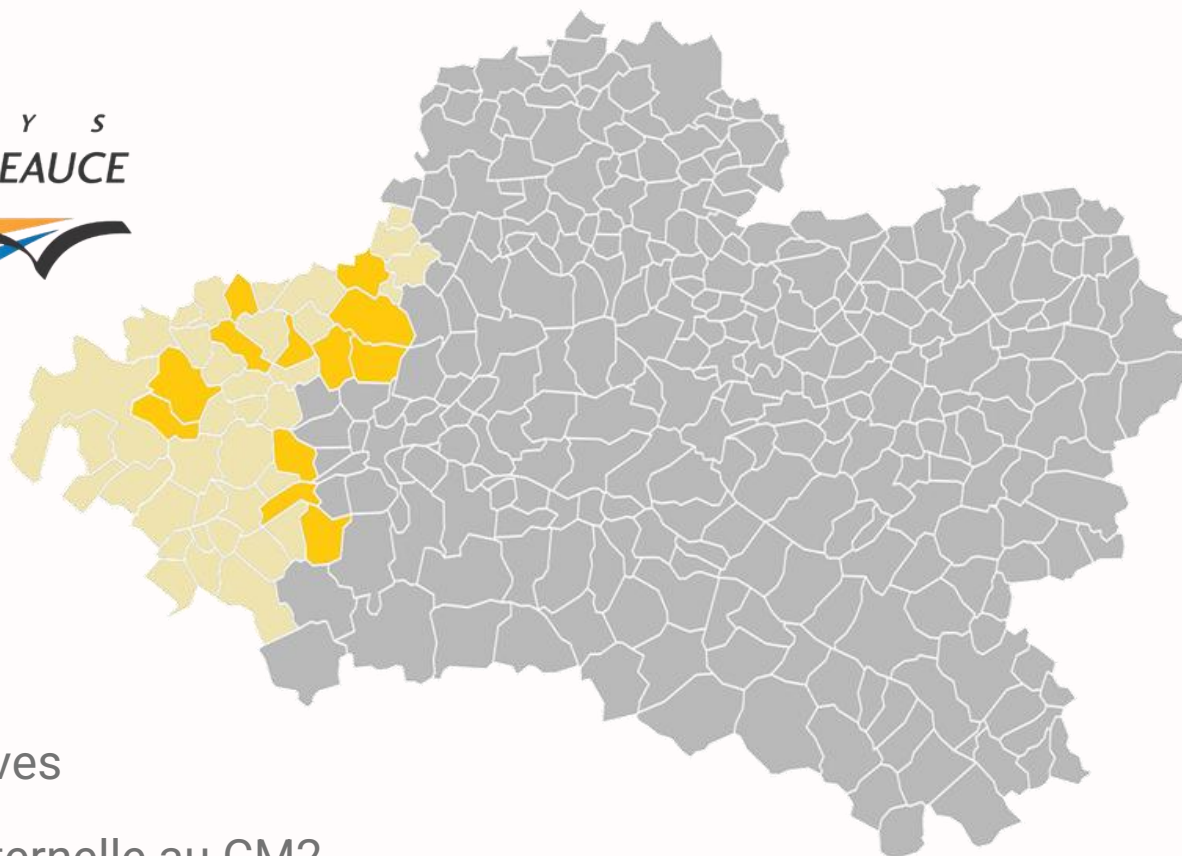






- 💡 Programme national de sensibilisation à la transition écologique et aux enjeux climatiques
- 💡 Amorcer des changements de comportement
- 💡 Moments ludiques encadrés par un intervenant extérieur

Ecopousse en 2025

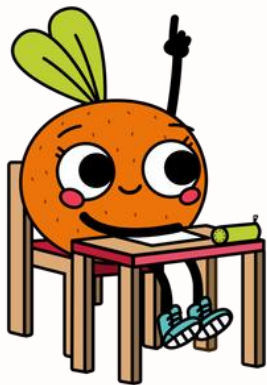


PETR
Pays Loire
Beauce



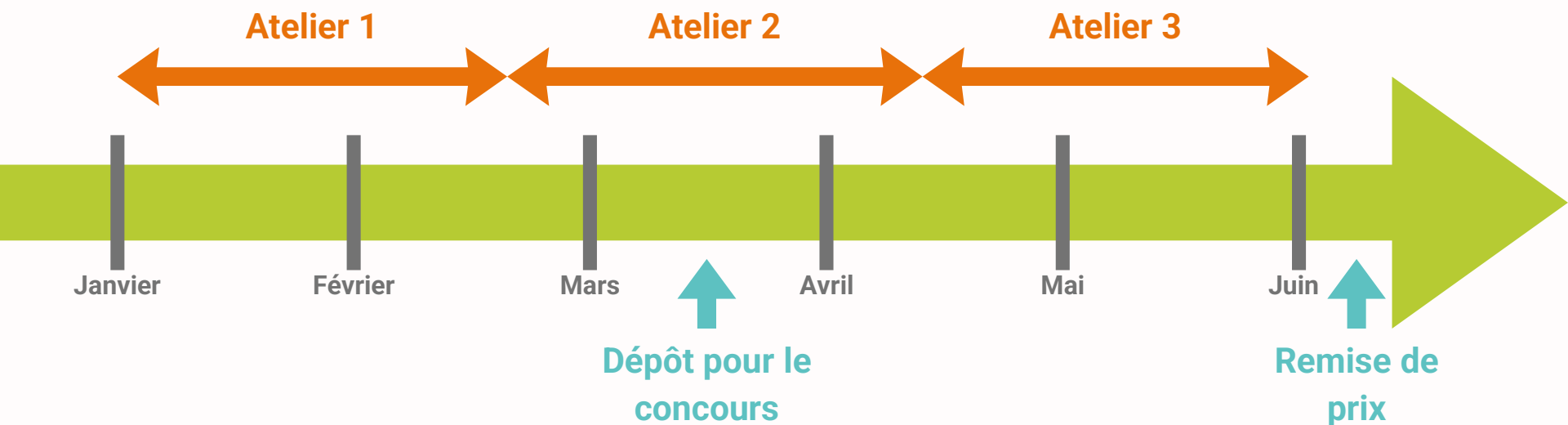
-  1400 élèves
-  de la maternelle au CM2
-  16 écoles
-  12 communes

Concrètement, qu'est-ce que l'on fait ?



1 Classe

- 💡 3 séances
- 💡 1h à 1h30
- 💡 10 thématiques
- 💡 1 concours



Concrètement, qu'est-ce que l'on fait ?

Déroulé d'une séance



Introduction en classe entière



Des jeux en petits groupes



Restitution



Mise en place des gardiens



Economies d'eau



Economies d'énergie



Electricité



Chauffage



Appareils électriques



Mobilité durable



Déchets



Changement climatique



Biodiversité



Alimentation durable

Le concours, temps fort de l'année



Affiche du concours de 2025



Réalisations pour le concours



Remise de prix à Bricy

En dehors des interventions

Le jeu de cartes

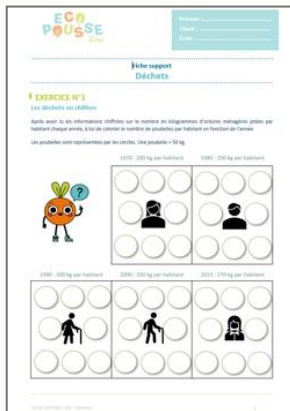


Un jeu de cartes pour tous les élèves + 1 par classe

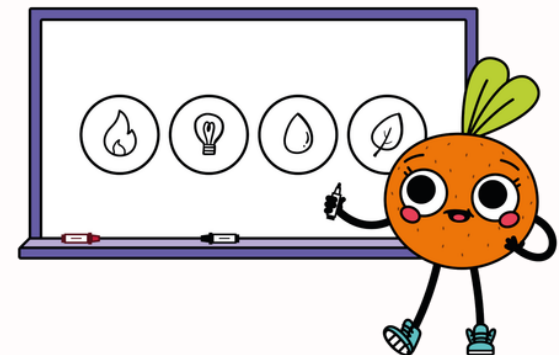


Distribution des jeux de cartes

Les minutes "économise l'énergie"



Des ressources complémentaires à destination des enseignants



Merci à notre animatrice



La communication de l'association



Sortie

Dimanche 14 décembre

Les oiseaux de l'étang du Puits
 Une sortie sur la journée du groupe ornithologie.
 Prévoir un pique-nique et des jumelles.
 Réservée aux adhérent.e.s
 Rdv à 9h à la MNE ou 10h15 devant l'église de Cerdon



LA LETTRE D'INFO de Loiret Nature Environnement

Mai à Août 2025 - n° 65

Sommaire

- Édito p. 1
- Réserve Naturelle de Saint-Mesmin p. 2
- Inventaires et expertises biodiversité p. 4
- Environnement p. 8



Recensez les nids d'hirondelles et de martinets pour les protéger !

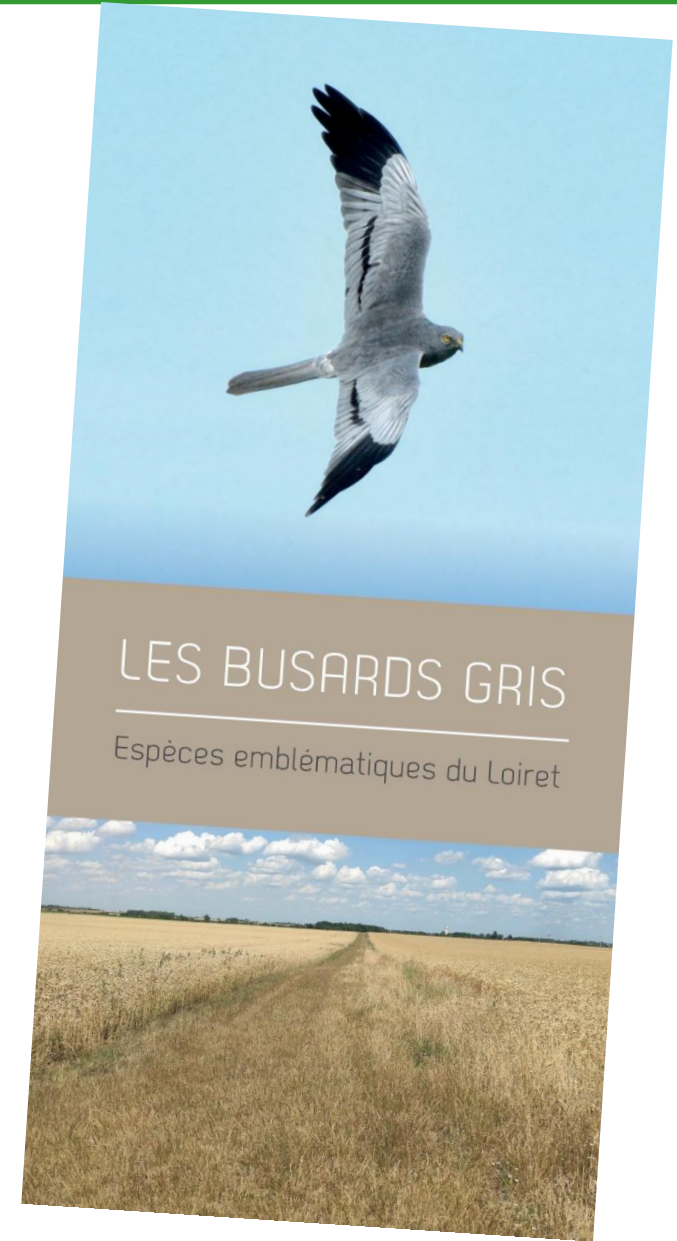
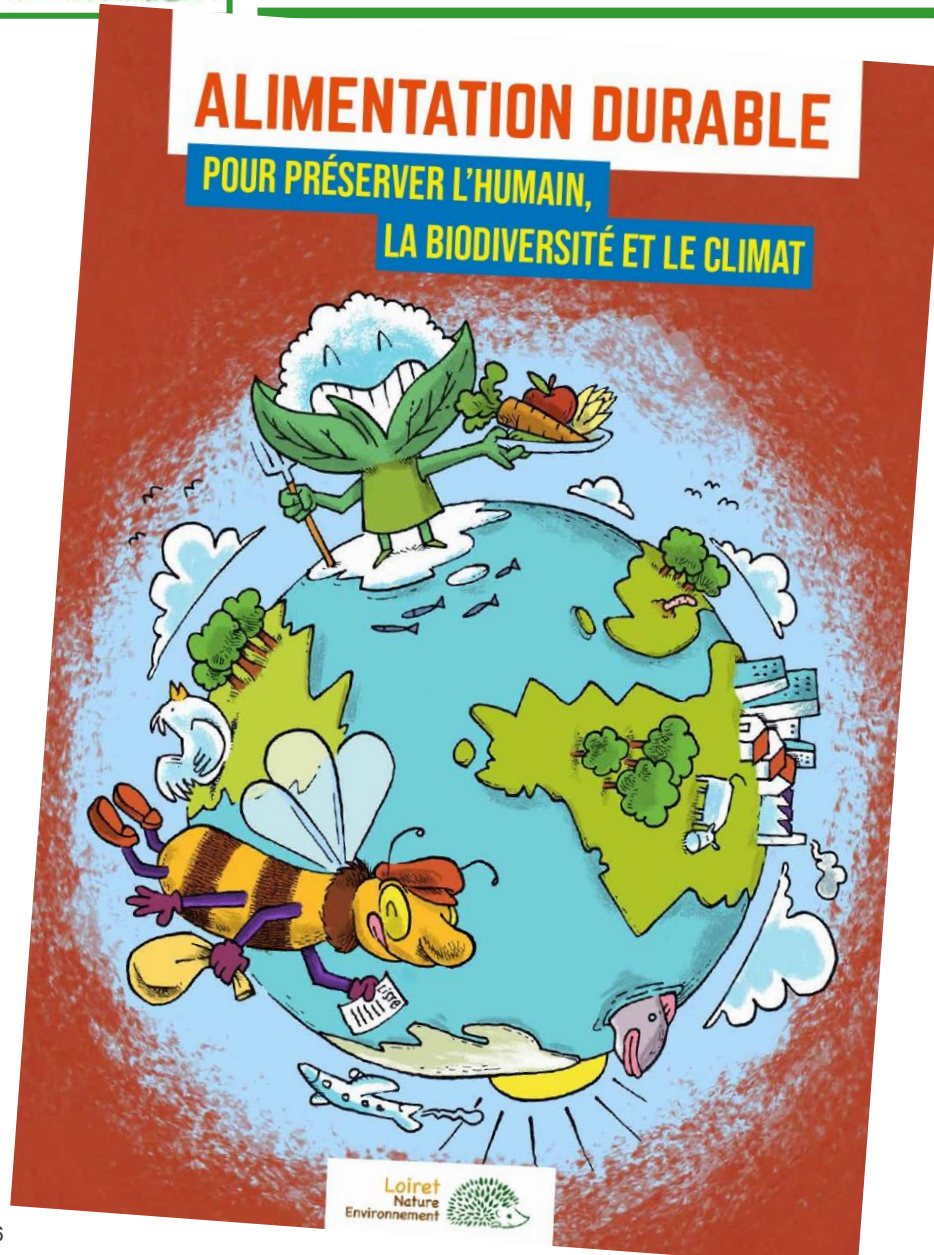
Le printemps est de retour avec l'arrivée des hirondelles ! Parmi celles-ci, l'**Hirondelle de fenêtre**, qui niche au cœur de nos villes et campagnes. Cet oiseau construit un nid à partir de boue et de salive dans les coins de fenêtres, sous les balcons, les corniches, etc. Les nids sont donc très facilement identifiables sur les façades des bâtiments.

Un autre migrateur revient dans nos communes un peu plus tard dans la saison, au courant du mois d'avril, c'est le **Martinet noir**. Ces oiseaux ont un comportement très particulier : ils ne construisent pas de nids, mais ils se reproduisent dans les cavités des bâtiments.

Ces oiseaux, autrefois très présents, sont depuis plusieurs décennies en déclin. On estime une baisse de 40% de la population du Martinet noir et de 33% de l'Hirondelle de fenêtre ces dix dernières années (Vignature). Cette chute est due notamment à la raréfaction des insectes dont ils se nourrissent mais également aux travaux de rénovation des bâtiments qui détruisent les nids de ces oiseaux, quelquefois en pleine période de nidification.

Ce sont pourtant **des oiseaux protégés par la loi** et la loi leur interdit de les déranger. C'est pourquoi nous vous invitons à participer à ce recensement des nids.





- ◆ 1. Approbation de l'ordre du jour
- ◆ **2. Compte rendu d'activités 2025**



2025

**RAPPORT
D'ACTIVITÉS**

- 1. Approbation de l'ordre du jour
- 2. Compte rendu d'activités 2025
- **3. Compte rendu financier 2025, rapport du CAC**
- 4. Vote des comptes rendus, quitus au trésorier
- 5. Rapport moral
- 6. Budget prévisionnel 2026
- 7. Vote des cotisations 2027
- 8. Élection du Conseil d'Administration
- 9. Questions diverses

Résultat de l'exercice 2025

en €

CHARGES	2025	2024	PRODUITS	2025	2024
60-ACHATS	13 567	14 356	70-VENTES	60 072	75 325
61-SERVICES EXTERIEURS	51 309	51 847	70-AUTRES PRODUITS ASSOCIATIFS	43 771	30 576
62-AUTRES SERVICES EXTERIEURS	44 805	37 185	74-SUBVENTIONS & CONVENTIONS	640 452	636 787
63-IMPOTS ET TAXES	30 855	35 531	dont FONCTIONNEMENT (COMMUNES)	3 393	3 845
64-CHARGES DE PERSONNEL	598 966	606 802	dont RESERVE NATURELLE SAINT MESMIN	162 123	164 207
65-AUTRES CHARGES DE GESTION	1 884	1 791	dont AUTRES SUBVENTIONS	205 004	304 445
67-CHARGES EXCEPTIONNELLES	0	1 233	dont CONVENTIONS	269 932	164 290
68-DOTATIONS ET PROVISIONS	22 846	12 487	dont QUOTE PART ANNUELLE SUBV INVEST	6 715	0
689-ENGAG. A REALISER S/ SUBV. ATTRIB	34 248	83 518	75-AUTRES PRODUITS DE GESTION	39 343	23 882
69-IMPOT	332	271	dont LIBERALITES RECUES (DONS)	6 630	0
			dont INDEMNITES ET AUTRES PRODUITS	1 600	0
TOTAL DES CHARGES	798 811	845 021	76-PRODUITS FINANCIERS	3 799	4 947
Résultat de l'exercice (excédent)	78 859	59 424	77-PRODUITS EXCEPTIONNELS	0	17 148
TOTAL	877 669	904 445	dont QUOTE PART ANNUELLE SUBV D'INVEST.	0	6 125
864 - BENEVOLAT VALORISÉ	86 553	0	dont DONS	0	8 881
TOTAL GLOBAL	964 222	904 445	dont AUTRES PRODUITS EXCEPTIONNELS	0	2 142
			781-REP. PROVISION POUR RISQUES	0	37 846
			789-REP. RESS. NON UTILISEES/SUBV. ATTRIB	83 518	77 933
			TOTAL DES PRODUITS	877 669	904 445
			TOTAL	877 669	904 445
			875-DONS EN NATURE	86 553	0
			TOTAL	964 222	904 445

ZOOM SUBVENTIONS (nature et origine)

A.G. ordinaire
21/03/26

en €

	Subventions de fonctionnement	2025	2024
Etat	Ministère de l'Environnement (Réserve Naturelle)	142 458	142 357
	DREAL Centre Val de Loire	18 000	8 500
	Etat - Fonds verts	5 000	14 500
	DDT Loire	2 500	7 250
	ARS	11 000	0
	DRAJES	2 410	0
		181 368	172 607
Etablissements publics	Agence de l'Eau (Loire-Bretagne & Seine-Normandie)	16 902	21 585
		16 902	21 585
Collectivités territoriales	Région Centre Val de Loire	107 492	203 250
	Conseil départemental Loiret	27 765	30 850
	Communes	36 993	44 205
		172 250	278 305
TOTAL		370 520	472 497

	Subventions d'investissement	2025	2024
Collectivités territoriales	Région Centre Val de Loire	8 800	8 600
TOTAL		8 800	8 600

BILAN au 31 décembre

A.G.
ordinaire
21/03/26

en €

ACTIF				PASSIF		
				2025	2024	
IMMOBILISATIONS						
	valeur acquisition	total amorti	valeur nette			
Incorporelles	2 146	2 146	0			
Corporelles	417 912	312 265	105 647			
Total	420 058	314 411	105 647	105 647	104 440	
CREANCES				240 847	190 080	
TRESORERIE				386 027	356 427	
CHARGES CONSTATEES D'AVANCE				929	1 334	
TOTAL				733 450	652 281	
				FONDS ASSOC. et REPORT A NOUVEAU	291 694	232 270
				RESULTAT DE L'EXERCICE	78 859	59 424
				SUBVENTIONS D'INVESTISS. NETTES	44 789	42 704
				PROVISIONS POUR RISQUES (IFC)	99 799	89 745
				FONDS DEDIES	34 248	83 518
				DETTES	184 062	144 620
TOTAL				733 450	652 281	

Rapports du Commissaire aux comptes

Exercice clos le 31 décembre 2025



- Nous intervenons en qualité de **Commissaire aux comptes** de votre association.
- **Notre mission trouve son origine** dans le Code de commerce, les modalités de sa mise en œuvre sont régies notamment par les normes d'exercice professionnel.
- Notre audit doit permettre **d'obtenir une assurance raisonnable** que les comptes ne comportent pas d'anomalies significatives.

- Pour ce faire, nous avons mis en place la démarche d'audit qui comporte les étapes suivantes :



- A l'issue de nos travaux, nous avons émis notre rapport dans lequel nous certifions que les comptes à la fin de l'exercice :
 - ✓ **Sont réguliers et sincères ;**
 - ✓ **Qu'ils donnent une image fidèle du résultat**
 - ✓ **Ainsi que de la situation financière et patrimoniale**
- De l'association à la fin de l'exercice.

- Sans remettre en cause l'opinion exprimée, nous attirons votre attention sur l'information de l'annexe concernant :
 - ✓ La note « Règles et méthodes comptables » concernant la première application du règlement ANC N° 2022-06.

- Nous avons également produit un rapport spécial qui répond à la nécessité d'assurer la transparence de certaines opérations en vue de prévenir des conflits d'intérêt
- Nous vous informons qu'il ne nous a été donné avis d'aucune convention intervenue au cours de l'exercice écoulé

Nous remercions la direction et l'ensemble des services de votre association pour leur disponibilité et pour leur écoute, qui ont permis de dérouler nos travaux dans des conditions facilitant l'expression de notre opinion.

- 1. Approbation de l'ordre du jour
- 2. Compte rendu d'activités 2025
- 3. Compte rendu financier 2025, rapport du CAC
- **4. Vote des comptes rendus, quitus trésorier**
- 5. Rapport moral
- 6. Budget prévisionnel 2026
- 7. Cotisations 2027
- 8. Élection du Conseil d'Administration
- 9. Questions diverses

1^{ère} résolution :

Approbation Rapport d'activités 2025

2^e résolution :

- * Approbation Rapport financier 2025**
- * Approbation Rapport de gestion CAC**
- * Affectation du résultat**

3^e résolution : Quitus au trésorier

- 1. Approbation de l'ordre du jour
- 2. Compte rendu d'activités 2025
- 3. Compte rendu financier 2025, rapport du CAC et renouvellement
- 4. Vote des comptes rendus, quitus au trésorier
- **5. Rapport moral**
- 6. Budget prévisionnel 2026
- 7. Cotisations 2027
- 8. Élection du Conseil d'Administration
- 9. Questions diverses

4^e résolution : Approbation du Rapport moral 2025

- 1. Approbation de l'ordre du jour
- 2. Compte rendu d'activités 2025
- 3. Compte rendu financier 2025,
rapport du CAC et renouvellement
- 4. Vote des comptes rendus, quitus au trésorier
- 5. Rapport moral

Les 80 ANS

- 6. Budget prévisionnel 2026
- 7. Cotisations 2027
- 8. Élection du Conseil d'Administration
- 9. Questions diverses



80 ans : nouveau logo !!!



20 ans 

Réserve Naturelle
SAINT-MESMIN



**RDV le jeudi 15 octobre à Saint-Pryvé
pour la soirée anniversaire**

- 1. Approbation de l'ordre du jour
- 2. Compte rendu d'activités 2025
- 3. Compte rendu financier 2025, rapport du CAC et renouvellement
- 4. Vote des comptes rendus, quitus au trésorier
- 5. Rapport moral
- **6. Budget prévisionnel 2026**
- 7. Cotisations 2027
- 8. Élection du Conseil d'Administration
- 9. Questions diverses

BUDGET PREVISIONNEL 2026

A.G. ordinaire
21/03/26

en €

CHARGES	BP 2026	Rt 2025	PRODUITS	BP 2026	Rt 2025
60-ACHATS	17 000	13 567	70-VENTES - Inventaires expertises	28 370	60 072
61-SERVICES EXTERIEURS	68 900	51 309	-AUTRES PRODUITS ASSOCIATIFS	32 600	43 771
62-AUTRES SERVICES EXTERIEURS	51 000	44 805	74-SUBVENTIONS	627 282	647 167
63-IMPOTS ET TAXES	35 400	30 855	dont FONCTIONNEMENT (COMMUNES)	3 300	3 393
64-CHARGES DE PERSONNEL	549 000	598 966	dont RESERVE NATURELLE SAINT MESMIN	172 165	162 123
65-AUTRES CHARGES DE GESTION	2 000	1 884	dont SUBV & CONVENTIONS SUR PROJETS	451 817	481 651
68-DOTATIONS ET PROVISIONS	19 000	22 846	75-PRODUITS DE GESTION	28 500	39 343
689-ENGAG. A REALISER S/ SUBV. ATTRIB	10 500	34 248	76-PRODUITS FINANCIERS	2 000	3 799
69-ETAT- IMPOT	200	332	789-REP. RESS. NON UTILISEES/SUBV. ATTRIB	34 248	83 518
TOTAL DES CHARGES	753 000	798 811	TOTAL DES PRODUITS	753 000	877 669
Résultat de l'exercice (excédent)	0	78 859	Résultat de l'exercice (perte)	0	
TOTAL GLOBAL	753 000	877 669	TOTAL GLOBAL	753 000	877 669

ZOOM SUR LES SUBVENTIONS

A.G. ordinaire
21/03/26

en €

Subventions de fonctionnement		BP 2026	2025
Etat	Ministère de l'Environnement (Réserve Naturelle)	152 500	142 458
	DREAL Centre Val de Loire	17 500	18 000
	Etat - Fonds verts	0	5 000
	DDT Loire	2 500	2 500
	ARS	0	11 000
	DRAJES	0	2 410
		172 500	181 368
Etablissements publics	Agence de l'Eau (Loire-Bretagne & Seine-Normandie)	20 000	16 902
		20 000	16 902
Collectivités territoriales	Région Centre Val de Loire	128 492	107 492
	Conseil départemental Loiret	19 665	27 765
	Communes	36 550	36 993
		184 707	172 250
TOTAL		377 207	370 520

Subventions d'investissement		BP 2026	2025
Collectivités territoriales	Région Centre Val de Loire	9 600	8 800
TOTAL		9 600	8 800

BUDGET PREVISIONNEL 2026

A.G. ordinaire
21/03/26

en €

CHARGES	BP 2026	Rt 2025	PRODUITS	BP 2026	Rt 2025
60-ACHATS	17 000	13 567	70-VENTES - Inventaires expertises	28 370	60 072
61-SERVICES EXTERIEURS	68 900	51 309	-AUTRES PRODUITS ASSOCIATIFS	32 600	43 771
62-AUTRES SERVICES EXTERIEURS	51 000	44 805	74-SUBVENTIONS	627 282	647 167
63-IMPOTS ET TAXES	35 400	30 855	dont FONCTIONNEMENT (COMMUNES)	3 300	3 393
64-CHARGES DE PERSONNEL	549 000	598 966	dont RESERVE NATURELLE SAINT MESMIN	172 165	162 123
65-AUTRES CHARGES DE GESTION	2 000	1 884	dont SUBV & CONVENTIONS SUR PROJETS	451 817	481 651
68-DOTATIONS ET PROVISIONS	19 000	22 846	75-PRODUITS DE GESTION	28 500	39 343
689-ENGAG. A REALISER S/ SUBV. ATTRIB	10 500	34 248	76-PRODUITS FINANCIERS	2 000	3 799
69-ETAT- IMPOT	200	332	789-REP. RESS. NON UTILISEES/SUBV. ATTRIB	34 248	83 518
TOTAL DES CHARGES	753 000	798 811	TOTAL DES PRODUITS	753 000	877 669
Résultat de l'exercice (excédent)	0	78 859	Résultat de l'exercice (perte)	0	
TOTAL GLOBAL	753 000	877 669	TOTAL GLOBAL	753 000	877 669

5^e résolution : Approbation du Budget prévisionnel 2026

- 1. Approbation de l'ordre du jour
- 2. Compte rendu d'activités 2025
- 3. Compte rendu financier 2025, rapport du CAC
- 4. Vote des comptes rendus, quitus au trésorier
- 5. Rapport moral
- 6. Budget prévisionnel 2026
- **7. Cotisations 2027**
- 8. Élection du Conseil d'Administration
- 9. Questions diverses

Proposition :

Montant des cotisations inchangées pour 2027

Montants actuels :

Adhésion individuelle : 20 €

Adhésion familiale / personne morale : 25 €

Adhésion « étudiant et demandeur d'emploi » : 5 €

6^e résolution :

Approbation du montant des cotisations

- 1. Approbation de l'ordre du jour
- 2. Compte rendu d'activités 2025
- 3. Compte rendu financier 2025, rapport du CAC
- 4. Vote des comptes rendus, quitus au trésorier
- 5. Rapport moral
- 6. Budget prévisionnel 2026
- 7. Cotisations 2027
- **8. Élection du Conseil d'Administration**
- 9. Questions diverses

Élection du Conseil d'Administration

- BLONDEAU Géry
- BROUSSE Véronique
- BURGUIERE Martine
- COUSIN Chantal
- DUMONT Joël
- FREDERIC Lionel
- HARDOUIN Rémi
- JANVROT Guy
- LE GRAVIER Dominique
- **MAMET Jean-Max**
- PAPET Didier
- POWER John
- VILESKEI Elodie



Géry BLONDEAU



Véronique BROUSSE



Martine BURGUIERE



Chantal COUSIN



Joël DUMONT



Lionel FREDERIC



Rémi HARDOUIN



Guy JANVROT



Dominique LE GRAVIER



Jean-Max MAMET



Didier PAPET



John POWER



Elodie VILESKEI

Vote de l'Assemblée pour l'élection du CA 2026

- 1. Approbation de l'ordre du jour
- 2. Compte rendu d'activités 2025
- 3. Compte rendu financier 2025, rapport du CAC
- 4. Vote des comptes rendus, quitus au trésorier
- 5. Rapport moral
- 6. Budget prévisionnel 2026
- 7. Cotisations 2027
- 8. Élection du Conseil d'Administration
- **9. Questions diverses**

ASSOCIATION
LOIRET NATURE
ENVIRONNEMENT



PRÉSERVER - SENSIBILISER - AGIR

Assemblée générale

Samedi 21 mars 2026

Merci de votre attention !