



Mai à août 2026 - n°68

Sommaire

Edito	p 1
Réserve Naturelle de Saint-Mesmin.....	p 2
Inventaires et expertises biodiversité.....	p 4
Environnement.....	p 8
Vie des groupes bénévoles.....	p 12

EDITO



La réserve naturelle de Saint-Mesmin a 20 ans !



« 20 ans déjà », diront certains.
« 20 ans de plus » diront ceux qui ont vécu la création de la première réserve, celle de l'île de Saint-Pryvé-Saint-Mesmin, en 1975.

La réserve naturelle de Saint-Mesmin a été créée par décret ministériel en 2006. Elle succédait, sous une forme nettement agrandie - passant de 6 à 263 hectares - à la première réserve, la RNN de l'île de Saint-Pryvé-Saint-Mesmin, créée à l'initiative de François Larigauderie et de Michel Rivière, président d'alors des Naturalistes Orléanais (nom de notre association avant son changement en 2007).

Sous cette appellation, la Réserve Naturelle Nationale de Saint-Mesmin protège, depuis fin 2006, un tronçon de 8 kilomètres de Loire, des portes d'Orléans jusqu'à Mareau-aux-Prés, en incluant bien entendu l'île de Saint-Pryvé-Saint-Mesmin, mais aussi la fragile pointe de Courpain, confluence de la Loire et du Loiret.

Pour fêter cet anniversaire, l'équipe de la réserve vous propose une journée festive et ludique en bord de Loire, le **dimanche 7 juin 2026, de 10h à 18h, à l'aire des Isles à Mareau-aux-Prés.**

Venez participer aux activités nature : observation des oiseaux, rallye, parcours sensoriel, animation pour mieux connaître le Castor...

Ouvrez grand vos oreilles, lors d'une balade avec un audio naturaliste ou lors d'une sieste sonore (sur réservation).

Mais la fête sera aussi culturelle, avec un stand de la Mission Val de Loire de l'Unesco.

Toute la journée, jeux en bois, ateliers "musique verte" ou céramique et à 15h, spectacle de théâtre : le tour de Jeanne Barret, les aventures de la première femme botaniste !

Foodtruck sur place, avec vente de pains, au son de la fanfare Les Sapaïous.

Programme complet à télécharger sur le site de LNE.

Pour la réussite de cette journée, **toutes les bonnes volontés seront les bienvenues**, que ce soit pour 1h ou plus.

Alors si vous souhaitez nous aider, n'hésitez pas à nous faire part de vos disponibilités par mail : asso@lne45.org ou téléphone 02 38 56 69 84.

Un **très grand merci** d'avance pour votre aide.

Nous espérons vous retrouver nombreux le 7 juin !



Bilan 2025 et comité consultatif de gestion

Comme chaque début d'année, à la réserve, le printemps rime avec bilans ! Le **rapport d'activité** de l'année passée a été finalisé avec l'ensemble des actions menées en 2025 sur le territoire de la réserve naturelle de Saint-Mesmin. Il suit l'arborescence du plan de gestion 2023-2032 : **78 opérations**, dans des domaines aussi variés que l'entretien des milieux naturels, les suivis scientifiques, la mission de police de la nature, l'animation ou les partenariats. Ce copieux document est consultable et téléchargeable sur le site internet de LNE.

Chaque printemps se déroule également le **comité consultatif de gestion**, instance essentielle dans la gouvernance de la réserve naturelle. Animée par les services de l'Etat (DREAL et DDT), cette réunion a pour objectif de présenter les actions réalisées, les projets, ainsi que le budget. La liste des membres de ce comité est définie par arrêté préfectoral, avec **quatre collègues représentés à parts égales** : les administrations, les scientifiques, les collectivités et les

usagers. Cette réunion s'est tenue le 28 avril 2026 et fût l'occasion pour les nouveaux élu(e)s des communes du territoire de découvrir la réserve, ses enjeux et ses actions. Les nouveaux membres, tels que une représentante du Parquet, une enseignante chercheuse de l'Université d'Orléans, et une chargée de mission à l'Etablissement Public Loire, ont pu également voir l'articulation entre les activités de la réserve et leur champ d'action professionnel. C'est un **temps fort** dans l'année de la réserve, qui, après validation des bilans 2025 par cette instance, permet de vraiment se tourner vers 2026 !



Gagées des prés, lichens et araignées

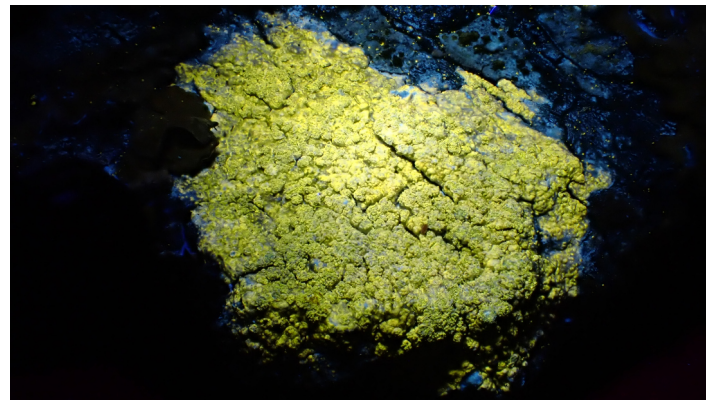
En 2026, la **Gagée des prés** a battu plusieurs records. Celui du nombre de pieds fleuris, tout d'abord, avec des résultats impressionnants, **près de 1 000 pieds fleuris**, dont la grande majorité à la pointe de Courpain. Les actions de gestion mises en place pour favoriser cette plante rare et protégée semblent donc porter leurs fruits, au regard du nombre de bulbes présents dans les pelouses de la réserve et de ses alentours.



Gagée des prés © T.Vaisy

Le deuxième record battu est celui de la **précocité** : avec un mois de février nettement plus doux que la normale, plus de 300 fleurs ont été comptabilisées dès le 25 février, pour cette plante dont la floraison s'échelonne d'ordinaire de la mi-mars à début avril.

Les **lichens** constituent un **groupe très peu connu** dans la réserve, avec seulement une trentaine d'espèces inventoriées. La connaissance de ce groupe très



Ochrolechia arborea éclairé à la lampe UV © A. Delhoume



complexe à étudier va faire un bond de géant en 2026, grâce aux prospections de M. Arnaud Delhoume. Il a en effet organisé **deux sorties d'inventaire des lichens** à la pointe de Courpain, pour enrichir le *Catalogue des lichens et champignons lichénicoles*, document qui a vocation à lister les espèces présentes dans chaque département de France. Tous les résultats ne nous sont pas encore parvenus, mais **plus de 70 espèces** de lichens ont été inventoriées, dont **15 nouveautés départementales** ! C'est aussi le rôle de la réserve naturelle d'être un secteur privilégié pour mieux connaître la répartition d'espèces peu étudiées. Pour la deuxième année consécutive, Nelly Larchevêque, bénévole arachnologue, a encadré un stage pour **mieux connaître les espèces d'araignées** présentes dans la réserve naturelle, sur la commune de Saint-Pryvé-Saint-Mesmin. Ce secteur avait fait l'objet d'une étude en 2001-2002 et il est particulièrement intéressant de voir, 25 ans après, quelles espèces peuvent y être trouvées. Avec l'aide de Célia, stagiaire en BTS Gestion et Protection de la Nature, **trois semaines ont été consacrées à cet inventaire**, mêlant

les techniques de chasse à vue, de battage au filet fauchoir ou de piégeage.

Dans le prolongement des découvertes de 2025, ce sont ainsi **6 nouvelles espèces** pour l'inventaire de la réserve qui ont été observées en ce début d'année soit **un total de 232 espèces d'araignées pour l'inventaire de la réserve**. L'étude va se prolonger au cours de l'année pour tenter de faire d'autres découvertes, les espèces visibles n'étant pas les mêmes selon les saisons.



Mise en place d'un piège pour la capture des araignées © D. Hemeray

Le printemps à la réserve, c'est aussi...

Le mois d'avril lance la saison des **animations scolaires** : classes de maternelles, d'écoles primaires ou collégiens, de nombreuses dates sont programmées pour faire découvrir au plus grand nombre la richesse de la nature dans la réserve.

Avec le retour des beaux jours et l'élévation de la température, **l'entretien de la végétation** en bord de sentiers est essentiel pour l'accueil du public : coupe des ronces, fauchage et parfois tronçonnage, sont réguliers jusqu'à l'été. Et les chantiers bénévoles du mardi nous sont d'une grande aide.

Les **Sternes pierregarin** sont arrivées depuis début avril, alors que les **Sternes naines** reviennent tout juste de migration. Les cris des Petits Gravelots et des Chevaliers guignette s'ajoutent au ballet des sternes autour de **l'îlot**

classé en Arrêté de Protection de Biotope à Mareau-aux-Prés. Comme chaque année, des panneaux matérialisent ce site protégé, **interdit d'accès** pendant toute la saison de nidification, du 1^{er} avril au 15 août.

Les **tournées de surveillance** de la réserve s'intensifient, en interne avec les deux agents commissionnés et assermentés de l'équipe, ou avec l'aide de **partenaires** comme les polices municipales, l'Office Français de la Biodiversité ou les gardes-pêche. Cette présence sur le terrain est essentielle, pour s'assurer de la quiétude des espèces les plus sensibles et constater les éventuelles infractions ou les comportements portant atteinte aux milieux et aux espèces de la réserve naturelle.

Inventaire ornithologique sur le domaine Les Bruyères à Autry-le-Châtel

En 2021, LNE avait réalisé l'inventaire d'une ferme en agriculture conventionnelle récemment reprise par un agriculteur bio qui avait l'ambition de transformer les cultures en cultures biologiques et respectueuses du vivant. Au programme : plantation de haies, entretien de mares, limitation du travail au sol, mise en place de jachère mellifère, de prairies permanentes et bien d'autres !



Ferme à Autry-le-Châtel © V. Vershelde

Un nouvel inventaire ornithologique est en cours ce printemps, avec pour but de **comparer le potentiel d'accueil pour les oiseaux après le passage en bio** et la mise en place d'aménagements en faveur de la biodiversité dans la ferme.

Un premier passage a été réalisé le 23 avril 2026 et les premiers résultats sont déjà très encourageants.

43 espèces d'oiseaux ont été recensées contre 33 lors du premier inventaire. Parmi celles-ci on retrouve plusieurs **espèces agricoles menacées**. En effet, plusieurs couples de **Pouillot fitis** et de **Pipit des arbres** nichent dans les lisières et haies qui entourent les cultures. Ces passereaux sont de plus en plus rares car menacés par la destruction de leur habitat. Le Pouillot fitis, par exemple, a perdu 45% de ses effectifs en 20 ans ¹.

On trouve aussi des oiseaux du bocage comme l'**Alouette lulu**, mais également le **Bruant jaune** et la **Linotte mélodieuse** qui étaient absents lors de l'inventaire en 2021. Lors du second passage, la **Pie-grièche écorcheur** sera particulièrement recherchée. Enfin, plusieurs passereaux nichent au sol, dans les hautes herbes ou buissons pionniers comme la **Locustelle tachetée**, en forte régression en France, le **Tarier pâtre** ou encore la **Fauvette grisette**.

Pour clôturer cette étude, Loiret Nature environnement animera en juin une balade ornithologique à destination des agriculteurs du GABOR, groupement des agriculteurs bio du Loiret. L'objectif étant de discuter des pratiques en agriculture biologique et de leurs impacts sur les oiseaux agricoles.

¹ Résultats du STOC de 2001 à 2019

Un nouveau site internet remplace "Objectif Balbuzard"

Le site « Objectif Balbuzard » a été remplacé cette année par un **nouveau site « PNA Aigles pêcheurs »**. Il regroupe toutes les actions en France liées au Plan National d'Action du Balbuzard pêcheur et du Pygargue à queue blanche.

Retrouvez les actions de notre association (suivi des nids et animations au Ravoir) ici : <https://pna-aiglespecheurs.fr/plan-national-dactions/centre-val-de-loire/>

La caméra de Sologne RTE et le carnet de bord sont toujours accessibles depuis ce nouveau site, retrouvez-les ici : <https://pna-aiglespecheurs.fr/cameras/#obbz>

Au Ravoir, en forêt d'Orléans le mâle 6.A s'est à nouveau installé avec la femelle LB. qui est en train de couvrir. Panchita, quant à elle donne, déjà la becquée

à ses petits sur un autre nid, non loin du Ravoir. Pour observer la nidification des balbuzards, venez participer aux animations de l'observatoire ! **Jusqu'à la fin d'août, rendez-vous chaque dimanche de 15h à 19h à l'observatoire du Ravoir en forêt d'Orléans.**



Ravoir 4 le 29 avril 2026 © G. Perrodin

A la recherche de la Cistude d'Europe en Forêt d'Orléans !

L'association lance une nouvelle étude visant à identifier les populations de **Cistude d'Europe** (*Emys orbicularis*) dans le Loiret, avec un focus particulier sur la **forêt d'Orléans**.

Cette petite tortue, mesurant une vingtaine de centimètres pour un poids généralement inférieur à 1kg, est présente sur une grande partie du territoire national métropolitain.

En région Centre-Val de Loire, ses populations se concentrent majoritairement dans le département de l'Indre, en Brenne. Cependant, des observations ponctuelles sont régulièrement signalées dans le Loiret, suggérant que de petites populations pourraient subsister dans certains secteurs.

Chaque observation compte !

Si vous "croisez" une Cistude d'Europe ou toute autre tortue aquatique lors de vos balades, saisissez vos

observations sur **Obs'45** (www.obs45.fr). Vos retours nous aideront à affiner nos recherches et à mieux protéger cette espèce emblématique. N'hésitez pas à prendre des photos (sans déranger l'animal) pour appuyer vos signalements. Merci à tous.



Cistude d'Europe © P. Lespinasse-Obs45

Pélobate brun : premiers résultats de 2026

Cette année, les mâles de Pélobate brun se sont fait entendre dès le **17 mars**, et leurs chants se sont poursuivis tout au long du mois d'avril. Au cours de cette période, l'espèce a été détectée dans **10 mares différentes**, pour un total de **75 mâles chanteurs** entendus — des chiffres équivalents à ceux de l'année dernière.

2026 marque également la **deuxième année d'application du programme de renforcement des populations de pélobates loirétains**. Celui-ci consiste à transférer des individus d'une mare source, où l'espèce est déjà bien implantée et se reproduit depuis plusieurs années, vers une mare d'accueil, où elle n'est pas encore présente mais où les conditions sont favorables.



Session de recherche de pontes - 7 avril 2026 © K. Billard

Une fois les pontes trouvées, le transfert se déroule comme suit : entre **un quart et un tiers d'une ponte** sont prélevés, puis placés dans des **cages flottantes** installées dans les mares d'accueil. Les têtards y grandissent pendant quelques semaines avant d'être relâchés dans la mare. Une **dizaine de pontes** a ainsi été transférée cette année, et les têtards, actuellement en pleine croissance, seront relâchés entre **mi-mai et juin**.

Rendez-vous dans quelques années pour évaluer l'efficacité de ces translocations !

Ce programme a fait l'objet d'une **demande d'autorisation de déplacement d'espèces protégées**, précédée d'un **avis favorable du Conseil National de la Protection de la Nature (CNPN)**.



Ponte de Pélobate brun - 7 avril 2026 © K. Billard

Inventaires de Biodiversité dans l'ENS du Domaine de Flotin

Les Espaces Naturels Sensibles ou ENS sont des sites naturels labélisés par le Département dont les principaux objectifs sont de préserver la biodiversité et faire découvrir ce patrimoine naturel au plus grand nombre.

Le Domaine de Flotin, situé à Nibelle, au nord de la Forêt d'Orléans occupe une surface de 62 ha, principalement de boisements et d'étangs. Le site appartient à la communauté de communes du Pithiverais Gâtinais et est cogéré par les Jardins de la Voie Romaine (association engagée pour l'insertion et l'agriculture bio) et l'ONF (Office national des forêts).

Les premiers inventaires que nous avons menés en mars ont permis de découvrir une population de **Triton crêté** dans une mare forestière accompagnée de populations de Triton palmé, de Salamandre et de Grenouille agile. Du côté des oiseaux, une trentaine d'espèces a déjà été notée dont le **Pouillot de Bonelli**, passereau insectivore des boisements clairs.

Au niveau de la flore, peu d'espèces vernalles (qui fleurissent en début de printemps avant le développement des feuilles des arbres) ont été notées mais on peut mettre en avant des tapis denses de **Petite**

pervenche, souvent indicatrice d'une présence humaine et de gestion des bois il y a plusieurs siècles (ce qui est le cas ici avec la présence d'un monastère depuis le XII^e siècle). On peut également citer la **Pulmonaire semblable** dont les populations de la Forêt d'Orléans sont en limite nord d'aire de répartition.



Fleur de Pulmonaire semblable, à noter la couleur rosée des fleurs, typique chez cette espèce © N.Déjean

Les inventaires se poursuivent ce printemps et cet été avec le 2^e passage des écoutes d'oiseaux, la recherche des chauves-souris et la détermination de plantes, papillons et libellules.



Queue d'étang en cours de végétalisation © N.Déjean

Un printemps riche en observation

Les observations printanières sont toujours encourageantes et annonciatrices de belles découvertes.

Dans le cadre des **inventaires ZNIEFF**, par exemple, des prairies humides abritant de nombreuses orchidées comme l'**Orchis à fleurs lâches** (*Anacamptis laxiflora*) ou encore le rare **Orchis vert** (*Dactylorhiza viridis*) ont été observées. Ces prairies préservées sont souvent le lieu de vie d'une grande richesse en insectes dont régulièrement le Damier de la succise (*Euphydryas aurinia*). A confirmer cet été. Moins spectaculaire peut-être mais tout aussi intéressant que les orchis, on peut également citer la **Laîche noire** (*Carex nigra*) dont une vingtaine de stations seulement est encore connue dans notre département.

Dans les coteaux secs calcaires du Malesherbois, quelques plantes de pelouses sèches subsistent dont la rare Globulaire commune (*Globularia bisnagarica*).

Lors des premiers inventaires menés dans le cadre de l'**Atlas de la biodiversité communale (ABC) de Beaulieu-sur-Loire**, certains coteaux boisés calcaires et fonds de vallons ont révélé abriter la **Scille à deux**

feuilles (*Scilla bifolia*), espèce protégée proche des jacinthes ou encore l'**Ail des ours** (*Alium ursinum*) dont les populations loirétaines sont surtout concentrées dans le Pays Fort.

Sur les carrières suivies par l'association, une autre plante très rare et considérée en danger d'extinction en région a pu être observée : il s'agit de la **Spargoute printanière**. Certes, seulement six pieds de cette plante discrète de pelouse sèche principalement connue en Sologne dans le Loiret, mais cette station dans le val de Loire nous encourage à la rechercher attentivement (elle est très similaire à la Spargoute des champs, beaucoup plus commune).

Ces résultats ne doivent néanmoins pas nous faire oublier que de manière générale, la richesse en espèces est de plus en plus menacée. Les sites étudiés sont souvent des petits réservoirs de biodiversité qu'il convient de préserver au mieux.

On espère que les belles observations se poursuivent au cours de l'année, et **on compte sur vos propres observations, à saisir sur Obs'45 bien sûr !**



Fleur d'Orchis vert dans une prairie humide © N.Déjean

Objectif Climat 2050 : Concertation et définition du plan d'adaptation pour le quartier prioritaire du Plateau

La démarche Objectif Climat 2050 sur le **quartier prioritaire du Plateau**, à cheval sur les deux communes de Montargis et Châlette-sur-Loing, vise à construire, avec les habitants et les acteurs locaux, un plan d'adaptation face au changement climatique, et d'amélioration du cadre de vie. Ce projet a bien avancé durant le printemps dans sa **phase de concertation**, avec plusieurs actions pédagogiques et participatives menées ces derniers mois.

Dans les écoles du quartier, l'atelier-jeu de rôle « **Ma ville en 2030** » a pu inviter les élèves à découvrir les impacts du changement climatique en ville, à imaginer leur environnement futur en réfléchissant aux actions d'adaptation à apporter et à la place à laisser à la nature en ville. Ces temps d'échange permettent de sensibiliser les plus jeunes tout en **valorisant leur créativité et leur vision du territoire**.

La mobilisation s'étend également à l'ensemble des habitants mais avec des difficultés à rencontrer un public pour qui les enjeux du quotidien pèsent lourds face à des défis paraissant plus lointains. Deux **balades urbaines** ont été proposées à l'occasion des Journées

de développement durable de Montargis, centrées sur les thématiques de l'urbanisme favorable à la santé et sur l'adaptation au changement climatique. Ces parcours commentés ont proposé d'apporter un regard concret sur les réalisations déjà existantes et sur les aménagements possibles pour le quartier. En parallèle, des séances de portage de paroles, temps d'écoute et de discussion, ont aussi été mises en place pour permettre d'aller directement à la rencontre des habitants afin de **recueillir leurs préoccupations, leurs besoins et leurs envies pour l'avenir du quartier du Plateau**.

Conjointement à ces actions de mobilisation des habitants, la rédaction du **plan d'action** progresse en concertation avec les collectivités locales et les bailleurs sociaux. Ce travail collaboratif vise à traduire les idées et les attentes exprimées en **mesures concrètes et opérationnelles**. Une présentation officielle de ce plan est prévue avant l'été, marquant une étape majeure dans la mise en œuvre de cette démarche ambitieuse pour le territoire



Mare et bassins tampon pour gérer l'eau pluviale dans la zone inondable de l'écoquartier des Rives du Solin © LNE



Noue pour gérer par infiltration l'eau pluviale d'une résidence LOGEM © LNE

Des actions sur l'eau et la cour d'école à Tigy

L'accompagnement de la commune de Tigy s'est achevé avec la définition et la mise en œuvre de son plan d'adaptation face au changement climatique. Ce document liste différentes actions pour renforcer la résilience du territoire, en particulier face aux épisodes de fortes chaleurs et aux tensions sur la ressource en eau.

Parmi les premières actions engagées, la commune a entrepris l'aménagement de la cour de l'école afin de mieux protéger les enfants des fortes températures. Les premiers travaux, démarrés au printemps 2026, ont permis d'amorcer la transformation de cet espace en intégrant des solutions favorisant le rafraîchissement,

comme la végétalisation et la création de zones ombragées. Ce projet illustre la volonté de la commune d'agir rapidement sur des lieux du quotidien particulièrement exposés.

En parallèle, un plan de suivi et d'économies d'eau a été élaboré pour les bâtiments municipaux et les espaces verts. Il vise à mieux connaître les consommations, à identifier des leviers de réduction et à adapter les pratiques, dans un contexte de pression croissante sur la ressource.

École en transition : propositions pour des cours oasis à Lorris et Nogent sur Vernisson



La démarche « École en transition » nous permet aussi d'accompagner directement deux écoles en 2026, Nogent-sur-Vernisson et Lorris, avec l'objectif de repenser les cours d'école pour en faire des espaces plus agréables à vivre, mieux adaptés aux fortes chaleurs et plus favorables au bien-être des enfants.

À Nogent-sur-Vernisson, le diagnostic a rapidement mis en évidence une problématique majeure : une cour très récente et entièrement bitumée, particulièrement exposée aux épisodes de chaleur. Les réflexions engagées avec les équipes éducatives et la mairie ont permis d'identifier des pistes d'amélioration concrètes. Parmi elles, la création d'un îlot de fraîcheur central, intégrant végétation et zones ombragées, constitue un levier prioritaire pour réduire la température ressentie. En complément, l'installation d'ombrières au niveau des classes exposées plein sud est envisagée afin de

limiter la surchauffe des bâtiments et d'améliorer le confort thermique intérieur.

À Lorris, la dynamique est encore plus ambitieuse, la commune dispose en effet d'une opportunité de réaménagement global de la cour d'école. Ce projet permet d'aller plus loin en intégrant dès la conception des principes d'adaptation climatique : développement de plusieurs îlots de fraîcheur, introduction de surfaces végétalisées et choix de revêtements clairs et perméables pour limiter l'absorption de chaleur et le ruissellement d'eau pluviale. L'enjeu est de transformer la cour en un véritable espace multifonctionnel, à la fois plus résilient face aux vagues de chaleur et plus propice aux usages pédagogiques et récréatifs.

Dans les deux cas, la démarche « École en transition » illustre concrètement comment des aménagements simples et adaptés peuvent répondre aux défis climatiques tout en améliorant le quotidien des enfants. Pour ces deux projets, des premiers travaux pourraient démarrer dès cet été.



PTGE Puiseaux-Vernisson : des animations prévues dans le Montargois

À l'occasion des **Journées du Développement Durable 2026 de Montargis**, et dans le cadre de nos actions sur le Projet de Territoire pour la Gestion de l'Eau (PTGE) du Puiseaux et du Vernisson, l'association s'est mobilisée pour **sensibiliser petits et grands aux enjeux liés à l'eau**, ressource plus que jamais au cœur des préoccupations locales.

Plusieurs animations pédagogiques ont été proposées aux scolaires autour du cycle de l'eau et des économies d'eau, et un stand a permis de poursuivre la sensibilisation auprès d'un large public grâce à l'**outil « Seine grandeur nature »**, support ludique et pédagogique permettant d'aborder tous les enjeux

liés à l'eau. Les visiteurs ont ainsi pu découvrir le fonctionnement du bassin versant de la Seine. Une attention particulière a été portée aux enjeux locaux, avec des échanges autour des sous-bassins du Loing, du Puiseaux et du Vernisson.

Des interventions similaires sont prévues dans le cadre des journées « **Récid'eau** » organisées par l'**EPAGE du bassin du Loing** (syndicat en charge de la gestion de l'eau, des milieux aquatiques et la prévention des inondations), à l'occasion des 10 ans de la crue de juin 2016. Une journée à destination du grand public se déroulera le **6 juin 2026 à la salle des fêtes de Montargis**.



Stand avec la Fresque de la « Seine grandeur nature »
Journées du développement durable 2026 de Montargis © LNE



Exposition « Objectif Climat 2030 » et « Récits d'une transition »
Journées du développement durable 2026 de Montargis © LNE

Le Défi alimentation

Le défi alimentation, coordonné en région par le GRAINE Centre-Val de Loire, se poursuit pour la quatrième année consécutive avec un nouveau partenaire sur deux nouveaux territoires. Cette année, c'est le PETR (Pôle d'Équilibre Territorial et Rural) du Gâtinais Montargois qui a souhaité proposer aux habitants des communes de Courtenay et de Ferrières-en-Gâtinais diverses interventions en lien avec l'alimentation.

Sur chacune de ces communes, 6 ateliers et 1 visite d'exploitation sont prévus entre avril et juillet avec des thématiques variées telles que « Manger local et de saison », « Cuisiner avec un petit budget », « Inclure plus

de protéines végétales dans notre alimentation » ... Un nouveau thème fera aussi son entrée dans le défi, « Alimentation, émotion, sensation », dont le but est de questionner notre rapport à la nourriture et aux aliments.

Au travers de ces temps d'échange, les participants sont amenés à **réfléchir sur leurs habitudes alimentaires**. Le but étant de **faire progressivement évoluer les pratiques** de ces personnes pour qu'elles consomment des produits locaux, de saison et respectueux de leur santé. Ces changements doivent restés abordables, à la portée de tous et en cohérence avec le contexte économique et social de chacun.

Programme Ecopousse

Ecopousse est un **programme de sensibilisation à la Transition Ecologique** qui est destiné aux élèves de la maternelle au CM2. **Pour l'année scolaire 2025-2026, ce sont 120 classes et 2 800 élèves du Pays Loire Beauce** qui ont l'opportunité d'être sensibilisés aux économies d'énergies et aux enjeux climatiques.

Chaque classe participante bénéficie de **trois interventions réparties sur l'année scolaire**, chaque intervention a une durée d'1h à 1h30. Les élèves abordent plusieurs thématiques telles que les énergies, le changement climatique, l'eau, la gestion des déchets et l'alimentation durable, l'éclairage, la mobilité durable ou encore les écogestes.

L'objectif est de faire prendre conscience aux enfants des conséquences de nos gestes sur l'environnement et de leur apprendre des écogestes, grâce à des supports pédagogiques et ludiques, afin d'apprendre tout en s'amusant.

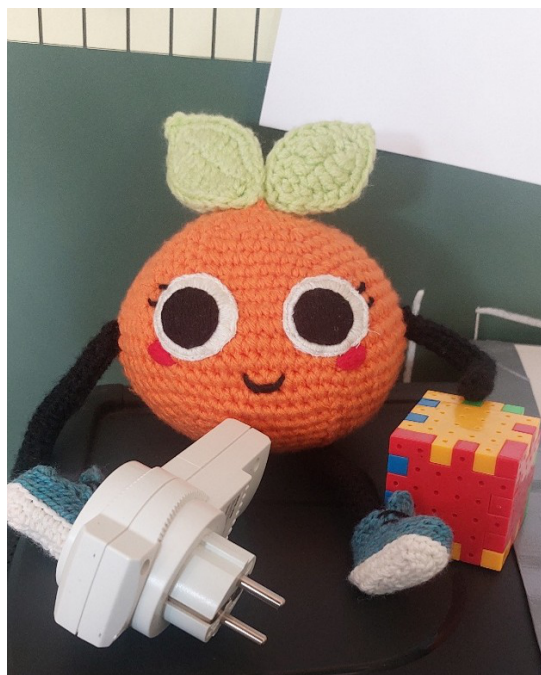
Tous les élèves impliqués dans le programme ont eu la possibilité de participer à un concours dont la thématique était « **Quel est ton super pouvoir pour protéger la planète ?** ». Les enfants ont réalisé des dessins, des vidéos, des chansons, des maquettes pour mettre en avant leurs solutions pour préserver la planète. Les gagnants du concours sont les écoles de Bricy, de Binas et de Cercottes. Une remise de prix (livres, jeux de société) sera organisée en juin dans les établissements.



Exemples de réalisations pour le concours (concours.actee-ecopousse.fr)



Zoom-dézoom sur la faune @ C.Kosciolek



Ecopousse et les économies d'énergie @ M.Panaïs

Actualités du groupe "Nos lectures nature"

La première réunion de ce **nouveau groupe** a eu lieu le mercredi 15 avril.

Sept personnes étaient au rendez-vous pour partager ce moment : il y a eu des rencontres, des chroniques, des partages, de la convivialité et de la gourmandise !

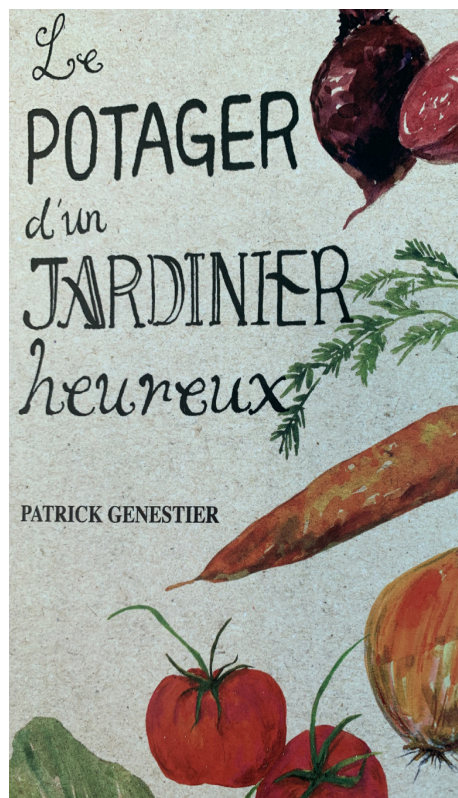
Voici les titres des livres présentés lors de cette séance :

- **Le potager d'un jardinier heureux** (un guide de jardinage par Patrick Genestier, 2026)
- **Alyte** (une BD de Jérémie Moreau, 2024)
- **Champs de bataille, l'histoire enfouie du remembrement** (une enquête en BD d'Ines Léraud, Pierre Van Hove, 2024)
- **L'oasis** (une BD de Simon Hureau, 2020), **la revue dessinée** (abonnement suggéré car de fréquents sujets nature/écologie),
- **Algues vertes, l'histoire interdite** (une enquête en BD d'Ines Léraud, Pierre Van Hove, 2019)
- **Les champignons de l'apocalypse** (un essai d'Audrey Dussutour, 2024)
- **Les nouveaux seigneurs** (une enquête de Jean-Baptiste Forray 2024)

Certains de ces titres seront bientôt disponibles au centre de documentation, nous vous tiendrons informés.

La prochaine réunion est proposée le **mercredi 17 juin à 18h30** à la Maison de la Nature et de l'Environnement, et si la météo le permet, elle se déroulera au jardin...

N'hésitez-pas à nous rejoindre !



Le potager d'un jardinier heureux © P. Genestier

Actualités du groupe "Chiroptères"

Bilan des comptages Hiver 2025-26 :

- 38 cavités suivies fin janvier- début février 2026
- 6 nouvelles cavités trouvées pour un total de 32 individus
- 3 443 chauves-souris en hibernation, soit un chiffre similaire à l'année dernière (+67 individus)
- 13 espèces ou groupes d'espèces identifiées dont :
- 2255 Murins à oreilles échanquées
- 63 Grands Rhinolophes (28 en 2023 et 46 en 2024)
- et 101 Petits Rhinolophes (82 en 2023 et 102 en 2024)

Toutefois, certaines cavités présentent un baisse significative d'effectifs.

Les caves les plus intéressantes pour le Loiret (La Chapelle sur Aveyron) enregistrent une baisse de 195

individus passant de 1208 en 2024 à 1013 en 2025.

Les données des comptages hivernaux ont été transmises à la SFPEM qui prépare la réalisation d'un atlas des chauves-souris de France pour 2028, afin d'actualiser l'évolution des populations au niveau national, régional et départemental.

Le week-end de prospection estivale aura lieu, cette année, dans la commune de **Meung-sur-Loire du 3 au 5 juillet 2026.**

(Inscriptions auprès de Tony Chevalier : tony.chevalier.herp@gmail.com)

