

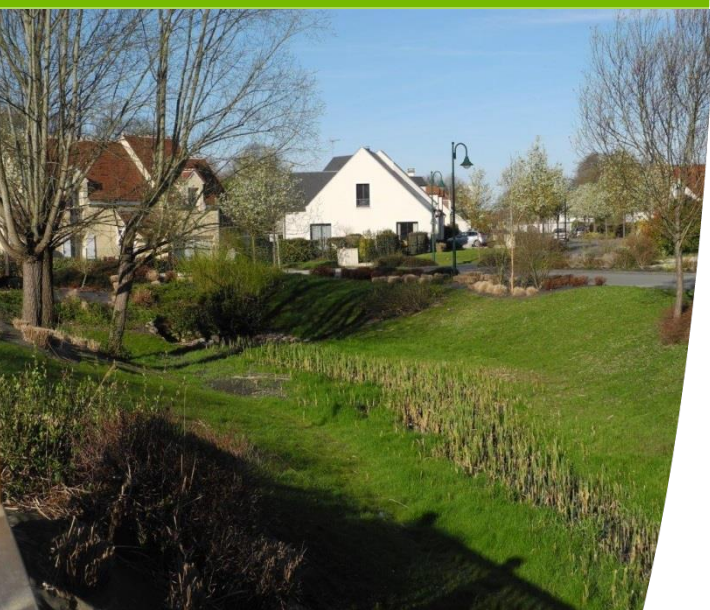


SAINT-JEAN DE BRAYE

Inventaire de biodiversité sur la commune

2017 - 2018

Marie des Neiges de BELLEFROID



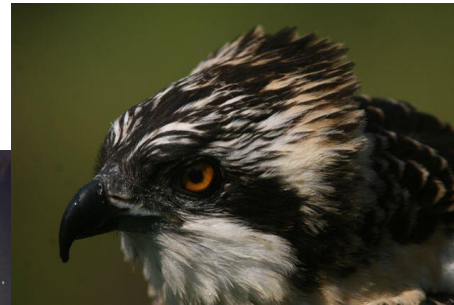
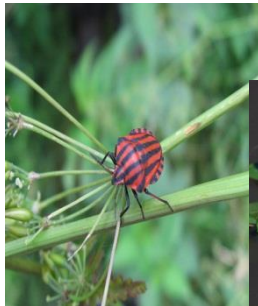
La biodiversité ?



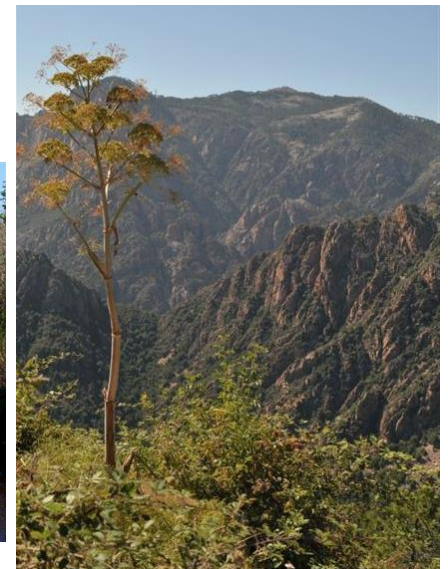
Un concept nouveau

Médiatisé à la conférence des Nations Unies à Rio en 1992

Diversité du monde vivant...



Des espèces...



Des écosystèmes...

Sans oublier la diversité des gènes...



Harmonia axyridis



Éléphant d'Afrique



Bécasseau spatule



Orang-Outang



Tigre de Sumatra

Une sixième extinction massive des espèces ?



Guépard



Gorille de l'Est



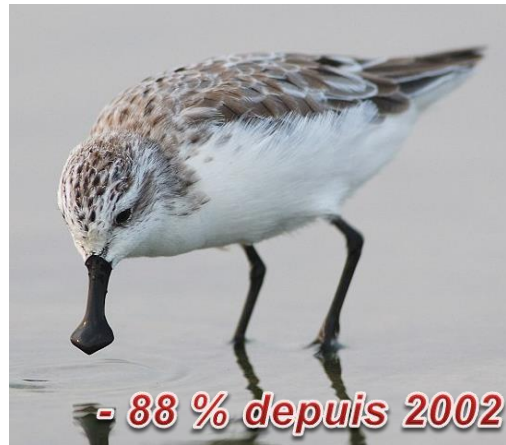
Requin marteau



Rhinocéros noir



- 50 % tous les 9 ans



- 88 % depuis 2002



- 66 % depuis 1973



Quelques centaines

**23 928 espèces
menacés en 2016
(28 %) UICN**



- 90 % au 20^e siècle



- 93 % en 50 ans



- 99 % en 2 siècles



- 99,4 % au 20^e siècle

L'érosion de la biodiversité est aussi **un phénomène local ...**

17 % des taxons sont menacés en région Centre-Val de Loire



Leucorrhine à gros thorax (**EN**)



Hibou des marais (**CR**)



Pélobate brun (**CR**)



Adonis couleur de feu (**CR**)

Sans oublier **les espèces déjà disparues** ni la raréfaction de la biodiversité ordinaire ...

Et pourtant, ces espèces sont indispensables à l'homme...

- ✓ **Valeurs économiques et médicales**

Aliments, médicaments, biomimétisme, auxiliaires de cultures, pollinisation des fleurs ...

- ✓ **Valeurs écologiques**

Purification de l'air et de l'eau, régulation des climats, limitation des ruissellements, fertilisation des sols...

- ✓ **Valeurs esthétiques et culturelles**



LOIRET NATURE ENVIRONNEMENT

Une association loi 1901 qui œuvre **depuis 70 ans** à **l'étude**, la **sensibilisation** et la **protection** de la nature et de l'environnement.

Nos objectifs :

- ✓ *étudier et protéger les milieux naturels ;*
- ✓ *veiller et participer activement à la préservation de la faune, de la flore et des habitats ;*
- ✓ *éduquer tous les publics à l'environnement par une vulgarisation scientifique rigoureuse ;*
- ✓ *participer au débat public auprès des institutions locales, départementales, régionales ou nationales ;*
- ✓ *engager toute action visant à réduire les impacts néfastes de l'homme sur son environnement.*



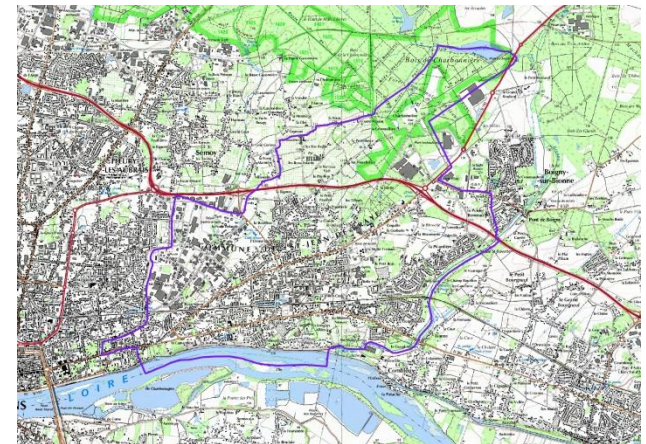
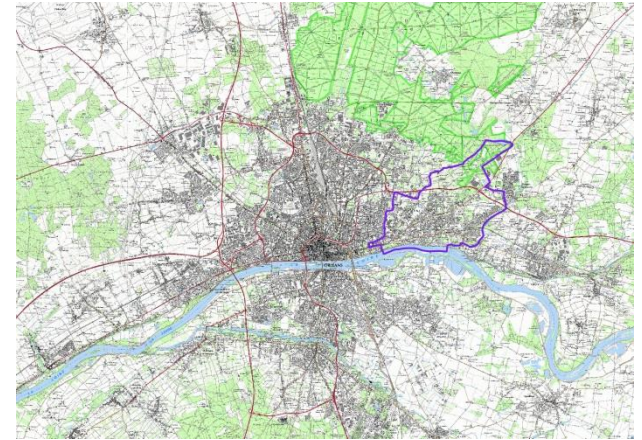


IBC : *Inventaire de la biodiversité dans la commune*
Connaître **ET** sensibiliser



LA COMMUNE DE SAINT-JEAN-DE-BRAYE

- ➔ 13,7km² et 20 416 habitants ; la densité est d'environ 1 496 hab/km².
- ➔ Commune dynamique, résolument engagée dans la préservation de l'environnement, la ville abrite de nombreux parcs et jardins très fréquentés par les habitants de la Métropole.
- ➔ Plusieurs sites naturels d'intérêt écologique...
- ➔ Commune urbanisée, Saint-Jean de Braye jouit d'une situation exceptionnelle, entre le Val de Loire et forêt d'Orléans.



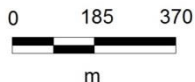
Inventaire de la Biodiversité Communale
Commune de Saint-Jean-de-Braye

**CARTOGRAPHIE 1 : SECTEURS
ÉTUDIÉS EN 2017-2018**

Légende

Nom des sites

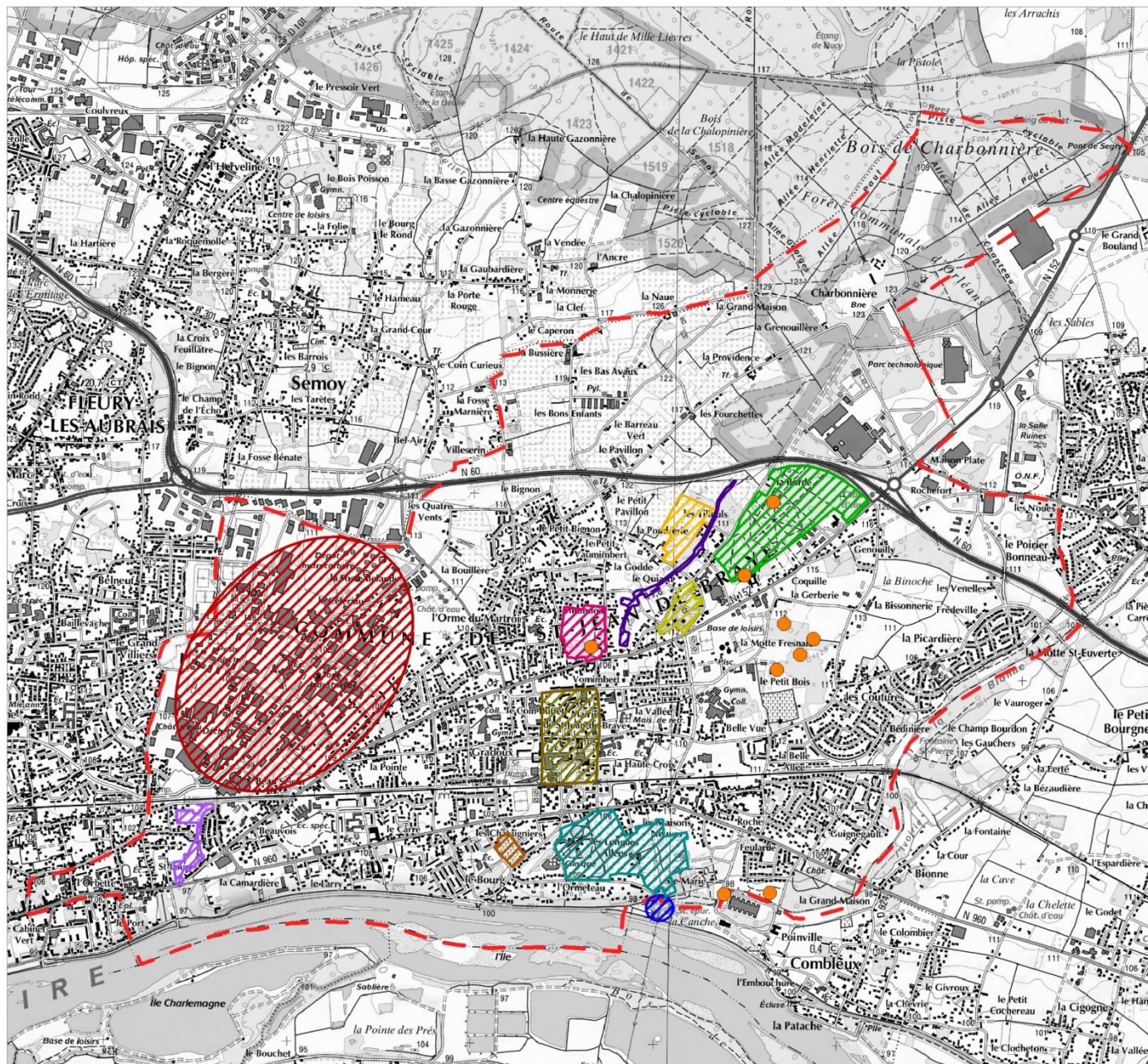
-  Bois de la Coquille
-  CLSH de la Gode
-  Cim. du Vieux bourg
-  Confluence Canal/Bionne
-  Parc de Miramion
-  Parc de Saint-Loup
-  Longues allées/Malvoisine
-  La Poudrière
-  Alignements d'arbres
-  Clos de la Herse
-  Centre-ville
-  Zones humides



Loiret
Nature
Environnement



Auteur : Loiret Nature Environnement
Date : 13.06.2017



SAINT-JEAN-DE-BRAYE EN IMAGES

➔ Quelques-uns des sites et milieux étudiés :



PROTOCOLES

FLORE (2017-2018)

Recherche des plantes patrimoniales par type de milieux, de mars à septembre



OISEAUX (2018)

Inventaire du nombre d'espèces par échantillonnages répétés :



- **Points d'écoute** de 20 minutes ;
- **Deux passages** : avant et après le 8 mai, au lever du jour ;
- Tous les oiseaux vus ou entendus sont notés.

PROTOCOLES

AMPHIBIENS (2018)

Inventaire des anoues (grenouilles et crapauds) et des urodèles (tritons et salamandre) dans les zones humides :



Anoues

- **Écoute nocturne** des mâles chanteurs à deux moments-clés de l'année (mars/avril et mai/juin)
- **Recherche à vue** de pontes et de têtards



Urodèles

- **Capture** de larves et d'adultes à l'épuisette ou grâce à des nasses

PROTOCOLES

REPTILES (2017-2018)

Inventaire des serpents, des lézards et des orvets dans les milieux embroussaillés (lisières, fourrés...):



- **Recherche à vue** durant les matinées ensoleillées
- **Mise en place et contrôles réguliers** de plaques noires utiles aux reptiles pour se réchauffer

Prospections réalisées entre avril et septembre

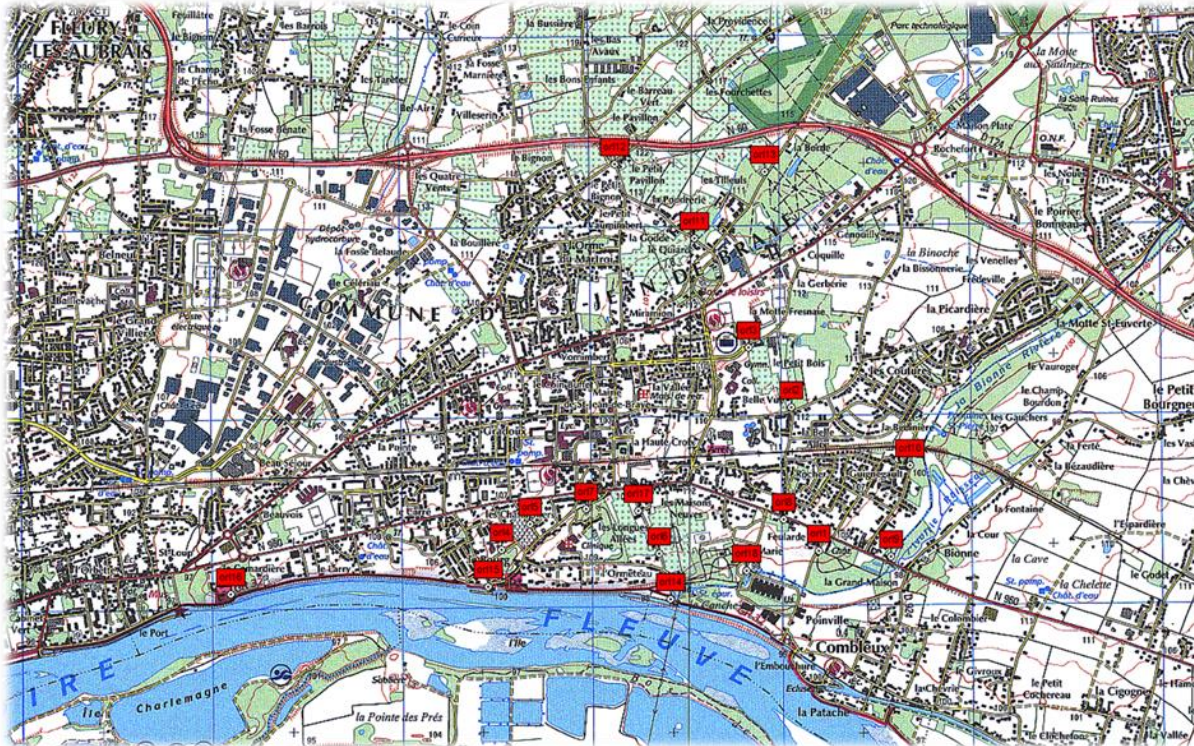
PROTOCOLES

CHAUVES-SOURIS (2017)

Inventaire réalisé par Philippe Lustrat

A l'aide d'un détecteur à ultrasons

4 juin, 7 juillet et 2 août 2017



PROTOCOLES

MAMMIFERES TERRESTRES (2017-2018)

Inventaire à vue et par la recherche d'indices (empreintes, excréments...), en parallèle des autres prospections.



INSECTES (2017-2018)

Inventaire réalisés par le Laboratoire d'Éco-entomologie d'Orléans. Prospections actives et pose de cuvettes jaunes.



Marie des Neiges de BELLEFROID

La vie sauvage dans la commune

Résultats des inventaires

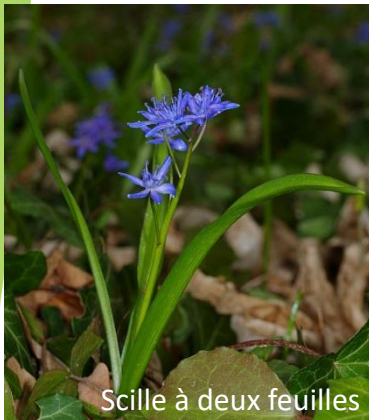


LA FLORE



Prospections et prise en compte des données de notre base de 1997 à 2018

481 espèces, dont quelques espèces protégées (6 espèces), plusieurs espèces déterminantes des ZNIEFF (15 espèces), de nombreuses espèces rares (18 espèces)...



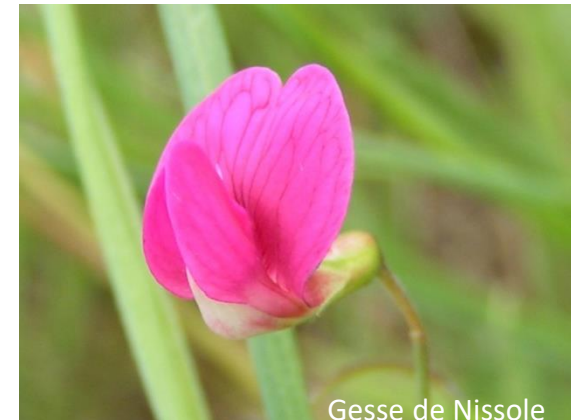
Scille à deux feuilles
Protection régionale



Trèfle intermédiaire
Déterminante
ZNIEFF



Alchémille oubliée
Rare



Gesse de Nissolle
Déterminante ZNIEFF

1380 espèces de plantes dans le Loiret → 35 % à Saint-Jean de Braye

LA FLORE

...mais aussi des espèces invasives !



Myriophylle du Brésil
Invasive avérée prioritaire



Ailante glanduleux
Invasive avérée secondaire

8 espèces invasives avérées

4 espèces sous surveillance



Jussie à grandes fleurs
Invasive avérée secondaire



Mahonia Faux-Houx
Liste d'observation



Raisin d'Amérique
Liste d'observation



Renouée du Japon
Invasive avérée secondaire

LES INSECTES

INSECTES (*Laboratoire d'Eco-entomologie d'Orléans*)

Cuvettes jaunes placées en 2016

Prospections actives 25 juin et 22 août 2017

Prospections actives 26 juin et 7 août 2018

Coléoptères, papillons de jour, Hémiptères (punaises et cicadelles), Odonates (libellules)



268 espèces, dont 5 espèces patrimoniales

Ordres	Nombre de taxons	Espèces patrimoniales	Espèces exotiques
Coléoptères (scarabées, coccinelles...)	137	1	3
Hémiptères (punaises, cicadelles...)	37	0	3
Lépidoptères (papillons)	20	0	1
Orthoptères (sauterelles, criquets...)	11	1	0
Diptères (mouches, syrphes...)	22	2	0
Hyménoptères (guêpes, abeilles, bourdons...)	17	0	2
Odonates (libellules, demoiselles)	18	1	0
Autres ordres	6	0	0
TOTAL	268	5	9

Deux espèces **rare**s dans le département et la région :



Brachypalpoidea lentus



Ceriana conopsoides

Deux Syrphes saproxyliques **connues d'une seule localité du département**. Vu sa rareté, la larve de *Brachypalpoidea lentus* n'a encore jamais été décrite...

Deux espèces « **déterminantes des ZNIEFF** »



Gomphe serpentifera



Méconème fragile

Le Gomphe serpentifera est également **protégé aux niveaux national et européen**. Le **Méconème** est une **sauterelle nocturne**, carnivore et arboricole qui affectionne particulièrement les charmes et les noisetiers...

Et une Chrysomèle, *Epitrix intermedia*, **jamais citée** dans le Loiret!



LES AMPHIBIENS ET LES REPTILES

➔ 6 espèces d'amphibiens et 3 espèces de reptiles. Présence du **Triton ponctué**, espèce **rare et en danger** en région Centre Val de Loire.



19 espèces d'amphibiens dans le Loiret – 31 % à Saint Jean de Braye

LES OISEAUX

➔ **114 espèces d'oiseaux** ont été recensées sur le terrain et dans la bibliographie.
Environ 50 espèces sont nicheuses.

➔ En détails :

➔ **15** espèces figurent à l'**Annexe I** de la **Directive « Oiseaux »**, *c'est à dire que leurs habitats de reproduction doivent faire l'objet de mesures de protection spéciale ; ce sont des espèces relativement rares et fragiles...*

➔ **11** sont des **espèces menacées...**

➔ **16** autres sont des **espèces « d'intérêt écologique »**, *c'est à dire que ce sont des espèces exigeantes, qui nichent dans des cavités ou ont un régime alimentaire particulier (divers insectes, graines, akènes, baies...) et dont la présence indique des milieux ensauvagés riches en biodiversité...*

➔ **11** sont des **rapaces**, ce qui indique que les milieux présents sur la commune offrent encore des ressources alimentaires suffisantes...

LES OISEAUX

➔ 15 espèces de l'Annexe I de la **directive Oiseaux**. Des oiseaux qui ont un habitat bien spécifique...



Martin-pêcheur



Aigrette garzette



Sterne naine



Pic mar



Pic noir

LES OISEAUX

➔ 11 espèces « menacées »



Vanneau huppé



Bécassine des marais



Phragmite des joncs



Pouillot siffleur



Bouvreuil pivoine



Echasse blanche

En plus de l'Alouette des champs, de la Linotte mélodieuse, du Héron garde-bœuf, du Fuligule milouin, du Bruant des roseaux...

LES OISEAUX

➔ 16 espèces « d'intérêt écologique »



Chardonneret élégant



Rossignol philomèle



Pic épeiche

Chardons, herbes folles, bois mort, ronciers, broussailles...

LES OISEAUX

➔ 11 espèces de rapaces...



Aigle botté



Faucon crécerelle



Buse variable



Effraie des clochers



Bondrée apivore



Faucon hobereau



Milan noir

LES CHAUVES-SOURIS

11 espèces recensées

Y compris des espèces « rares » ou « assez rares » comme la Barbastelle ou le Murin de Natterer, en plus d'espèces plus répandues, telle la Pipistrelle commune.



24 espèces de chauves-souris dans le Loiret – 46 % à Saint-Jean de Braye

LES MAMMIFERES TERRESTRES

→ Mammifères

Observation de traces et indices et prise en compte des données de notre base de 2016 à 2018

9 espèces de mammifères terrestres recensés



Hérisson d'Europe



Renard



Castor

Marie des Neiges de BELLEFROID



La vie sauvage dans la commune

Préconisations de gestion



Gestion des sites étudiés

- ➔ Le croisement des inventaires permet d'établir **un premier diagnostic écologique des sites.**
- ➔ Ce diagnostic permet **d'orienter la gestion pour conserver, voire améliorer, leur biodiversité.**
- ➔ Ces éléments sont résumés, pour chaque site, dans **une fiche de synthèse transmise aux Services techniques.**
- ➔ **Les autres espaces naturels de Saint-Jean de Braye peuvent également bénéficier de la gestion proposée.** Tous les espaces non bâtis sont importants pour le déplacement et la circulation des espèces, dans l'esprit des **trames verte et bleue.**



Confluence Bionne/Canal

Etat des lieux

Ce site est constitué du cours aval de la Bionne et de la zone de confluence avec le canal. La rivière de la Bionne, longue de 18 km, forme également la limite avec Combleux et Chécy. Le cours aval est bordé de boisements. Il a fait l'objet d'importants travaux de renaturation de la part du SIBCCA.

Patrimoine naturel remarquable

Faune : le site héberge 9 espèces de chauve-souris sur les 11 observés sur la commune. Le *Gomphes serpentin*, une espèce de libellule protégée à échelle nationale y trouve également refuge.

Flora : Aucune espèce végétale patrimoniale, n'a été rencontrée.

Menaces avérées

❖ Appauvrissement des boisements

Il y a une grande diversité faunistique notamment chiroptérologique sur le site. Le maintien des chauve-souris passe par la présence d'arbres à cavités, servant de gîte durant la journée. Il est donc primordial d'opter pour une gestion extensive du boisement, laissant une large place aux arbres âgés, sénescents ou morts. Ces derniers permettent aussi la présence d'insectes saproxyliques de grande valeur biologique.

❖ Dispersion d'espèces exotiques envahissantes

Il y a un risque d'envahissement par les espèces invasives notamment par la *Jussie*. Le *Myriophylle du Brésil* ainsi que l'*Ailante glanduleux* ont été vus le long du cours d'eau. La gestion du *Myriophylle du Brésil* est considérée comme prioritaire en région Centre-Val de Loire dans le but de l'éradiquer en région. De ces envahissements résulte un appauvrissement de la diversité floristique.

Quelques chiffres

Type : Confluence entre la Bionne et le Canal d'Orléans.

Longueur : 18 km (la Bionne) dont 3,4 km à Saint-Jean-de-Braye

Intérêt écologique : fort

Nombre d'espèces patrimoniales :

- Flore : 0
- Faune : 10

Nombre d'espèces invasives : 1

Etat de conservation :



Confluence Canal/Bionne

Inventaire de la Biodiversité Communale
Communes de Saint-Jean-de-Braye

ENJEUX DE BIODIVERSITE

Légende :

Espèces patrimoniales

Insecte patrimoniale

★ Gomphe serpentine

Chauves-souris

● Noctule commune

● Noctule de Leisler

● Pipistrelle commune

● Pipistrelle de Kuhl

● Pipistrelle de Nathusius

● Sérotine commune

● Murin de daubenton

● Barbastelle

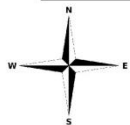
● Grand murin

Espèces invasives

Insecte invasive

★ Coccinelle asiatique

□ Limite du site



0 25 50 m



Auteur : Loiret Nature Environnement
Date : 28.11.2018

CONFLUENCE CANAL/BIONNE LOCALISATION DES ESPECES REMARQUABLES



Source : BDOrtho 2016, BRGM

La confluence Canal/Bionne en quelques mots

- ➔ **La Bionne** rivière de 19 km (3,3 km sur SJdB) à l'est de la commune servant de limite entre Saint-Jean de Bray et Combleux/Checly.
- ➔ **Diversité ordinaire** : 42 espèces de plantes, 36 espèces d'oiseaux liées au milieu alluvial, **9 espèces de chauves-souris**...
- ➔ **Espèces remarquables** : 9 espèces de chauves-souris, le **Gomphe serpent** (ZNIEFF), 2 espèces d'oiseaux, plusieurs espèces invasives...
- ➔ **Menaces** : Dégradation de la ripisylve et des boisements alluviaux, pollution de l'eau, colonisation par les espèces invasives.



Confluence Canal/Bionne en images



Verdier d'Europe, Salicaire commune, Barbastelle, Vulcain, Baldingère faux-roseau, Gomphe serpentin...
Des enjeux liés aux zones humides, aux boisements et aux milieux ouverts...

Confluence Canal/Bionne

ORIENTATIONS DE GESTION

Objectifs ?

Maintenir les **fonctions écologiques** du cour d'eau (épuration de l'eau, corridor pour la faune aquatique et amphibie, **zone de chasse pour les chauves-souris**, etc.), préserver et gérer les écosystèmes alluviaux, limiter la prolifération des espèces invasives.

Comment ?

- **Conservation et restauration de la ripisylve** (arbres et buissons le long des berges) qui a un **rôle important** dans l'**épuration de l'eau** et pour la **circulation de la faune** ;
- Favoriser l'apparition de **micro-habitats** et de zones refuges ; entretenir la **végétation naturelle** des berges, **lutter** contre les **espèces invasives** ;
- **Adapter l'aménagement** du cours d'eau aux enjeux hydrologiques : favoriser la **diversité des faciès découlement**, **maintenir les milieux annexes**.

Bois de Coquille / Parc de Miramion



Inventaire de la Biodiversité Communale
Communes de Saint-Jean-de-Braye

ENJEUX DE BIODIVERSITE

Légende :

Espèces patrimoniales	Espèces invasives
Insecte patrimoniale	Insecte invasive
★ Méconème fragile	★ Coccinelle asiatique
Amphibiens	Plantes invasives
◆ Crapaud commun	▼ Lentille d'eau minuscules
◆ Grenouille agile	▼ Robinier faux-acacia
◆ Triton crêté	
Chauves-souris	□ Limite du site
● Noctule commune	
● Pipistrelle commune	
● Pipistrelle de Nathusius	
● Sérotine commune	
Oiseaux	
■ Pigeon colombin	



100 200 m



Bois de Coquille et Parc de Miramion en quelques mots

- ➔ **Bois de Coquille : boisement** de 25 ha situé dans le nord de la commune.
- ➔ **Parc de Miramion : ancien domaine** de 5 ha proche du centre urbain.
- ➔ **Mosaïque très diversifiée de milieux** : milieux ouverts (Miramion) ou boisés, zones humides, vieux arbres.
- ➔ **Intérêt écologique** : présence du **Triton crêté**, menacé en région Centre Val de Loire, 4 espèces de chauves-souris,
- ➔ **Menaces** : fréquentation excessive des boisements, urbanisation, colonisation par les plantes invasives.



Bois de Coquille et Parc de Miramion en images



Grenouille agile, Agrion à larges pattes, Bouvreuil pivoine, Triton crêté, Perce-neige, Méconème fragile...
Des enjeux liés aux zones humides et aux boisements...

Bois de Coquille et Parc de Miramion

ORIENTATIONS DE GESTION

Objectifs ?

Maintenir les **fonctions écologiques** du bois (zone refuge, corridor pour la faune, etc.), **restauration** des zones humides.

Comment ?

- **Conservation** des vieux arbres et des arbres à cavités qui ont un **rôle important** dans la préservation des chauves-souris et pour la **diversité des insectes** ;
- **Aménager** des zones de quiétude pour la faune : **sacraliser un secteur du boisement** en canalisant la fréquentation ;
- **Restauration et/ou entretien** des mares (curage, reprofilage des berges, retrait des poissons, etc.) ;
- **Ménager des zones tampons enrichies autour des mares**, importantes pour l'estivage et l'hivernage des amphibiens.

Longues Allées / Malvoisine

Inventaire de la Biodiversité Communale
Communes de Saint-Jean-de-Braye

ENJEUX DE BIODIVERSITE

Légende :

Espèces patrimoniales

Chauves-souris

- Pipistrelle commune
- Pipistrelle de Nathusius
- Sérotine commune

Oiseaux

- Linotte mélodieuse

Plante patrimoniale

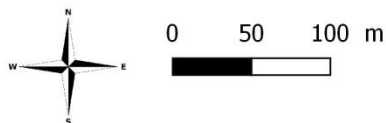
- ▲ Frêne à feuilles étroites

Espèces invasives

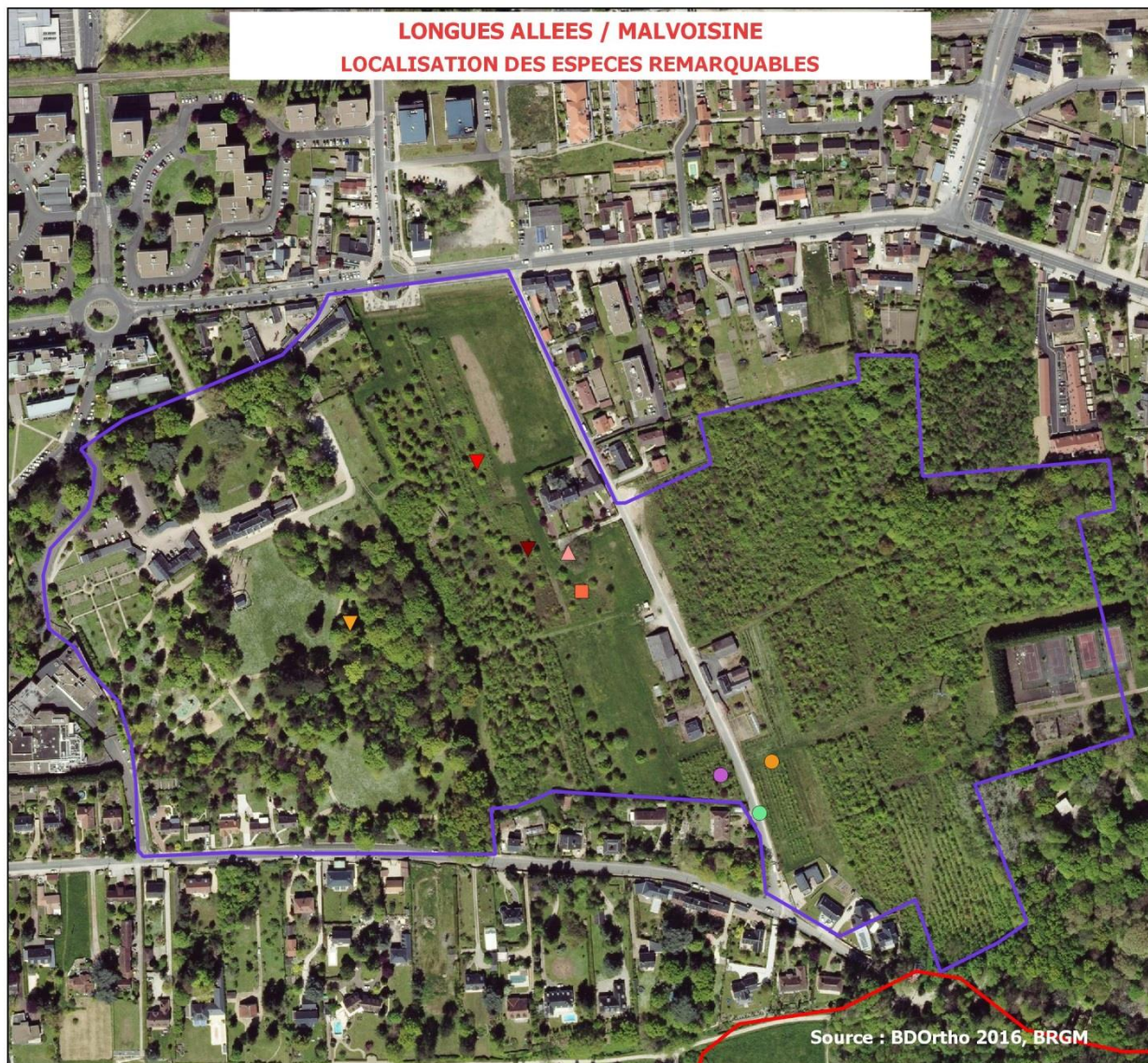
Plantes invasives

- ▼ Erable negundo
- ▼ Mahonia faux-houx
- ▼ Robinier faux-acacia

- Limite du site
- Limite de la commune



Auteur : Loiret Nature Environnement
Date : 30.01.2019



Le Parc des Longues Allées / Malvoisine en quelques mots

- ➔ **Ensemble** constitué d'un parc ouvert au public et de friches, dans le sud de la commune
- ➔ **Mosaïque de milieux** : parc urbain jardiné, boisement, friches, prairies, vieux vergers ensauvagés...
- ➔ **Diversité ordinaire**, 72 espèces plantes, 15 espèces d'oiseaux, 3 espèces de chauves-souris...
- ➔ **Espèces remarquables** : La linotte mélodieuse (NT), le Frêne à feuilles étroites (assez rare).
- ➔ **Menaces** : urbanisation, fréquentation, colonisation par les espèces invasives.



Le Parc des Longues Allées / Malvoisine en images



Geai des chênes, Morelle douce-amère, Rougequeue à front blanc, Vulcain, Linotte mélodieuse...
Des enjeux liés aux friches, aux boisements et aux milieux ouverts...

Le Parc des Longues Allées / Malvoisine

ORIENTATIONS DE GESTION

Objectifs ?

Maintenir les **fonctions écologiques** du site (zone refuge pour la faune, etc.), préserver et gérer les différents milieux, limiter la prolifération des espèces invasives.

Comment ?

- **Intégrer**, dans les nouveaux aménagements, **la conservation** d'une partie **des milieux existants** (broussailles, friches) qui ont un **rôle important** pour la faune ;
- **Favoriser dans les boisements et le parc, l'apparition de micro-habitats** et de zones refuges ; **contrôler les espèces invasives** ;
- **Adapter la gestion** des milieux herbacés **aux enjeux de biodiversité** (fauche différenciée, pâturage, etc.)

Clos de la Herse

Inventaire de la Biodiversité Communale
Communes de Saint-Jean-de-Braye

ENJEUX DE BIODIVERSITE

Légende :

Espèces patrimoniales

Amphibiens

- ◆ Crapaud commun
- ◆ Grenouille agile
- ◆ Triton palmé

Chauves-souris

- Noctule de Leisler
- Pipistrelle commune
- Pipistrelle de Nathusius
- Sérotine commune

Espèces invasives

Plantes invasives

- ▼ Lentille d'eau minuscule
- ▼ Robinier faux-acacia

□ Limite du site



Auteur : Loiret Nature Environnement
Date : 30.11.2018



Le Clos de la Herse en quelques mots

- ➔ **Zone résidentielle** le long d'un ruisseau d'une longueur d'environ 1 km reliant le centre de Saint-Jean de Braye **urbanisé** à la périphérie plus **rurale**.
- ➔ **Diversité ordinaire**, 111 espèces plantes, 28 espèces d'oiseaux, 4 espèces de chauves-souris...
- ➔ **Espèces remarquables** : pas d'espèces patrimoniales, 2 espèces invasives. L'intérêt du site passe par la **conservation des services écosystémiques**.
- ➔ **Menaces** : urbanisation, pollution de l'eau, colonisation par les espèces invasives.



Clos de la Herse en images



Massette à larges feuilles, Grosbec casse-noyaux, Barbastelle, Pipistrelle commune, Grenouille agile, Tabac d'Espagne...

Des enjeux liés aux zones humides et aux milieux ouverts...

Clos de la Herse

ORIENTATIONS DE GESTION

Objectifs ?

Maintenir les **fonctions écologiques** du ruisseau (épuration de l'eau, corridor pour la faune aquatique et amphibie, zone de chasse pour les chauves-souris, etc.), préserver et gérer les écosystèmes, limiter la prolifération des espèces invasives, dans l'esprit de la trame verte et bleu.

Comment ?

- **Conservation et restauration** de la zone tampon entre le ruisseau et les habitations et/ou routes (bandes enherbées) qui a un **rôle important** dans **l'épuration de l'eau** et pour la **circulation de la faune** (Insectes, micro-mammifères);
- **Favoriser** l'apparition de micro-habitats et de zones refuges ; entretenir la **végétation naturelle** des berges, **lutter** contre les **espèces invasives** ;
- **Adapter l'aménagement** du ruisseau **aux enjeux hydrologiques** : favoriser la **diversité des faciès découlement**, **maintenir les milieux annexes**.

La SENSIBILISATION, un volet important de l'IBC

30 mai 2018

Sortie biodiversité

2 juin 2018

Fête du jeu

15 septembre 2018

Intervention à la grainothèque

11 novembre 2018

Importance de la biodiversité (stand, atelier et sortie)

14 mai 2019

Présentation des résultats, **conférence ouverte à tous**

18 mai 2019

Promenades **en calèche** dans le cadre des **24h de la biodiversité**, à la découverte de **quelques sites étudiés dans le cadre de l'IBC**

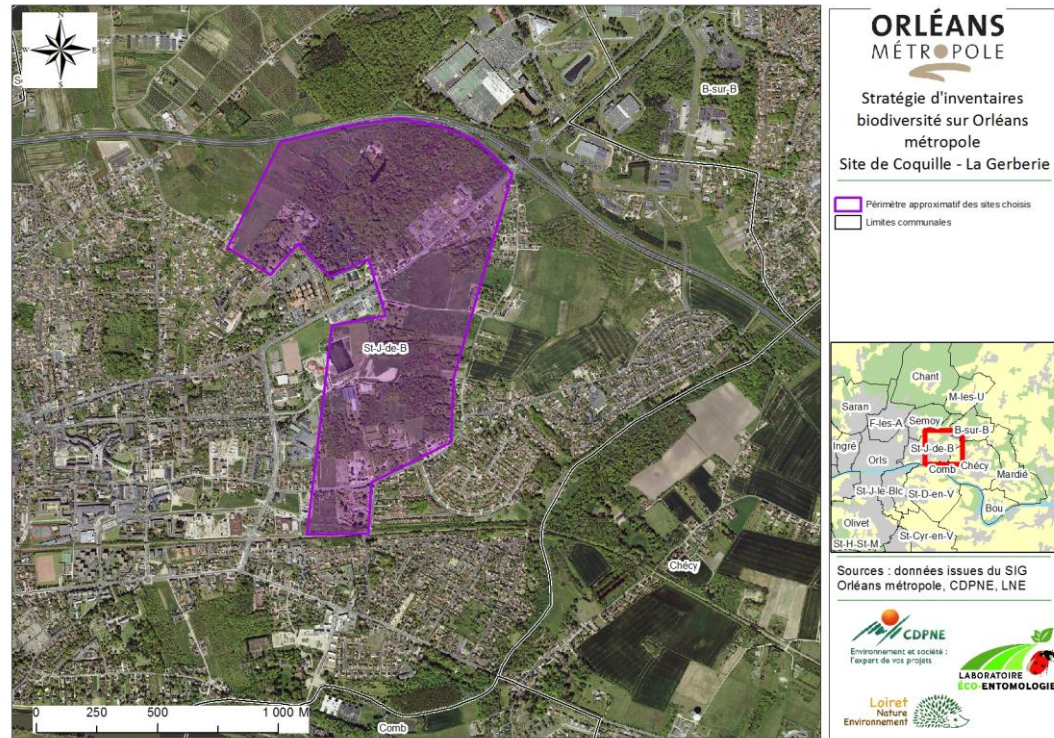


Poursuite des inventaires, avec Orléans Métropole

➔ Dans le cadre du projet d'Orléans Métropole d'élaboration d'une *Stratégie d'inventaires de la biodiversité*, le site de Coquille-la Gerberie fait l'objet de compléments d'inventaires (flore, insectes, amphibiens, reptiles, oiseaux et chauves-souris).

➔ Les résultats sont attendus pour l'automne 2019.

➔ Le nombre d'espèces d'insectes patrimoniaux est relativement élevé (17). Deux espèces protégées sont présentes sur le secteur.



LES CONCLUSIONS

- ➔ **Boisements** : *des peuplements assez complets, dus à la proximité du massif forestier d'Orléans ;*
- ➔ **Friches et milieux ouverts** : *des réservoirs de biodiversité à préserver tant que possible. Un rôle important dans le maillage écologique. Des zones relais pour la biodiversité « ordinaire » ;*
- ➔ **Parcs et jardins** : *zones de respiration dans le tissu urbain, zones récréatives. Vieux arbres à conserver impérativement. Mare à restaurer, zonage à créer ;*
- ➔ **Cours d'eau et zones humides** : *un rôle essentiel de trame bleue, des refuges de biodiversité ;*
- ➔ **Quelques raretés ou espèces accidentelles...**



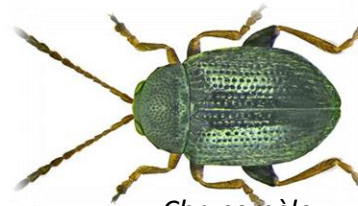
Grosbec casse-noyaux



Mésange bleue



Mésange noire



Chrysomèle



Roselin cramoisi



Rougequeue à front blanc



*Merci
pour votre attention*

Pour en savoir plus, pour vous joindre à nous :

mndebellefroid@lne45.org

enoraz@lne45.org

kbillard@lne45.org

didiercnocquaert.lne@orange.fr

mplagasquie@lne45.org

