

PSSST ! APPROCHEZ-VOUS DE LA MARE DU BARDON, PLUS PRÈS !



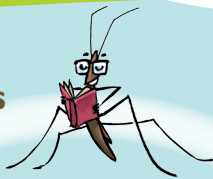
1 Présentation des mares

Il était une fois... la mare !

Parfois naturelle quand elle inonde une dépression imperméable, quand elle profite d'un arbre déraciné ou quand elle témoigne d'un bras mort de rivière, la mare est le plus souvent intimement liée à l'Homme.

C'est une vieille histoire qui remonte à... la Préhistoire ! Plus précisément au Néolithique.

A cette époque, l'Homme commence à se sédentariser, il cultive la terre et domestique des animaux. Pour se protéger des intempéries, ce primate, assez mal adapté à son milieu, extrait du sol de l'argile qu'il mélange à de la paille pour construire les murs en torchis qui l'abriteront. Une dépression creusée, de l'eau de pluie, voilà les premières mares qui apparaissent.



Je me présente,
Gerris lacustris



Mais au fait, c'est quoi une mare ?

Un trou avec de l'eau, un lac modèle réduit, une grosse flaque, une piscine à grenouilles, un petit étang, une baignoire à sangliers ? C'est quoi une mare ?

Démêlons le vrai du faux !

Ce qui est certain, c'est que la mare est un milieu aquatique remarquable.

CALME : le nom mare dérive, entre autres, du celte *mara* qui désigne une étendue d'eau stagnante. Le courant n'est donc pas de mise dans la mare.

PEU PROFONDE : de quelques mètres carrés à cinq mille mètres carrés, la mare est plus petite que le lac et surtout moins profonde. Sa profondeur de deux mètres maximum permet aux rayons solaires d'atteindre le fond au profit de la végétation et des animaux aquatiques.

FERMÉE : l'eau de la mare n'a d'autres portes de sortie que l'évaporation ou l'infiltration. La mare ne dispose pas de système de vidange, contrairement à l'étang qui a une bonde.

RICHE : à la frontière entre l'aquatique et le terrestre, la mare accueille une flore et une faune diversifiées et abondantes.

2 La restauration de la mare du Bardon (2012-2013)



1 - Avant toute chose, il a fallu dresser un état des lieux du site : la faune et la flore ont été recensées, et un diagnostic de l'état de santé de la mare a été réalisé.



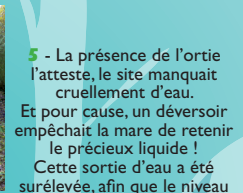
2 - Un programme d'action a été élaboré avec la commune pour résoudre les problèmes de santé de la mare. L'association Respire a été choisie pour le mettre en oeuvre.



3 - Une grande partie des orties et des massettes présents sur les berges de la mare ont été fauchés. Leur expansion et leur développement considérables empêchaient la croissance des autres végétaux. Cette action devra être répétée régulièrement.



4 - Plusieurs saules ont été coupés pour éclaircir la carrière et ainsi favoriser son expansion. Sans cette intervention, cet habitat aurait fini par disparaître, envahi par les arbres.



5 - La présence de l'ortie l'atteste, le site manquait cruellement d'eau. Et pour cause, un déversoir empêchait la mare de retenir le précieux liquide ! Cette sortie d'eau a été surélevée, afin que le niveau d'eau augmente et permette l'installation de végétations plus aquatiques.



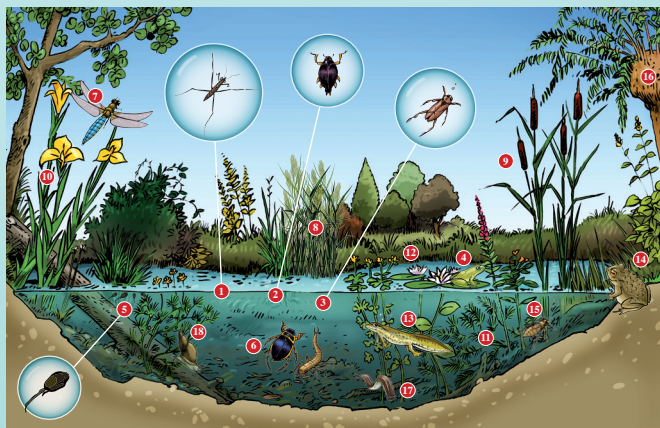
6 - Un ponton d'observation a été créé sur une des berges de la mare. Les bardonniers, petits et grands, peuvent dorénavant observer au plus près la vie qui anime l'eau et ses abords.

Afin que les efforts accomplis ne soient pas vains, la MFR de Chaingy poursuivra la gestion écologique de la mare dès 2014 !



3 Ce qu'on trouve dans la mare

Descendez sur le ponton et observez bien la mare sans faire de bruit. Voici les petits habitants que vous pourriez surprendre :



- 1 Le gerris
- 2 Le gyron
- 3 La Notonecte glauque
- 4 La Grenouille verte
- 5 Les têtards
- 6 Le dytique et sa larve
- 7 La libellule
- 8 Le Roseau commun
- 9 La Massette à larges feuilles
- 10 L'Iris jaune
- 11 Le Myriophylle en épis
- 12 Le Nénuphar blanc
- 13 Le triton
- 14 Le crapaud
- 15 La larve de libellule
- 16 Le saule
- 17 La sangsue
- 18 La Limnée

4 Les menaces

La moitié des mares a disparu en France depuis 1950, et on en compte aujourd'hui dix fois moins qu'au début du siècle dernier. Les hommes se désintéressent de ces écosystèmes car ils ont perdu leurs usages traditionnels. Or, sans entretien régulier, certaines menaces planent sur la mare...

Le comblement : en se décomposant, végétaux et animaux forment une couche de matière organique au fond de la mare, qui s'épaissit au fil du temps. La mare diminue peu à peu en profondeur et en surface, jusqu'à disparaître.

L'introduction d'espèces : les poissons rouges et les végétaux exotiques sont de redoutables colonisateurs limitant fortement le développement des autres espèces. Ils sont à éviter afin de conserver une mare « écologiquement équilibrée ».

Les pollutions de l'eau : Les effluents agricoles, routiers ou encore ménagers, ainsi que les décharges sauvages contribuent à la pollution des mares.

L'eutrophisation : lorsqu'une mare contient trop d'azote ou de phosphore, elle voit une flore spécifique composée d'algues filamenteuses proliférer, masquant la lumière aux autres végétaux qui n'assurent plus l'oxygénation de l'eau et l'accueil de la faune.



Pour l'équilibre de cette mare, ne pas mettre de poissons !

