

Loiret
Nature
Environnement



Catalogue d'animation à la réserve naturelle de Saint-Mesmin

Public scolaire et grand public



Réserve Naturelle
SAINT-MESMIN



Sommaire :

- ❖ **Loiret Nature Environnement..... p.2**
- ❖ **La réserve naturelle nationale de Saint-Mesmin p.3 et 4**
- ❖ **Informations pratiques p.5**

Fiches d'animation

❖ **La réserve naturelle de Saint-Mesmin**

- Découverte de la réserve naturelle de Saint-Mesmin p.8
- La Loire et sa forêt alluviale..... p.9

❖ **L'eau**

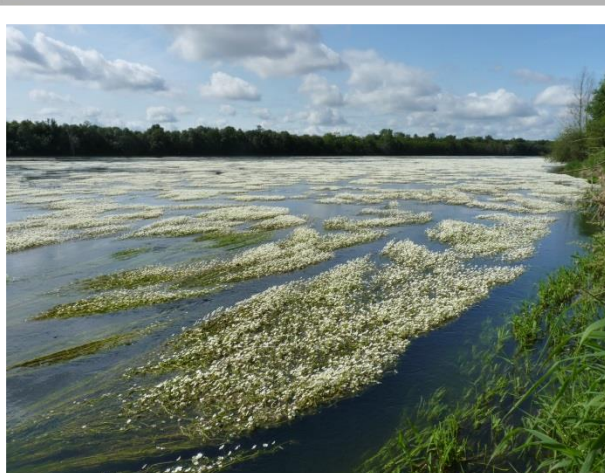
- La rivière, un milieu vivant..... p.10
- Les petits animaux aquatiques..... p.11
- La qualité de l'eau et l'impact des activités humaines sur une rivière p.12
- Le cycle de l'eau p.13

❖ **La faune et la flore**

- Découverte sensorielle de la nature p.14
- Land art..... p.15
- Un mammifère emblématique de la Loire : le Castor d'Europe p.16
- Découverte des oiseaux..... p.17
- Les oiseaux aquatiques..... p.18

❖ **Tableau de synthèse p.19**

❖ **Contactez-nous..... p.20**





Créée en 1946 sous le nom « Les Naturalistes Orléanais », Loiret Nature Environnement est une association loi 1901 pour l'étude et la protection de la nature et de l'environnement.

Ses champs d'action sont multiples :

- gestion, étude, protection et surveillance de sites (arrêtés de protection de biotopes, réserve naturelle de Saint-Mesmin)
- représentation auprès des instances administratives, préfectorales, dans des commissions
- information, formation et sensibilisation

L'éducation à l'environnement dispensée par Loiret Nature Environnement vise à informer, à responsabiliser et à impliquer le public dans une démarche éco-citoyenne.

Voilà plus d'un demi-siècle que l'association informe, anime et sensibilise le public à des thèmes naturalistes aussi variés que la botanique, la mycologie, l'ornithologie, la mammalogie, les écosystèmes (forêt, haie, prairie, milieux aquatiques) et les enjeux environnementaux (lutte contre le changement climatique et le gaspillage alimentaire, préservation de la biodiversité...).

Loiret Nature Environnement est adhérente à la fédération des associations de protection de la nature et de l'environnement, France Nature Environnement Centre Val de Loire (échelon régional de France Nature Environnement). Loiret Nature Environnement adhère aussi au GRAINE Centre Val de Loire (Groupe Régional d'Animation et d'Information à la Nature et à l'Environnement) et est signataire des Référentiels Qualité Jeune Public et Grand Public.

Notre association est agréée :

- **au titre de la Jeunesse et de l'Éducation populaire par le Ministre de la Jeunesse, des Sports et des Loisirs**
- **au titre d'association éducative complémentaire de l'enseignement public (local, départemental et académique)**
- au titre de l'article 40 de la loi du 10 juillet 1976 relative à la protection de la nature et de la protection de l'environnement dans un cadre départemental
- au titre de la formation continue.

La réserve naturelle nationale de Saint-Mesmin



Située à quelques kilomètres à l'aval d'Orléans, la réserve naturelle nationale de Saint-Mesmin protège un tronçon de Loire d'environ 9 km, constitué des berges, des îles et des îlots. Elle englobe également la confluence de la Loire et du Loiret (Pointe de Courpain). D'une surface de 263 ha, elle est constituée à 90 % d'eau. Un périmètre de protection de 90 ha prolonge la réserve naturelle.



Créée en 2006, la réserve naturelle de Saint-Mesmin s'étend sur les rives des communes de Saint-Pryvé-Saint-Mesmin et Mareau-aux-Prés, au sud de la Loire, La Chapelle-Saint-Mesmin, Chaingy et Saint-Ay au nord.

La réserve naturelle de Saint-Mesmin abrite différents milieux naturels.



Elle protège également de nombreuses espèces rares ou protégées dont l'emblématique Castor d'Europe, la très discrète Loutre d'Europe, plusieurs espèces d'oiseaux aquatiques comme les Sternes, le Martin-pêcheur d'Europe, le Balbuzard pêcheur, un papillon endémique, la Bréphine ligérienne, des arbres typiques des bords de Loire, le Peuplier noir et l'Orme Lisse...

Une réglementation s'applique sur l'ensemble de la réserve naturelle de Saint-Mesmin afin de préserver le patrimoine naturel de ce lieu et assurer la quiétude des espèces qui y vivent.

Les trois grandes missions d'une réserve naturelle nationale sont :

- o **protéger**
- o **connaître et gérer**
- o **sensibiliser et faire découvrir**

Cette dernière mission nous conduit à proposer des interventions pédagogiques destinées au jeune public comme au grand public.

Nous avons pour objectifs de faire découvrir la richesse du patrimoine ligérien et la réserve naturelle de Saint-Mesmin, de faire comprendre le rôle de cet espace naturel et sa réglementation et de sensibiliser au respect de cette nature proche d'une grande agglomération.



La réserve naturelle de Saint-Mesmin bénéficie du soutien financier de :



Informations pratiques

Ce catalogue est destiné à donner aux enseignants ou responsables de groupes d'enfants des idées et des pistes d'intervention. Il n'est pas exhaustif et nous pouvons étudier toute demande spécifique. Les fiches d'animation présentées sont des exemples avec un contenu qui peut être adapté à la demande de l'enseignant, au niveau des élèves, à la durée de la ou des animation(s)...

Les animations se déroulent sur une période d'une demi-journée ou d'une journée mais peuvent aussi s'envisager sur un cycle plus long. Nos interventions ont lieu la plupart du temps sur le terrain.

Chaque fiche d'animation précise le niveau des élèves, la durée approximative, si l'animation se déroule en salle à l'école ou bien sur le terrain dans la réserve naturelle de Saint-Mesmin, ainsi que la période favorable à la thématique car certaines activités ne sont réalisables qu'à certaines saisons.

Quel que soit le sujet choisi, 10 à 15 mn en début de séance sont consacrées à la présentation de la réserve naturelle de Saint-Mesmin.

Chaque projet pédagogique fait l'objet d'une convention passée entre votre structure et Loiret Nature Environnement. Elle précise les dates, heures, lieu de l'intervention, nom de l'intervenant, thème abordé, contenu, tarif*.

Des recommandations sont également données pour permettre le bon déroulement des séances.

NB : La responsabilité de l'animateur de Loiret Nature Environnement ne se substitue pas à celle du responsable du groupe. L'animateur ne peut en aucun cas prendre en charge une classe ou un groupe d'enfants, seul, sans un adulte accompagnateur. L'animateur de Loiret Nature Environnement se charge de l'apport de connaissances, de la pédagogie, de la découverte du milieu, la discipline reste du ressort des adultes accompagnateurs.

* tarifs disponibles sur notre site internet : www.loiret-nature-environnement.org

Les établissements scolaires des communes situées sur le territoire de la réserve bénéficient de la gratuité des interventions grâce au soutien financier du :



Fiches d'animation



Découverte de la réserve naturelle nationale de Saint-Mesmin

*Cycle 2 à 4, grand public
En salle ou sur le terrain
Toute l'année
Une demi-journée*

Objectifs pédagogiques :

- connaître l'existence de la réserve naturelle de Saint-Mesmin
- comprendre ce qu'est une réserve naturelle, ses objectifs, sa réglementation
- découvrir le patrimoine naturel de la Loire
- savoir adopter un comportement respectueux de la nature

Matériel :

Montage diapos, jeu de l'oie, jeu sur les pictogrammes, signalétique sur le terrain

Contenu possible :

- projection commentée en classe
- jeu de l'oie sur la réserve naturelle de Saint-Mesmin en classe
- activités avec illustrations et pictogramme pour définir ce qu'est une réserve naturelle, et l'intérêt de sa réglementation
- balade nature



La Loire et sa forêt alluviale

Cycles 3 et 4, grand public

Sur le terrain

De fin avril à fin octobre

Une demi-journée

Objectifs pédagogiques :

- reconnaître quelques arbres et animaux de la forêt alluviale
- savoir utiliser une clé de détermination
- comprendre que les arbres ont des préférences écologiques
- comprendre les rôles de la forêt alluviale et l'importance du bois mort

Matériel :

Clés de détermination des arbres par leurs feuilles, illustrations et photos

Contenu possible :

- balade nature pour découvrir des espèces animales et végétales
- identification de quelques arbres à partir de leurs feuilles à l'aide d'une clé de détermination
- observation de la répartition des arbres en fonction de la proximité de l'eau
- discussion sur le rôle de l'homme dans cette forêt, son éventuelle intervention
- activité sur les cavicoles et le bois mort



La rivière, un milieu vivant

Cycle 1 à 4

Sur le terrain

Toute l'année

Une demi-journée

Objectifs pédagogiques :

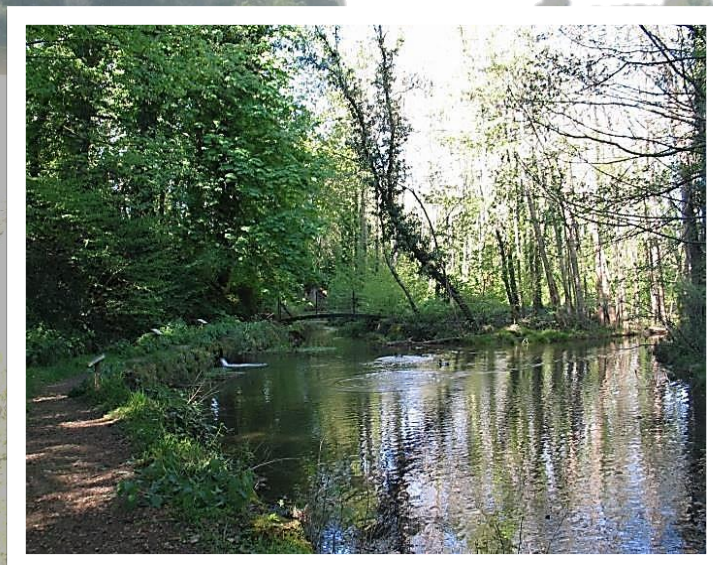
- savoir décrire une rivière avec le vocabulaire adapté
- comprendre d'où vient l'eau de la rivière et où elle va
- comprendre le cycle de l'eau et savoir l'expliquer
- apprendre le nom de quelques espèces d'animaux et de plantes qui y vivent et comprendre leurs relations

Matériel :

Schémas, illustrations

Contenu possible :

- activités pour faire émerger les représentations sur le thème de l'eau
- description de la rivière, vocabulaire, comparaison avec d'autres zones humides (étang, lac, mer...)
- découverte de la rivière la Pie (Saint-Hilaire-Saint-Mesmin) et réflexion sur le cheminement de l'eau jusqu'à l'océan Atlantique
- conte sur la provenance de l'eau dans la Pie
- observation des résurgences de la Pie
- promenade le long de la Pie et observation de la faune et de la flore jusqu'à la confluence de la Pie et du Loiret
- jeux sur les régimes alimentaires des animaux de la rivière



Les petits animaux aquatiques

Cycle 1 à 4

Sur le terrain

De fin avril à début octobre

Une ou 2 demi-journées

Cette animation nécessite, pour une classe, **4 à 5 adultes accompagnateurs actifs** pour encadrer chaque groupe d'enfants pendant la « pêche » et pendant les déterminations. A prévoir par l'enseignant : **bottes** pour chaque élève, éventuellement quelques rechanges pour les jeunes enfants en cas de chute dans l'eau (peu profonde).

Objectifs pédagogiques :

- connaître les principales « familles » de petits animaux aquatiques : crustacés, mollusques, insectes... et reconnaître quelques espèces
- manipuler avec précaution le matériel et les petits animaux, respecter les consignes
- observer et identifier quelques espèces à l'aide d'une fiche ou d'une clé de détermination
- travailler en groupe

Matériel :

Épuisettes, boîtes, fiches, clés et guides de détermination, illustrations, papier, crayons

Contenu possible :

- découverte de la rivière la Pie (ou le Loiret)
- représentations initiales : quels sont les animaux aquatiques connus par les élèves ?
- notions de classification (en fonction de l'âge des élèves)
- présentation des épuisettes et des consignes pour « pêcher »
- capture des petits animaux aquatiques
- par groupe, observation des espèces et identification à l'aide d'une fiche ou d'une clé de détermination
- dessins d'une ou plusieurs espèces
- synthèse sur la biologie de chaque espèce et sur l'importance de ces animaux dans leur milieu



La qualité de l'eau et l'impact des activités humaines sur une rivière

Cycle 3 à 4

En salle ou sur le terrain

Toute l'année

Une demi-journée

Objectifs pédagogiques :

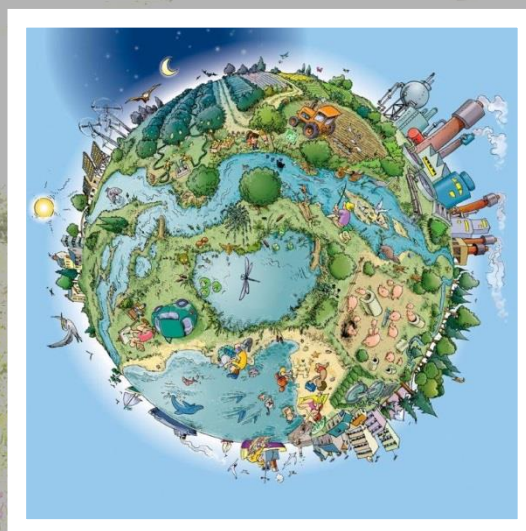
- prendre conscience de l'importance de l'eau comme élément indispensable à la vie
- comprendre la notion de qualité d'eau en fonction des usages
- connaître quelques paramètres à mesurer pour estimer la qualité de l'eau d'une rivière
- comprendre l'impact de certaines activités humaines sur les milieux aquatiques et les espèces qui y vivent

Matériel :

Testeurs de paramètres physico-chimiques, épuisette, supports de la malle pédagogique « Eau secours », papier, crayons...

Contenu possible :

- émergences des représentations sur le thème de l'eau
- réflexion sur les différents usages de l'eau dans le quotidien des enfants et évocation de la notion de qualité d'eau
- observation des sources pour comprendre l'origine de l'eau dans la Pie
- mesures simples de paramètres physico-chimiques, de turbidité, de température, et interprétation
- mesures simples de paramètres biologiques (observation de la rivière, capture de petits animaux aquatiques...) et interprétation
- réflexion sur les activités pouvant avoir un impact sur la qualité de l'eau autour du jeu « Eau secours »
- pistes d'actions concrètes à mener par les enfants dans leur quotidien



Le cycle de l'eau

Cycle 3

Sur le terrain au Pâtis à Saint-Hilaire-Saint-Mesmin

Toute l'année

Une demi-journée

Objectifs pédagogiques :

- découvrir l'importance de l'eau comme élément indispensable à la vie
- comprendre le cycle de l'eau et d'où vient l'eau d'une rivière
- acquérir des mots de vocabulaire géographique autour de la rivière
- prendre conscience de la quantité limitée de l'eau douce disponible sur l'importance de ne pas la gaspiller et de ne pas la polluer
- évaluer les notions acquises

Matériel :

Visuels, dessins et étiquettes, petit seau, bols et coupelles, sel, glaçons, graviers

Contenu possible :

- émergences des représentations sur le thème de l'eau
- l'eau c'est la vie : peut-on se passer d'eau ? L'eau dans le corps humain
- observation de la petite rivière la Pie et de ses sources pour comprendre son origine
- cycle de l'eau : activité par groupes pour replacer des textes et mots de vocabulaire sur un dessin
- promenade le long de la Pie jusqu'à la confluence avec le Loiret : observation du paysage, vocabulaire
- découverte de quelques espèces animales et végétales présentes au bord de la rivière
- retour par le bord du Loiret et vue sur le pont Saint-Nicolas : lien avec quelques activités humaines
- démonstration concernant les quantités d'eau sur la planète et la proportion d'eau disponible pour les usages des humains et la nécessité de la préserver
- jeu vrai-faux sur les notions vues pendant la sortie



Découverte sensorielle de la nature

Cycle 1 à 4

Sur le terrain

De mars à octobre

Une demi-journée ou plus

Objectifs pédagogiques :

- connaître les 5 sens de l'homme
- expérimenter chacun de ces sens
- prendre plaisir à découvrir la nature autrement que par l'approche cognitive

Matériel :

En fonction des activités retenues : petits cartons autocollants, ustensiles divers, tissus, appeaux, papier et crayons, bandeaux, boîtes ou sacs à toucher, pots, confiture ou sirop, cuillères, verres...

Contenu possible :

- pour la vue : création de petits tableaux autocollants ou détecter les intrus sur un parcours ou chasse aux trésors
- pour l'ouïe : jeu des appeaux ou carte sonore ou jeu d'écoute des bruits et sons de la nature
- pour le toucher : jeu « arbre, mon ami » ou boîtes à toucher ou chenille les yeux bandés
- pour l'odorat : cocktail d'odeurs avec des éléments naturels
- pour le goût : dégustation d'une confiture ou d'un sirop à base d'une plante sauvage (réalisés par un professionnel)



Land art

Cycle 1 à 4, grand public

Sur le terrain

Toute l'année

Une demi-journée

Objectifs pédagogiques :

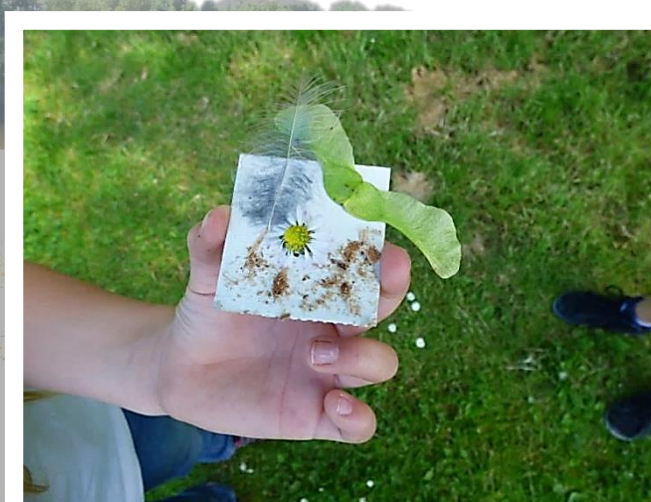
- comprendre ce qu'est le Land art
- appréhender la nature de façon sensible et artistique
- réaliser soi-même une œuvre, exercer sa créativité
- travailler en groupe

Matériel :

Illustrations, petits cartons autocollants, appareil photo, éléments naturels

Contenu possible :

- présentation de l'histoire du Land art, des matériaux utilisés, de quelques œuvres
- consignes, présentation des éléments naturels disponibles et informations sur la flore
- réalisation d'une œuvre collective éphémère
- réalisation d'une œuvre individuelle (petit tableau autocollant)
- photographie des œuvres pour en fixer le souvenir
- variantes possibles avec d'autres réalisations collectives ou individuelles : échelle de lutins, création d'animaux imaginaires...



Un mammifère emblématique de la Loire : le Castor d'Europe

Cycle 1 à 4, grand public

Sur le terrain

Préférentiellement en hiver de novembre à mars

Une demi-journée

Objectifs pédagogiques :

- savoir reconnaître le Castor d'Europe, le distinguer du Ragondin et de la Loutre
- connaître sa biologie
- reconnaître ses indices de présence

Matériel :

Illustrations, fiches d'identification, carnets et crayons, empreintes en résine, indices de Castor, maquette, ficelle, pinces à linge...

Contenu possible :

- balade nature avec recherche et observation des différents indices, comparaisons et questionnements sur le mode de vie de l'espèce
- visualisation de la taille du Castor, de la Loutre et du Ragondin
- jeu sur l'anatomie du Castor
- jeu sur la nourriture du Castor
- devinette sur l'odeur du Castor



Découverte des oiseaux

Cycle 2 à 4, grand public

Sur le terrain

Toute l'année

Une ou 2 demi-journées

Objectifs pédagogiques :

- connaître les caractéristiques des oiseaux, leurs cycles saisonniers, leur reproduction, le rôle du chant
- reconnaître quelques espèces
- savoir observer dans des jumelles et/ou dans une longue-vue et développer son sens de l'observation

Matériel :

Guide d'identification, illustrations, jumelles (selon l'âge des élèves), longue-vue, appeaux

Contenu possible :

- discussion sur les caractéristiques des oiseaux
- balade nature et observation des oiseaux visibles à l'aide de jumelles et/ou d'une longue-vue
- informations sur la biologie des espèces observées
- jeu sur les cavicoles et le bois mort
- comparaison des stratégies des oiseaux pour passer l'hiver
- jeu sur la reproduction des oiseaux
- écoute des chants d'oiseaux, questionnement sur le rôle du chant, activité avec des appeaux



Les oiseaux aquatiques

Cycle 2 à 4, grand public

Sur le terrain

Toute l'année

Une ou 2 demi-journées

Objectifs pédagogiques :

- connaître les caractéristiques des oiseaux
- savoir observer dans des jumelles et/ou dans une longue-vue et développer son sens de l'observation
- savoir utiliser une clé de détermination
- reconnaître quelques espèces

Matériel :

Guide d'identification, illustrations, jumelles (selon l'âge des élèves), longue-vue, clés de détermination, fiches, crayons...

Contenu possible :

- discussion sur les caractéristiques des oiseaux
- en bord de cours d'eau, observation des espèces d'oiseaux aquatiques présentes à l'aide d'une longue-vue
- dessin d'une espèce
- identification à l'aide d'une fiche ou d'une clé de détermination
- informations sur la biologie des espèces observées
- comparaison des stratégies des oiseaux pour passer l'hiver



Tableau de synthèse

Thème	Page	Animation	Public	Lieu	Période
La réserve naturelle de Saint-Mesmin	8	Découverte de la réserve naturelle de Saint Mesmin	Cycles 2 à 4 Grand public	Int. Ext.	Toute l'année
	9	La Loire et sa forêt alluviale	Cycles 3 à 4 Grand public	Ext.	Fin avril à fin octobre
L'eau	10	La rivière, un milieu vivant	Cycles 1 à 4 Grand public	Ext.	Toute l'année
	11	Les petits animaux aquatiques	Cycles 1 à 4 Grand public	Ext.	Fin avril à début octobre
	12	La qualité de l'eau et l'impact des activités humaines sur la rivière	Cycles 3 et 4 Grand public	Int. Ext.	Toute l'année
	13	Le cycle de l'eau	Cycle 3	Ext.	Toute l'année
La faune et la flore	14	Découverte sensorielle de la nature	Cycles 1 à 4 Grand public	Ext.	Mars à octobre
	15	Land art	Cycles 1 à 4 Grand public	Ext.	Toute l'année
	16	Un mammifère emblématique de la Loire : le Castor d'Europe	Cycles 1 à 4 Grand public	Ext.	Novembre à mars
	17	Découverte des oiseaux	Cycles 2 à 4 Grand public	Ext.	Toute l'année
	18	Les oiseaux aquatiques	Cycles 2 à 4 Grand public	Ext.	Toute l'année

Pour contacter l'équipe de la réserve naturelle :

Loiret Nature Environnement Réserve naturelle de Saint-Mesmin

64, route d'Olivet

45100 Orléans

02 38 56 90 63

rn.saintmesmin@espaces-naturels.fr

Agnès Hergibo, animatrice

agnes.hergibo@espaces-naturels.fr

www.loiret-nature-environnement.org



Agnès HERGIBO