



# Réserve naturelle SAINT-MESMIN



## Rapport d'activité 2013 Evaluation du plan de gestion





## Rapport d'activité 2013 Evaluation du plan de gestion

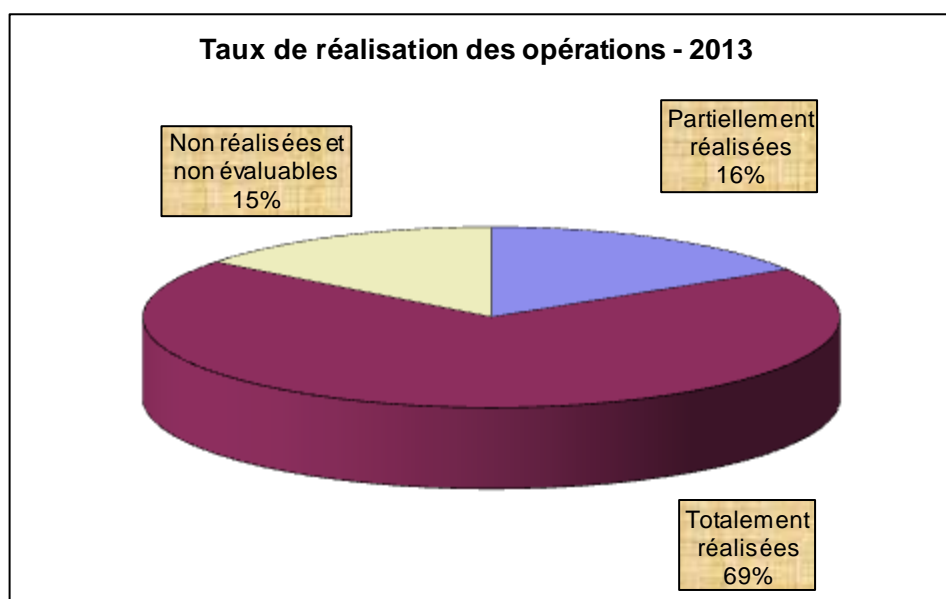
*Ce document peut également être consulté sur le site Internet de Loiret Nature Environnement (rubrique : réserve naturelle) à l'adresse suivante : [www.loiret-nature-environnement.org](http://www.loiret-nature-environnement.org)*

Les premières pages de ce rapport d'activité présentent les faits marquants de l'année écoulée. De façon beaucoup plus exhaustive, la suite du document présente toutes les opérations programmées en 2013 : il s'agit donc de l'évaluation annuelle du plan de gestion. Les opérations importantes qui ont marqué le début 2014 sont également intégrées à ce rapport.

Dans l'évaluation annuelle explicitant toutes les opérations menées lors de l'année écoulée (à partir de la page 8), les grands objectifs de la réserve naturelle (objectifs à long terme) sont rappelés ainsi que les objectifs du plan de gestion (objectifs de la période 2010-2014), de façon à garder à l'esprit les objectifs qui sous-tendent chaque opération, décrite de la façon suivante :

- Rappel de l'objectif de l'opération.
- Résumé de l'opération réalisée. Lorsqu'une opération n'a pas été effectuée, les raisons du retard ou du report sont indiquées.
- Résultats obtenus. Pour les résultats des suivis écologiques, les tendances évolutives, les écarts par rapport aux objectifs fixés ou les faits marquants (comme de nouvelles espèces observées) sont mentionnés.
- Partenaires éventuels.
- Taux de réalisation (état d'avancement pour l'année 2013).

La grande majorité des opérations prévues a été réalisée, en totalité ou partiellement. De nombreuses actions s'étalent dans le temps et il est donc normal qu'elles ne soient pas achevées à la fin de l'année 2013.



*L'ensemble des activités de l'année est détaillé opération par opération à partir de la page 10. Un résumé des principales actions qui méritent d'être un peu plus développées est présenté ici, par domaines d'activités.*

### Quelques évènements importants de l'année 2013

- Des indices de Loutre d'Europe sont observés pour la première fois dans la réserve naturelle.
- L'opération de suivi scientifique BIOMAREAU entre dans sa phase active.
- La troisième campagne de suivi de la ripisylve est menée tout l'été.
- A Mareau-aux-Prés, un nouveau sentier de découverte est ouvert au public.
- Les activités d'accueil et de pédagogie se poursuivent.
- Un nouvel outil pédagogique a été créé.
- La réserve naturelle de Saint-Mesmin participe au sixième Festival de Loire.
- Le Procureur de la République découvre la réserve.

### Des indices de Loutre d'Europe sont observés pour la première fois dans la réserve naturelle

C'est au mois de mars 2013 que René Rosoux, Directeur du Muséum d'Orléans, découvre le premier indice de présence de la Loutre d'Europe dans la réserve naturelle de Saint-Mesmin, en bord de Loire sur la commune de St-Pryvé St-Mesmin. Les prospections effectuées les semaines suivantes ont permis de découvrir de nouveaux indices vers l'aval, à la Pointe de Courpain, sur les rives de la Loire et également celles du Loiret. Les épreintes (déjections placées en évidence au-dessus de l'eau), attestent de la présence régulière de la Loutre dans la réserve naturelle, et de la défense d'un territoire. C'est donc une très bonne nouvelle pour la diversité biologique de la réserve.



La Loutre d'Europe

### L'opération de suivi scientifique BIOMAREAU entre dans sa phase active

Le projet BioMareau a pour objectif de suivre la biodiversité dans sa globalité, représentative d'une barre sédimentaire qui se transforme en île, avant et après d'importants travaux de dévégétalisation et d'arasement d'une île de 3 ha. Ces travaux, réalisés à l'automne 2012, avaient pour but d'améliorer les écoulements de la Loire en périodes de crues. En résumé, la biodiversité a été remise à zéro et le projet BioMareau a pour but de comprendre comment fonctionne la dynamique de recolonisation à partir de flux de populations provenant des autres îlots et des rives de la Loire.



L'île de Mareau en juillet 2013

Au cours de l'hiver 2012-2013, les crues de la Loire, d'assez faible ampleur, mais répétées ont fait leur travail de mobilisation des sédiments. La dynamique fluviale s'est donc exprimée pleinement. En revanche, la baisse printanière habituelle des hauteurs d'eau du fleuve est intervenue tardivement et les mois de mai et juin ont été marqués par deux crues importantes,



avec un débit proche de 2000 m<sup>3</sup> le 7 mai. Les travaux de recherche ont été fortement perturbés par ces aléas qui n'ont cependant rien d'exceptionnel. Le nouvel îlot a donc émergé trop tard pour pouvoir accueillir des oiseaux nichant au sol. Il était également trop tard pour que les plantes pionnières puissent germer et se développer, surtout que deux crues sont venues recouvrir l'îlot au cœur de l'été.

Débits de la Loire à Orléans en 2013. On remarque les deux crues printanières et les deux fortes montées des niveaux au milieu de l'été

La thèse de Coraline Wintenberger entre dans une phase concrète avec des mesures de flux de sédiments déposés puis emportés lors de crues hivernales.

Les différents éléments d'étude de la flore et de la faune suivis en 2013 sont les suivants :

- la végétation arborescente et arbustive autochtone (Peuplier noir et Saules) : répartition, suivi de la régénération, diversité génétique. Quelques secteurs de semis sont apparus en 2013 mais sur de faibles surfaces
- la végétation herbacée autochtone et les espèces invasives : nombre d'espèces et niveaux de recouvrement inférieurs à ceux de 2012
- les insectes (coléoptères de la famille des Carabidae) : suivi démarré tardivement en raison des niveaux de la Loire
- les oiseaux : les deux espèces de sternes, la Sterne naine et la Sterne pierregarin ne se sont pas reproduites en 2013. Des parades de Petits Gravelots ont été observées mais il n'y a pas eu de reproduction
- le Castor d'Europe : il a une implication directe sur la végétation ligneuse. Le marquage de très nombreux Peupliers noirs et Saules blancs doit permettre de comprendre comment ces rongeurs font face à la disparition de leur réfectoire principal



Les chercheurs sur l'île de Mareau



Le Petit Gravelot

Le programme BioMareau est financé par le Plan Loire Grandeur Nature. Il est coordonné par Marc Villar, ingénieur de recherche à l'INRA d'Orléans.

## Participation aux animations dans le cadre du Festival de Loire



Le coin des livres pour les enfants

Un stand de lecture était à la disposition des enfants et le jeu de l'oie sur les Sternes a eu un franc succès. Le Festival de Loire est toujours l'occasion de rencontrer un public abondant qui vient spontanément sur le stand pour s'informer sur la réserve naturelle et sur la faune et la flore de la Loire.

Le sixième Festival de Loire s'est déroulé du 18 au 22 septembre 2013 sur les quais d'Orléans. Loiret Nature Environnement avait son stand, aux côtés de Centre Sciences et du Muséum d'Orléans sur le thème « la Loire et les migrateurs ». Un poster sur les Sternes a été créé pour l'occasion. C'est la réserve naturelle de Saint-Mesmin qui était à l'honneur sur le stand, du mercredi au dimanche. Epaulée par des bénévoles et des salariés de LNE, toute l'équipe de la réserve, a accueilli plusieurs centaines de personnes ainsi que de nombreux groupes scolaires.



Autour du jeu de l'oie

## La troisième campagne de suivi de la ripisylve est menée tout l'été

Un réseau de 37 placettes permanentes installées à Courpain et sur l'île de Saint-Pryvé permet de revenir effectuer régulièrement des séries de mesures permettant d'évaluer la dynamique de la forêt alluviale. Après 1994 et 2002, la troisième campagne de relevés a eu lieu au printemps 2013. Plus de 1200 arbres ont ainsi été observés et mesurés : leur taille, leur diamètre, leur état sanitaire, la présence éventuelle de lianes ou de cavités. Le bois mort, qui est un important support de biodiversité est également mesuré. Les résultats confirment les premiers constats réalisés en 1994 et en 2002 : la biomasse globale est en augmentation et la forêt alluviale étudiée est riche en espèces. C'est un réservoir d'essences devenues rares comme l'Orme lisse, et la structure irrégulière du peuplement limitant la concurrence entre les arbres permet d'atteindre des densités élevées.

Dans le même temps, le suivi de la nappe alluviale permet de mesurer les effets de l'incision de la Loire sur la végétation arborée et de comparer les secteurs selon que les arbres sont influencés par la nappe de la Loire ou celle du Loiret.



La forêt alluviale à Courpain

Les placettes proches du Loiret voient leur biomasse augmenter régulièrement. Les arbres les plus hauts (la canopée) sont représentés par 5 espèces et la densité est élevée. C'est la station qui se rapproche le plus des forêts mixtes de Chênes, d'Ormes et de Frênes des grands fleuves décrites dans la littérature scientifique. L'Orme lisse et de vieux Peupliers noirs sont les témoins d'un stade à bois tendre ancien mais en bon état sanitaire.

Les autres stations (groupes de placettes), proches de la Loire, se trouvent perchées en raison de l'enfoncement de son lit, avec un stress hydrique estival important, entraînant une forte mortalité des essences de la forêt à bois tendre, notamment des peupliers. Dans ces stations, les hypothèses émises lors des deux premières campagnes se confirment : la Chênaie s'installe, remplaçant une forêt à bois tendre dans laquelle les espèces pionnières ne sont plus que des reliques. Le Peuplier noir et le Peuplier grisard continuent de régresser, remplacés par l'Orme champêtre, les Frênes, le Noyer commun et le Chêne pédonculé. La tempête de décembre 1999 a accéléré cette évolution dans les secteurs fragilisés par l'assèchement.



Fleurs d'Orme lisse

En ce qui concerne les espèces exotiques envahissantes, l'Erable negundo est totalement absent de la forêt à bois dur, alors qu'il est présent et même abondant dans la saulaie. Les autres espèces exotiques envahissantes, à surveiller en forêt alluviale, comme l'Ailante ou la Renouée du Japon, n'ont pas été observées. Le Robinier faux-acacia est en régression sur l'ensemble du site, validant le choix de ne pas intervenir mais de surveiller.

Le plan de gestion de la réserve naturelle de Saint-Mesmin comporte une opération intitulée "non intervention", avec pour objectif le maintien des boisements alluviaux en bon état de conservation. Les résultats de cette étude montrent que le choix de ne pas intervenir est judicieux.

## Les activités d'accueil et de pédagogie se poursuivent

### Les scolaires

De la maternelle à l'université, ils sont toujours les visiteurs les plus nombreux en visites guidées. Plus de 1400 jeunes ont été sensibilisés au cours de 60 séances d'animations. Cette année encore, les élèves des classes élémentaires ont été les plus nombreux. La demande a été forte en été avec les centres de loisirs, particulièrement avec l'AROEVEN. La collaboration avec l'Université d'Orléans se concrétise avec des interventions dans les facs et des visites sur le terrain pour deux Masters, celui de géographie (Géogram) et celui de biologie (gestion des écosystèmes terrestres).



Land'Art : œuvre éphémère réalisée par des élèves d'une classe élémentaire

### Sorties "nature"

Comme toutes les sorties de découverte de la nature organisées par LNE, celles réalisées dans la réserve naturelle ou à proximité ont une vocation pédagogique et répondent au besoin du public de mieux connaître et comprendre les enjeux de la protection de la biodiversité.

Ces sorties sont gratuites et ouvertes à tous. Elles se déroulent en semaine ou durant les week-ends afin de permettre au plus grand nombre d'y participer. Quelques sorties ont lieu en soirée. Dix sorties ont eu lieu en 2013 sur l'ensemble du territoire de la réserve. Le succès a parfois dépassé nos espérances, avec 82 personnes au rendez-vous d'une sortie à Courpain par une des rares belles journées de la fin février.



Animation dans la réserve naturelle avec un collège d'Olivet

### **Un nouvel outil pédagogique a été créé**

La thématique des oiseaux est régulièrement abordée lors des animations avec les classes. Comme nous l'avons fait sur le thème des arbres, il nous semblait intéressant de créer un outil simple permettant aux enfants de reconnaître par eux-mêmes les oiseaux qu'ils peuvent observer sur la Loire. Avec l'aide d'une maquettiste, nous avons donc créé une clé dichotomique regroupant les espèces les plus couramment rencontrées à la réserve naturelle. Le format (A4) permet une manipulation aisée par les enfants. Ils alternent ainsi l'observation à la longue-vue et l'étude de la clé de détermination, pour aboutir au nom de l'oiseau.

### **A Mareau-aux-Prés, un nouveau sentier de découverte est ouvert au public**

La Communauté de communes du Val d'Ardoux (CCVA) a souhaité mettre en valeur la beauté du paysage et la richesse de la faune et de la flore des bords de la Loire, sur la commune de Mareau-aux-Prés. Dans ce but, elle a décidé d'aménager un chemin pédagogique afin de faire connaître la richesse écologique des bords de la Loire. La CCVA nous a chargés de déterminer le tracé du sentier pédagogique, situé en grande partie dans la réserve naturelle, et d'assurer la rédaction des textes des bornes pédagogiques. Le parcours décrit une boucle de 2,5 km qui démarre de l'aire des Isles, lieu de halte sur le parcours de « La Loire à vélo » et à proximité de l'aire de repos récemment équipée de tables de pique-nique.



Une borne du sentier de découverte



L'aménagement du sentier comprend un panneau d'accueil près de l'aire des Isles, dix tables de lecture, un balisage le long du sentier et des fenêtres paysagères sur la Loire.



Les aménagements comprennent également trois panneaux destinés aux cyclistes qui passent sur la levée : un au niveau de la pointe de Courpain, un second face aux îles de Mareau et le dernier à hauteur du terrain « Les Grands-hauts » acquis par Mareau-aux-Prés et dont nous avons la gestion avec un contrat Natura 2000.

Le sentier, en accès libre pour les piétons et les cyclistes, sera destiné aux scolaires, aux touristes ainsi qu'aux habitants.

Inauguration du sentier de découverte à Mareau

### **Le Procureur de la République découvre la réserve**

Suite à la signature du Protocole signé entre le Parquet d'Orléans et l'association gestionnaire de la réserve naturelle en 2011, des contacts réguliers ont lieu entre les deux structures. Afin de présenter concrètement notre territoire, les problématiques rencontrées, la richesse et la fragilité du patrimoine naturel, nous avons accueilli dans la réserve en août 2013 cinq membres du Parquet d'Orléans, dont M. le Procureur de la République. Nous avons ainsi effectué une descente en canoë sur la rivière Loiret, puis sur la Loire, et traversé toute la réserve naturelle de Saint-Mesmin. Cette visite de terrain a été appréciée et renforce notre crédibilité auprès du Parquet lors de futures procédures.



Découverte de la réserve naturelle en canoë par le Procureur de la République et plusieurs membres du parquet

**DETAIL DES  
OPERATIONS MENEES  
EN 2013**

## 1 Conserver la mosaïque des milieux ouverts secs et des zones humides caractéristiques de la Loire

Objectif du plan 1.1 : maintenir et restaurer les espaces de pelouses et de prairies

### IP1 Maîtrise du développement de la fruticée sur les pelouses (à Courpain)

**Objectif de l'opération :** maintenir en bon état de conservation les pelouses à Fétuque (habitat d'intérêt communautaire) et restaurer les zones embroussaillées de la Pointe de Courpain.

**Résumé des interventions réalisées :** un contrat Natura 2000 est en cours de réalisation depuis 2010. Les travaux se sont déroulés en hiver, pour la troisième année consécutive, avec deux prestataires. Le premier a réalisé la fauche de la prairie et le ramassage des rémanents avec du matériel adapté (pneus basse pression). Le deuxième a effectué l'entretien des lisières par des coupes sélectives privilégiant la strate arbustive.



Entretien des pelouses à Fétuque à longues feuilles à Courpain

**Taux de réalisation :** 100 %

### IP2 Entretien de la prairie de l'observatoire et maîtrise de l'embroussaillement (secteur de la croix de Micy)

**Objectif de l'opération :** conserver ce secteur de prairie.



Pâturage à la croix de Micy

**Résumé des interventions réalisées :** pâturage des chevaux du centre équestre de Montauban, à partir de début mai, afin de permettre le développement de la végétation et des insectes. Faible pression de pâturage : jusqu'à 4 chevaux, mais répartis aussi sur la prairie située juste à l'amont avec laquelle elle communique.

**Résultats obtenus :** résultats conformes aux attentes. Quelques secteurs de ronciers ont été coupés manuellement. Un broyage de l'ensemble des refus serait nécessaire, mais il n'a pas été fait cette année.

**Taux de réalisation :** 75 %

## CS1 Suivi floristique des pelouses et prairies entretenues

**Objectif de l'opération :** observer l'évolution de la végétation pour mesurer l'efficacité de la gestion.

**Résumé des interventions réalisées :**

1. A Courpain : relevés floristiques par la méthode des points-contacts réalisés en juillet 2013 dans les secteurs ayant bénéficié de mesures de gestion (fauche dans le cadre d'un contrat Natura 2000).
2. Sur les prairies de la croix de Micy : pas de relevés en 2013 (programmés en 2014).
3. Des photographies ont été prises afin de pouvoir faire des comparaisons chaque année.

**Résultats obtenus :** sur les pelouses à Fétuque de Courpain, le suivi a été réalisé avec l'aide d'une stagiaire en Master 1. Plusieurs années de relevés sont nécessaires pour mesurer l'efficacité réelle de la fauche mais on voit nettement diminuer les espèces de friche et s'étendre les principales espèces de pelouse, notamment la rare Rorippe des Pyrénées qui a été observée pour la deuxième année consécutive.



L'Armérie des sables est typique des pelouses sableuses

## Objectif du plan 1.2 : améliorer la fonctionnalité des annexes hydrauliques

### IP3 Entretien de l'entrée d'eau dans l'annexe hydraulique de la Croix de Micy

Réalisé en 2009, sans objet en 2013

### IP4 Maîtrise du développement de la végétation arbustive dans l'annexe hydraulique

**Objectif de l'opération :** limiter les espèces ligneuses dans l'annexe hydraulique.

**Résumé des interventions réalisées :** une centaine de pousses de saules ont été arrachées pour les besoins d'une autre opération. Il n'y a pas eu d'action spécifique d'arrachage systématique comme cela avait été le cas l'année d'avant.

**Résultats obtenus :** un ennoiement régulier de ce secteur a permis de limiter le développement des saules et peupliers installés les années passées.

**Taux de réalisation :** 50 %

### CS2 Suivi floristique de l'annexe hydraulique

**Objectif de l'opération :** observer l'évolution de la végétation des vases et sables pour mesurer l'efficacité de la restauration réalisée en 2009 du point de vue de la végétation.

**Résumé des interventions réalisées :** inventaire de la flore réalisé le 21 août 2013.



Iris faux-acore

**Résultats obtenus :** 58 espèces ont été notées, nombre inférieur aux années antérieures qui s'explique par le développement tardif de la végétation pionnière.

- la Potentille couchée *Potentilla supina* découverte en 2011 n'a pas été revue.
- la station de Scirpe maritime *Bolboschoenus maritimus*, plante très rare dans le Loiret est bien installée.
- la Pulicaire vulgaire *Pulicaria vulgaris*, protégée nationale mais commune sur le site, est toujours présente mais peu abondante.

**Taux de réalisation :** 100 %

### CS3 Suivi de la reproduction du Brochet et autres poissons

**Objectif de l'opération :** en période de reproduction, observer l'éventuelle présence de Brochets (à défaut, les œufs ou les alevins) pour mesurer l'efficacité de la restauration réalisée en 2009 du point de vue de la fonctionnalité de la frayère.

**Résumé des interventions réalisées :** néant

**Résultats obtenus :** il n'y a pas pu y avoir de nouvelle opération de pêche électrique en 2013. Néanmoins, les niveaux d'eau ont permis à la frayère de fonctionner et d'être en eau pendant la période de reproduction des espèces ciblées. Il sera intéressant en 2014 de confirmer ces bonnes impressions par des éléments concrets (observation d'alevins de Brochet par exemple).

**Taux de réalisation :** 0 %

## Objectif du plan 1.3 : conserver et entretenir les roselières

### CS4 Cartographie des roselières

**Objectif de l'opération :** conserver et entretenir les roselières

**Résumé des interventions réalisées :** Utilisation du fond habitats 2008 de la réserve afin d'identifier les roselières et dessins des contours de celles-ci à partir des orthophotoplans. Aucune cartographie de terrain n'a été réalisée.

**Résultats obtenus :** actuellement seules les roselières de l'Île de Saint-Pryvé, de l'annexe hydraulique et du bicross ont été cartographiées.

**Taux de réalisation :** sans objet en 2013



Inflorescence de roseau

### IP5 Coupe des branches et des arbres au sein et à proximité des roselières

**Objectif de l'opération :** permettre le bon développement des roselières.

**Résumé des interventions réalisées :** néant.

**Résultats obtenus :** le développement des arbres à proximité des roselières apparaît assez faible. L'intervention n'a pas semblé judicieuse.

**Taux de réalisation :** non évaluable

### CS5 Suivi ornithologique des roselières et des milieux herbacés par le baguage

Voir 3.2 Développer la connaissance sur les oiseaux

## Objectif du plan 1.4 : Surveiller et gérer les stations d'espèces remarquables

### CS6 Suivi de l'évolution des stations d'espèces protégées et/ou remarquables

**Résumé des interventions réalisées :** Surveillance, recherche et comptage des stations et des effectifs des espèces protégées et remarquables : Gagée des Prés, Tulipe sauvage, Corydale à bulbe plein, Odontite de Jaubert, Inule des fleuves et du Pigamon jaune. Saisie des données dans Serena. Sensibilisation des acteurs locaux.

**Résultats obtenus :** la floraison de Gagée des Prés a été plutôt bonne en 2013 sur les différentes stations connues dans la réserve. Une nouvelle station a été observée dans les prairies qui bénéficient d'un fauchage annuel à la Pointe de Courpain.

Le blocage des véhicules aux alentours de la station d'Odontites de Jaubert a permis à la végétation de s'étendre et au nombre de pieds d'Odontites de s'accroître.

Les prospections menées dans le cadre des inventaires BioMareau, ont permis de retrouver la station d'Inule des fleuves et de découvrir deux nouvelles espèces pour la réserve : le Petit Nard délicat (*Micropyrum tenellum*), très rare dans le département, et la Rorippe d'Autriche (*Rorippa austriaca*), première mention pour le département du Loiret.

Enfin, on peut noter la découverte d'une petite station de Rorippe des Pyrénées, sur la commune de Chaingy, à quelques mètres des limites de la réserve naturelle.



Odontite de Jaubert (protégée)

**Taux de réalisation :** 100 %

### CS7 Gestion de la Gagée des prés

**Objectif de l'opération :** en concertation avec des experts (Conservatoire botanique national), mesurer l'évolution des stations et des effectifs de cette espèce (la plus rare de la réserve naturelle) et prévoir d'éventuelles mesures de gestion.

**Résumé des interventions réalisées :** Fauchage des prairies à la Pointe de Courpain avec des financements Natura 2000. Arrachage des ligneux (Frênes et Aubépines) qui se développent sur la station de Gagée des prés « historique » à Gattecets.

**Résultats obtenus :** Bonne floraison sur les prairies de la Pointe de Courpain, avec notamment la découverte d'une nouvelle station.

**Taux de réalisation :** 100 %



Gagée des prés

## Objectif du plan 1.5 : Lutter contre les espèces exotiques envahissantes

### CS8 Cartographie des stations de plantes exotiques envahissantes

**Objectif de l'opération :** comprendre la dynamique des espèces envahissantes et évaluer l'efficacité des mesures de gestion appliquées.

**Résumé des interventions réalisées :** repérage des plantes exotiques les plus envahissantes. Saisie des données au GPS et transfert dans le SIG.

**Résultats obtenus :** ébauche de cartographie pour quelques espèces, notamment la Renouée du Japon, avec les différentes interventions réalisées par site et année. Dans le cas de l'Erable negundo, la réserve a été découpée en secteur dans le but de planifier les chantiers (secteurs réalisés et les secteurs où il faut intervenir) et de connaître l'impact de ceux-ci (mortalité des arbres et régénération).

**Taux de réalisation :** 25 %

### IP6 Ecorçage et suivi des Erables negundo et des Ailantes

**Objectif de l'opération :** éliminer les arbres et arbustes exotiques envahissants.

**Résumé des interventions réalisées :** arrachage des semis d'Ailantes le long du sentier de Courpain, arrachage et coupe de Sumacs de Virginie à Chaingy. Observation des Erables negundo écorcés les années précédentes dans le secteur de Montauban.



Ailante glanduleux ou Faux vernis du Japon

**Résultats obtenus :** résultats intéressants à court terme, mais il y aura des rejets de façon systématique tant que les gros sujets ne sont pas supprimés. Nous sommes peu intervenus sur l'Érable negundo en 2013, avec un questionnement sur la pertinence de poursuivre les interventions sur cette espèce. Les efforts sont orientés sur l'entretien des ouvertures paysagères, ou sur des secteurs particulièrement envahis par cette essence.

**Taux de réalisation :** 50 %

#### IP7 Destruction et suivi de la Renouée du Japon

**Objectif de l'opération :** éliminer les arbres et arbustes exotiques envahissants.

**Résumé des interventions réalisées :** arrachage de la Renouée en bord de Loire au pied de l'église de La Chapelle-Saint-Mesmin par les Naturalistes Chapellois. Arrachage des tiges de Renouée vers l'A71 à Saint-Pryvé et plantation de boutures de Saules.

**Résultats obtenus :** plusieurs années seront nécessaires avant de pouvoir apprécier l'efficacité de cette mesure. Au pont A71, la plantation d'une centaine de boutures de Saules a pour objectif de concurrencer la Renouée et à terme, de former un couvert végétal moins favorable à la Renouée du Japon. Sur les Îles de Mareau, la Renouée du Japon est toujours présente, mais en quantité très limitée. A la Chapelle-Saint-Mesmin, les Naturalistes Chapellois ont à nouveau apporté leur aide très précieuse pour limiter le développement de la station située sous l'église.



Renouée du Japon

**Taux de réalisation :** 75 %

#### IP8 Destruction des plantes herbacées exotiques envahissantes

**Objectif de l'opération :** éliminer les plantes herbacées exotiques envahissantes.

**Résumé des interventions réalisées :** pas d'intervention cette année.

**Résultats obtenus :** Les plantes herbacées invasives que nous tentons d'éradiquer habituellement (notamment la Balsamine de l'Himalaya) ne se sont pas développées cette année. Pour les espèces très envahissantes, la lutte n'est pas envisageable à l'échelle de la réserve naturelle.

**Taux de réalisation :** sans objet en 2013



### CS9 et CS10 Veille sur les retours d'expériences et sur les méthodes de lutte contre les espèces envahissantes (végétales et animales)

**Objectif de l'opération :** échanger et enrichir notre expérience avec les nombreux acteurs (chercheurs, gestionnaires ...) concernés par cette question. Il est nécessaire de maintenir une veille sur les expériences de lutte contre les espèces invasives, réussies ou non. L'arrivée éventuelle sur le territoire national de nouvelles espèces doit également mobiliser notre attention.

**Résumé des interventions réalisées :** collecte de données, d'articles et de communication diverses sur ce sujet, à l'échelle du bassin de la Loire et au-delà. Participation à une formation d'une journée organisée par le Conservatoire botanique national, à un séminaire sur les macrophytes (plantes aquatiques) avec un large débat sur les invasives, participation à une journée d'échange organisée par la Fédération des Conservatoires d'espaces naturels.

**Résultats obtenus :** la veille est permanente et se poursuit même si elle a été modeste en 2013 en terme de résultats concrets.

**Taux de réalisation :** 100 %



Jussie à grandes fleurs

### IP9 Limitation des Ragondins

**Objectif de l'opération :** prendre des mesures visant à limiter les populations de Ragondins, en cas de dégâts avérés sur les milieux naturels ou les cultures.

**Résumé des interventions réalisées :** pas de tir en 2013.

**Résultats obtenus :** il n'y a eu ni dommages aux cultures ni atteintes au milieu naturel avérés dus à cette espèce. Il n'a pas été jugé nécessaire de reconduire les mesures de destruction testées par le passé.

**Taux de réalisation :** Non évaluable en 2013

## 2 Maintenir les boisements alluviaux en bon état de conservation

### Objectif du plan 2.1 : Tendre vers un haut degré de naturalité

#### IP10 Non-intervention

Pas de remarque particulière pour 2013.

**Taux de réalisation :** Non évaluable.

#### CS11 Suivi des forêts alluviales

**Objectif de l'opération :** mesurer l'évolution de la forêt alluviale sans intervention humaine : augmentation ou diminution du volume de bois vivant et de bois mort, évolution de la composition et de la structure des peuplements etc.

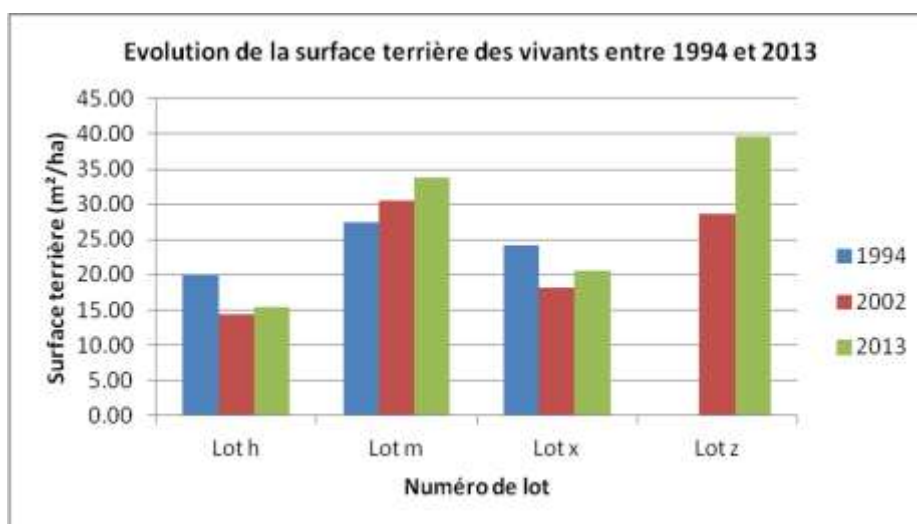
**Résumé des interventions réalisées :** une stagiaire en Master 2 d'agronomie et environnement a travaillé sur cette troisième campagne de relevés après celles de 1994 et de 2002. Les 37 placettes permanentes se trouvent dans la forêt alluviale de Courpain (35) et sur l'île de Saint-Pryvé (2).



Mesure d'un diamètre d'arbre

**Résultats obtenus :** le travail prévu a été réalisé, à la fois sur le terrain et par la production d'un rapport. Les résultats indiquent un accroissement de la biomasse globale.

**Taux de réalisation :** 100 %



#### EI1 Etude de l'impact d'un abaissement de la levée de la Pointe Courpain

Non pertinent en 2013.

### 3 Approfondir la connaissance du patrimoine de la réserve naturelle

#### Objectif du plan 3.1 : Développer la connaissance sur les mammifères

##### CS12 Synthèse des données existantes sur les mammifères)

Sans objet en 2013 (opération terminée en 2010)

##### CS13 Suivi et cartographie des populations de Castor

**Objectif de l'opération :** mieux connaître la population de Castor d'Europe présente dans la réserve naturelle (espèce emblématique inscrite à l'annexe 2 de la Directive « Habitats, faune, flore »).

**Résumé des interventions réalisées :** observation des indices de Castor ; affûts crépusculaires en période favorable pour vérifier la présence de jeunes (3 soirées d'affût, dont un sur les deux rives simultanément, ont permis de suivre l'évolution de la population installée dans le secteur des îles de Mareau, zone ayant été modifiée par les travaux de la DDT en 2012), cartographie des territoires.

**Résultats obtenus :** jusqu'à 7 individus ont été observés simultanément, ce qui montre le dynamisme de cette population, malgré l'arasement de sa zone de nourrissage préférentielle lors des travaux de l'automne 2012. Les études menées dans le cadre de BioMareau ont mis en évidence un report de ces zones de nourrissage sur les îlots amont et aval.

**Taux de réalisation :** 100 %



Indices de Castor d'Europe

#### Objectif du plan 3.2 : Développer la connaissance sur les oiseaux

##### CS5 Suivi ornithologique des roselières et des milieux herbacés par le baguage

**Objectif de l'opération :** programme national « SPOL » (Suivi de Populations d'Oiseaux Locaux). Deuxième programme mis en place en 2010 : « halte migratoire ». L'intérêt pour la réserve naturelle est de mieux connaître les capacités d'accueil des oiseaux paludicoles.



Etourneau sansonnet

**Résumé des interventions réalisées :** de février à novembre, neuf séances ont permis de capturer et de contrôler 237 oiseaux fréquentant les abords de l'annexe hydraulique, en particulier les roselières. .

**Résultats obtenus :** la fréquence de capture des passereaux, toutes espèces confondues, est restée comparable à celle de 2012. La plupart des espèces communes n'ont pas recouvré les niveaux de population d'avant les trois hivers 2009-2012. Seuls le Rougegorge, le Pouillot véloce et la Mésange charbonnière ont montré de meilleurs effectifs que les années précédentes. La mousson sahélienne 2012, de bonne facture, a permis un bon taux de retour des Rossignols philomèles au printemps 2013. Malheureusement, le succès de la reproduction de toutes les espèces insectivores a été fortement contrarié par les températures printanières



Mésange charbonnière

insuffisantes. Comme chaque année, le baguage a permis de révéler le passage de migrateurs très discrets, comme la Fauvette babillarde. A noter que deux cas de poxvirose (maladie due à un virus provoquant des lésions sur la face) ont été observés durant l'été chez des jeunes Fauvettes grisettes nées dans la réserve.

**Taux de réalisation :** 100 %

#### CS14 Suivi des oiseaux communs (STOC EPS)

**Objectif de l'opération :** mesurer les évolutions des effectifs d'oiseaux communs nicheurs dans le temps.

**Résumé des interventions réalisées :** les deux campagnes annuelles prévues par le protocole ont été réalisées, avec des difficultés en raison des conditions météorologiques très mauvaises (il faut trois jours consécutifs de beau temps pour ce suivi).

**Résultats obtenus :** les données ont été collectées. La reproduction des oiseaux communs semble avoir été médiocre en 2013 pour la plupart des espèces. Il est trop tôt pour savoir s'il s'agit d'une véritable chute d'effectifs due au mauvais temps ou si les conditions d'observation (pluie, vent) ont rendu la tâche de l'observateur plus difficile que les autres années. La réponse devrait être apportée dès le printemps 2014.

**Taux de réalisation :** 100 %

#### CS15 Comptage hivernal des oiseaux d'eau (Wetland)

**Objectif de l'opération :** mesurer les évolutions des effectifs d'oiseaux d'eau en hiver au niveau européen. Comprendre le rôle de la réserve naturelle dans l'hivernage des oiseaux au niveau local.

**Résumé des interventions réalisées :** comptage diurne, à la mi-janvier, de toutes les espèces aquatiques sur l'ensemble des zones humides de la réserve naturelle et du périmètre de protection (sur la Loire et sur le Loiret). Comptage crépusculaire des dortoirs de Grands Cormorans.

**Résultats obtenus :** les deux derniers hivers consécutifs ont été marqués par la douceur. Sans



Vanneau huppé

surprise, les effectifs d'oiseaux d'eau comptés, hors Mouette rieuse et Vanneau huppé, restent modestes. Près de 1800 oiseaux ont tout de même été comptés sur le Loiret domanial et sur la Loire, dont 1300 Canards colvert. On peut noter le nombre élevé de 36 Hérons cendrés, ce qui illustre l'augmentation constante de cette espèce depuis quatre décennies. Les migrateurs précoces étaient dès la mi-janvier sur le chemin du retour vers le nord de l'Europe comme en témoigne un vol de 1800 Vanneaux huppés auxquels se sont associés quelques Pluviers dorés.

**Taux de réalisation :** 100 %

### Objectif du plan 3.3 : Développer la connaissance sur les reptiles et sur les amphibiens

#### CS16 Prospections, collectes de données et cartographie des reptiles et amphibiens

**Objectif de l'opération :** réaliser des prospections plus poussées lorsque les conditions sont favorables afin d'avoir des données régulières sur les espèces recensées dans la réserve. Rechercher de nouvelles espèces.

**Résumé des interventions réalisées :** une nasse a été posée dans la mare du bord du Loiret (à Mareau-aux-Prés), et a permis d'observer des têtards de Crapaud commun. Il n'y a pas eu d'autre opération de recherche des amphibiens. Des reptiles, tels que Couleuvre vipérine, Couleuvre à collier, Lézard vert, ont été observés de manière fortuite lors de sorties sur le terrain et ces observations ont été saisies dans notre base de données.

**Résultats obtenus :** les reptiles sont des espèces discrètes, difficiles à surprendre. Il n'y a pas de nouvelles données notables. Un suivi spécifique sera réalisé en 2014 pour tenter d'observer de nouvelles espèces.

**Taux de réalisation :** 75 %



Couleuvre à collier

#### CS17 Veille sur la population de l'Alyte accoucheur

**Objectif de l'opération :** mieux connaître pour mieux protéger cette espèce discrète et localisée dans la réserve naturelle.



Alyte accoucheur

**Résumé des interventions réalisées :** comme chaque année, en partenariat avec les Naturalistes Chapellois, une prospection du secteur autour de l'église de La Chapelle-Saint-Mesmin a été organisée en soirée au printemps pour dénombrer les mâles chanteurs. Un second passage a eu lieu au mois de juin.

**Résultats obtenus :** les sorties n'ont pas permis d'entendre ou d'observer l'Alyte accoucheur. Les récents travaux de colmatage des interstices du muret situé sous l'église de La Chapelle-Saint-Mesmin se sont poursuivis pendant l'hiver, réduisant le nombre d'abris pour ce petit crapaud. Cette

raréfaction de l'habitat favorable pourrait expliquer l'absence de contact avec cette espèce, ce qui n'était pas arrivé ces dernières années. Les informations recueillies ont permis de confirmer la présence de 5 mâles chanteurs, ce qui est une régression importante par rapport aux années passées. Une attention particulière devra être apportée en 2014 pour confirmer ou non cette tendance.

**Taux de réalisation :** 100 %

### Objectif du plan 3.4 : Compléter la connaissance sur les poissons

#### CS18 Inventaire piscicole sur l'ensemble de la réserve naturelle (Loire et Loiret)

**Objectif de l'opération :** compléter les inventaires et mieux connaître la faune piscicole de la réserve naturelle, dans les eaux de la Loire et celles du Loiret, 10 ans après les premières études approfondies.

**Résumé des interventions réalisées :** l'inventaire est réalisé par la Fédération pour la pêche du Loiret, selon un protocole bien précis, par une pêche à l'électricité. Après détermination et dénombrement, les poissons capturés sont mesurés et pesés. Enfin une description du milieu physique et une mesure des caractéristiques dimensionnelles de la station sont réalisées pour mettre en relation les habitats disponibles avec les exigences des espèces.



Inventaire piscicole (octobre 2013)

**Résultats obtenus :** toutes les espèces attendues sont présentes, à l'exception des carnassiers (le Brochet notamment n'a pas été capturé). Les premiers éléments disponibles indiquent le bon fonctionnement général de l'écosystème. Avec 20 espèces capturées, la diversité et la composition du peuplement correspondent parfaitement à la typologie de ce tronçon de la Loire. Quelques espèces sont très abondantes : l'Ablette, le Goujon, la Bouvière, le Spirlin etc. La Lamproie marine n'avait pas été notée lors des pêches précédentes. Six individus ont été capturés cette année. L'Anguille est bien présente avec de gros sujets pouvant approcher le kilogramme.

**Taux de réalisation :** 100 %

### Objectif du plan 3.5 : Actualiser la connaissance sur les insectes

#### CS19 Inventaire des lépidoptères

**Objectif de l'opération :** compléter les inventaires et mieux connaître les papillons (principalement les espèces diurnes) pour mieux protéger et gérer leur habitat.

**Résumé des interventions réalisées :** le temps défavorable au vol des papillons n'a pas permis de programmer des sorties sur le terrain au printemps. Les conditions ont été plus favorables de la fin juillet à début septembre et plusieurs sorties ont pu se faire sur chacune des rives de la Loire.

**Résultats obtenus :** 75 données ont pu être récoltées au cours de l'année et une nouvelle espèce peu commune a été observée, l'Hermine, *Cerura erminea* appartenant à la famille des Notodontidae.

**Taux de réalisation :** 75 %



Amaryllis

### CS20 Inventaire des orthoptères

Sans objet en 2011 (opération terminée en 2010)

### CS21 Inventaire des coléoptères

**Objectif de l'opération :** compléter les inventaires.

**Résumé des interventions réalisées :** cette année, seules les données de BioMareau ont apporté des informations nouvelles, l'étude comportant en effet un volet sur les coléoptères : les carabidés des milieux pionniers des îles et berges de la Loire. Le suivi a commencé tardivement en 2013 en raison des niveaux de Loire élevés jusqu'en été. Le programme de captures s'est néanmoins déroulé normalement par la suite.

**Résultats obtenus :** en cours d'analyse. Outre l'intérêt principal visant à mieux comprendre la colonisation d'un milieu vierge par les insectes, les premières estimations font état d'une quarantaine de nouvelles espèces de carabidés pour la réserve.

**Taux de réalisation :** 100 %

### CS22 Suivi des odonates (libellules)

**Objectif de l'opération :** suivre à long terme des indicateurs de l'état de santé de l'hydrosystème.

**Résumé des interventions réalisées :** pas de suivi en 2013 en raison des hauteurs d'eau et de la météo peu favorables. Le protocole est abandonné par les réserves naturelles qui suivent ce programme. Les réflexions sont en cours pour reprendre sur de nouvelles bases un suivi plus léger et plus adapté aux libellules des milieux fluviaux.

**Résultats obtenus :** néant

**Taux de réalisation :** 0 %



Libellule déprimée

Objectif du plan 3.6 : Mieux connaître la richesse floristique et mycologique de la réserve, et la répartition des espèces

### CS23 Suivi des plantes aquatiques

**Objectif de l'opération :** suivre à long terme les indicateurs de l'état de santé de l'hydrosystème.

**Résumé des interventions réalisées :** comme chaque année depuis 1998, les 24 transects retenus pour ce suivi ont fait l'objet d'un relevé de la végétation aquatique en période d'étiage. En collaboration avec l'université de Tours, nous avons également suivi la végétation aquatique qui se développe dans la réserve et à l'aval. Une première cartographie printanière concerne principalement la Renoncule des rivières. En fin d'été, les autres plantes aquatiques à développement tardif sont mesurées sur 10 transects.

**Résultats obtenus :** la cartographie des herbiers a été réalisée sur 31 km, incluant la totalité de la Loire dans la réserve naturelle. Comme en 2012, les niveaux d'eau sont restés hauts jusqu'au début de l'été et, globalement, la végétation aquatique s'est très peu développée. Les recouvrements sont restés faibles mais, avec 16 espèces, la diversité a été bonne.

**Taux de réalisation :** 100 %



Renoncule des rivières

### CS24 Suivi de l'état sanitaire des Ormes lisses

**Objectif de l'opération :** évaluer les dommages causés aux Ormes lisses de la réserve naturelle par la graphiose (maladie de l'Orme).

**Résumé des interventions réalisées :** observation d'une centaine d' Ormes lisses adultes répartis sur les deux rives de la Loire (vivants en 2006). Les éventuels symptômes de dépérissement des arbres touchés par la graphiose sont décrits. Ce suivi s'effectue également dans la réserve naturelle du Val d'Allier. Les données sont transmises à un chercheur de l'IRSTEA de Nogent-sur-Vernisson, Eric Colin, spécialiste des Ormes et coordinateur du réseau national.



Orme lisse à Courpain lors d'une crue

**Résultats obtenus :** 6 % des Ormes lisses du peuplement suivi sont touchés. Cette maladie semble donc, si ce n'est diminuer, au moins se stabiliser au sein des peuplements de la réserve.

**Taux de réalisation :** 100 %



### PR1 Poursuite des études sur le Peuplier noir

**Objectif de l'opération :** mieux connaître cette espèce importante en termes de support de biodiversité, de biomasse et de dynamique fluviale.

**Résumé des interventions réalisées :** cette opération sur le Peuplier noir ne représente qu'une partie de l'étude BioMareau décrite plus complètement plus loin (CS33).

**Résultats obtenus :** étude en cours.

**Taux de réalisation :** 100 %

### CS25 Réalisation de prospections ciblées pour mieux connaître la flore de la réserve

**Objectif de l'opération :** améliorer la connaissance botanique en réalisant des sorties de prospections sur l'ensemble du territoire de la réserve.



Cardamine des prés

**Résumé des interventions réalisées :** 3 sorties ont été réalisées au printemps à la recherche de plantes signalées par des botanistes et qu'il convient de vérifier et localiser précisément. Des prospections aléatoires ont également été réalisées lors de tournées de surveillance, sur la rive ou sur les îles. L'opération nationale de science participative portant sur la végétation, coordonnée par le Muséum national, Vigie-flore, a été reconduite pour la quatrième année avec 12 placettes permanentes sur la réserve.

**Résultats obtenus :** l'ensemble des activités prévues a été réalisé. Une seule plante nouvelle a été découverte dans ce cadre, la Koelérie grêle *Koeleria macrantha*, très rare dans le Loiret, mais peut-être sous-estimée car la détermination est délicate. Cette donnée a été confirmée par le Conservatoire botanique national. Plusieurs espèces rares ont été observées au cours de BioMareau, elles sont en cours de validation par le Conservatoire botanique national.

**Taux de réalisation :** 100 %

### CS26 Veille mycologique

**Objectif de l'opération :** améliorer la connaissance mycologique en réalisant des sorties de prospections, particulièrement dans les boisements alluviaux.

**Résumé des interventions réalisées :** au cours de nos tournées de surveillance et prospections diverses, toute l'année, il nous arrive de trouver des champignons que nous faisons identifier par Michel Corgier le spécialiste de LNE. L'automne est la période privilégiée pour compléter notre inventaire, surtout que les conditions de poussée fongique ont été très favorables. Trois sorties dont une consacrée au Salon du champignon organisé par LNE ont permis d'observer trois espèces nouvelles. La mise à jour des connaissances a été réalisée en fin d'année.

**Résultats obtenus :** les observations de l'année ont encore fait progresser l'inventaire de la réserve naturelle qui compte 368 taxons.

**Taux de réalisation :** 100 %



Coprin chevelu

Objectif du plan 3.7 : Collecter, gérer et diffuser les informations sur la réserve naturelle.

CS27 Saisie des données anciennes

**Objectif de l'opération** : vérifier, valider et saisir les données anciennes.

**Résumé des interventions réalisées** : des données anciennes d'oiseaux issues du baguage (antérieures à 1990) ont été saisies.

**Résultats obtenus** : la base de données est de plus en plus complète. Il reste encore quelques inventaires anciens à saisir tels que les araignées et les orthoptères.

**Taux de réalisation** : non évaluable

CS28 Saisie des observations dans SERENA

**Objectif de l'opération** : vérifier, valider et saisir les données collectées de l'année en cours, mettre à jour la base, sortir des extractions en fonction des besoins, approfondir les possibilités offertes par Serena et contacter régulièrement l'informaticien développeur de la base en cas de difficultés.



Interface d'ouverture de la base de données

**Résumé des interventions réalisées** : les données de l'année en cours sont saisies régulièrement et, depuis cette année, elles sont transmises automatiquement vers la centrale d'observation (Cobs) de RNF à chaque utilisation. Les données sont désormais toutes géolocalisées. En parallèle et au fur et à mesure de nos besoins, nous approfondissons les possibilités offertes par Serena.

**Résultats obtenus** : la base de données Serena est régulièrement enrichie. Elle compte désormais plus de 22600 données.

**Taux de réalisation** : 100 %

MS1 Gestion courante de la photothèque et mise au point de conventions avec les photographes

**Objectif de l'opération** : acquérir et prendre en main un outil informatique de gestion de la photothèque, collecter les photos faites par le personnel de la réserve naturelle, de LNE ou par des bénévoles, sélectionner, légendier et classer les photos, rédiger et signer une convention type entre LNE et les photographes.

**Résumé des interventions réalisées** : les nombreuses photos collectées auprès des salariés notamment de la réserve naturelle mais aussi des bénévoles sont régulièrement légendées et classées dans des rubriques thématiques afin de les retrouver facilement. Comme chaque année, elles nous ont été très utiles pour illustrer nos rapports d'études, pour créer de nouveaux supports pour les interventions pédagogiques et pour envoyer, en fonction des besoins, aux médias pour illustrer certains articles consacrés à nos activités.

**Résultats obtenus :** les photos nous sont de plus en plus utiles pour illustrer nos nombreux supports de communication. La gestion courante de la photothèque est maintenant assurée par des bénévoles de LNE

**Taux de réalisation :** 100 %

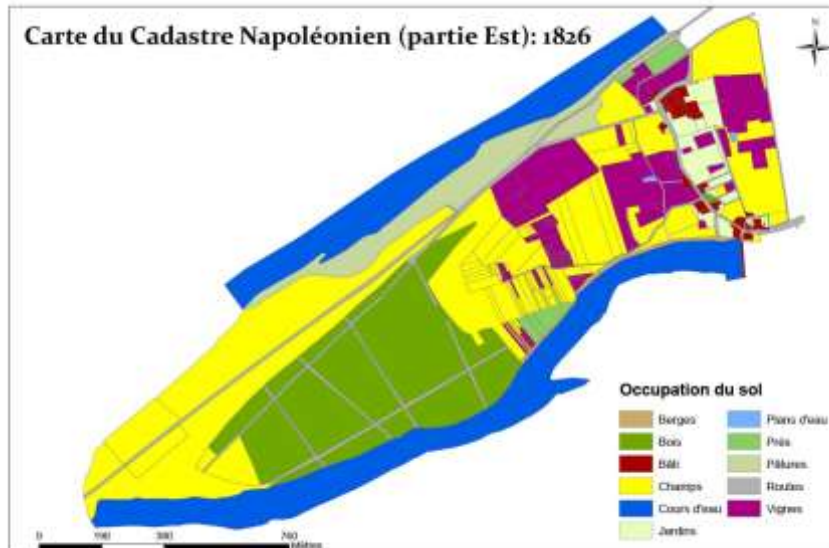
CS29 Collecte d'informations auprès des communes, des associations d'histoire locale, des anciens, des archives

**Objectif de l'opération :** mieux connaître le patrimoine historique et culturel du secteur de la réserve naturelle, et de pouvoir utiliser ces informations en animation.

**Résumé des interventions réalisées :** collecte d'un document sur la Pointe de Courpain et sur le Rollin, téléchargement de jeux de photos IGN aériennes anciennes. Les étudiants en géographie de l'université d'Orléans (Master Géogram) ont travaillé sur des documents anciens pour reconstituer l'évolution des paysages dans le secteur de Courpain.

**Résultats obtenus :** cette collecte d'information a permis de cartographier l'évolution de l'utilisation des parcelles depuis le cadastre napoléonien de 1826 puis les cartes d'Etat major. Le même travail devrait être fait en 2014 sur la période plus récente (65 ans) avec les photos aériennes.

**Taux de réalisation :** 75 %



Courpain (Saint-Pryvé-Saint-Mesmin) : le cadastre napoléonien

CC1 et CC2 Valorisation de la réserve naturelle à travers les médias et collecte des articles et des documents parus sur la réserve (revue de presse)

**Objectif de l'opération :** faire connaître la réserve naturelle, vulgariser les informations, diffuser le calendrier des activités.

**Résumé des interventions réalisées :** envoi aux médias des programmes d'activités et des communiqués de presse annonçant les sorties grand public ; réponse à la demande d'interviews des journalistes de la presse écrite, de la radio et de la télévision. ; envoi de photos sélectionnées dans la photothèque de la réserve naturelle à la demande ; collecte des articles et documents publiés.



**Résultats obtenus :**

Très nombreux articles dans le quotidien régional *la République du Centre* et l'hebdomadaire *La Tribune d'Orléans*. Parmi les actions sortant de l'ordinaire, citons la revue destinée aux photographes naturalistes *Images & Nature* qui a consacré huit pages de très bonne qualité à la réserve naturelle de Saint-Mesmin.

**Taux de réalisation :** 100 %

Compte rendu d'une sortie tout public

CC6 et MS2 Développement et mise à jour des pages Internet. Diffusion des documents liés à la réserve

**Objectif de l'opération :** actualiser et améliorer les pages consacrées à la réserve naturelle de Saint-Mesmin sur les sites Internet de Réserves Naturelles de France et de Loiret Nature Environnement.

**Résumé des interventions réalisées :** une réflexion a été menée pour mettre en ligne de nouvelles pages internet sur la réserve naturelle, sur le modèle des pages d'autres projets menés par Loiret Nature Environnement : définition des rubriques, sélection d'images et de documents à télécharger, mise à jour des textes, création d'une nouvelle page d'accueil....

**Résultats obtenus :** mise en ligne du nouveau site internet début 2014. Certaines rubriques seront à compléter pour enrichir ces nouvelles pages.

**Taux de réalisation :** 100 %



Nouvelle page d'accueil de la réserve naturelle de Saint-Mesmin sur le site de LNE

## 4 Mieux connaître le fonctionnement du fleuve afin d'orienter les interventions

Objectif du plan 4.1 : Mettre en œuvre des programmes d'études et de suivis permettant de mieux comprendre les phénomènes liés à la dynamique fluviale

### EI2 Etude sur la sédimentation et sur l'évolution morphologique des îles et des berges

Opération majeure du programme BioMareau (voir page suivante)

### CS30 Collecte de données hydrométriques

**Objectif de l'opération :** mieux comprendre le fonctionnement du fleuve et l'impact des variations de niveaux d'eau sur la ripisylve.

**Résumé des interventions réalisées :**

3 relevés sont effectués tous les 8 jours toute l'année : 2 relevés piézométriques pour connaître le niveau de la nappe phréatique, et un relevé du niveau du Loiret. Les données sont complétées par les relevés des hauteurs et débits de Loire à Orléans réalisés par la station automatique de la Dreal.

**Résultats obtenus :** cette année a été marquée par 2 pics de crues aux mois de mai et juin, ainsi que par deux montées successives en plein été, période d'étiage avec peu de variations en temps normal.

**Taux de réalisation :** 100 %



Mesure du niveau de la nappe alluviale à Courpain

### CS31 Collecte des données hydrobiologiques et physico-chimiques existantes

**Objectif de l'opération :** connaître l'évolution de la qualité de l'eau de la Loire.

**Résumé des interventions réalisées :** récupération des données de Meung-sur-Loire auprès de la DREAL Centre, Service de l'eau et des milieux aquatiques. Recueil des analyses effectuées au droit de la station d'épuration de La Chapelle-Saint-Mesmin. Une nouvelle opération a été réalisée en 2013 : sur proposition d'un centre britannique d'écologie et d'hydrologie qui étudie les communautés de procaryotes (bactéries et cyanophycées) des eaux douces de plus de 70 fleuves du monde entier, nous fournissons des échantillons d'eau de la Loire et du Loiret selon un protocole précis, deux fois par an, puis nous les envoyons afin qu'ils soient analysés.

**Résultats obtenus :** pour la physico-chimie, les données de 2011 et 2012 ont été récupérées, celles de 2013 sont en attente. Pour les procaryotes, les analyses sont en cours.

**Taux de réalisation :** 50 %

### CS32 Suivi photographique de l'évolution des paysages

**Objectif de l'opération :** suivre l'évolution de la physionomie des paysages de la réserve naturelle.

**Résumé des interventions réalisées :** les trois séries de prises de vue qu'il prévoit on été réalisées sur les 31 sites choisis., malgré une météo printanière qui a compliqué les sorties de terrain.

**Résultats obtenus :** Les fichiers d'image ont été légendés et archivés avec ceux des années précédentes.

**Taux de réalisation :** 100 %



La partie amont de la réserve naturelle à Saint-Pryvé-Saint-Mesmin

### CS33 Suivi de la recolonisation d'une île de Loire après travaux : BIOMAREAU



Après l'élimination de la végétation et plusieurs crues : L'île de Mareau vue du ciel

**Objectif de l'opération :** mesurer et comprendre comment se reforme une barre sédimentaire après des travaux de dévégétalisation et d'arasement d'une île de la Loire. Mesurer et observer comment les espèces de flore et de faune recolonisent un milieu complètement vierge.

**Résumé des interventions réalisées :** bien que contrariées par les débits de la Loire restés très hauts tardivement (jusqu'aux premiers jours de l'été), les études prévues ont pu être réalisées sur le site. Menées conjointement par l'INRA d'Orléans, l'IRSTEA, l'Université de Tours et la réserve naturelle de Saint-Mesmin, 2013 est la première année effective de suivi, l'année 2012 étant considérée comme référence

avant travaux. Le projet se décline en 4 actions qui sont en cours :

- inventaire, cartographie et dynamique de recolonisation de la végétation herbacée, arbustive et arborescente
  - inventaire, cartographie et dynamique de recolonisation des coléoptères carabidaeae ;
  - inventaire, cartographie et dynamique de recolonisation par les oiseaux des grèves
  - étude du report de la consommation ligneuse par le Castor d'Europe.
- en lien étroit avec ces études, la thèse de Coraline Winterberger a pour objet de mieux comprendre les phénomènes à l'origine de la formation d'une nouvelle île en interaction avec la végétation ligneuse (dont la diversité génétique sera évaluée et les populations géo-référencées) et de quantifier l'impact de la végétation sur la sédimentation, selon la densité, la hauteur des semis des différentes espèces.

**Résultats obtenus :** étude en cours, très nombreuses données en cours d'exploitation.

**Taux de réalisation :** 100 %

**Objectif du plan 4.2 : Intégrer la gestion de la réserve naturelle dans une politique plus globale**

**EI3 Participation à la réflexion avec les différents partenaires et acteurs concernés par la protection de la Loire**

**Objectif de l'opération :** échanger et confronter les expériences avec tous les acteurs travaillant à la protection de la Loire.

**Résumé des interventions réalisées :** rencontres régulières avec les partenaires à l'échelle du département et de la région, notamment le Conservatoire des espaces naturels de la région Centre et la fédération des conservatoires lors de journées thématiques. Rencontre avec les gestionnaires de la réserve naturelle du Val de Loire. Participation au septième rendez-vous annuel entre la communauté scientifique et les gestionnaires du bassin de la Loire et ses affluents qui s'est tenu le 18 septembre 2013 à Orléans, avec une présentation de BioMareau en binôme avec Marc Villar (INRA Orléans, coordinateur de BioMareau).

**Résultats obtenus :** la réserve peut compter sur de nombreux partenaires et elle est reconnue comme un site important pour la préservation de la biodiversité ligérienne.

**Taux de réalisation :** 100 %



« Un après-midi au Pâtis » avec les associations protégeant le Loiret

**EI4 Participation au SAGE Loiret**

**Objectif de l'opération :** apporter notre contribution au débat sur l'avenir et la gestion du Loiret.

**Résumé des interventions réalisées :** participation à 2 réunions de travail sur la fréquentation et sur le projet d'une charte de bonnes pratiques des riverains. Participation à deux visites de terrain, la première sur la problématique des plantes aquatiques invasives, l'autre consacrée à la visite d'exploitations agricoles sur le bassin versant du Loiret.

Présence à deux réunions plénières de la CLE et aux deux réunions relatives au PPRI (Plan de prévention du risque d'inondation).

**Taux de réalisation :** 100 %

## 5 Accueillir et informer le public en limitant l'impact sur le milieu naturel

Objectif du plan 5.1 : Apprendre à mieux connaître le public fréquentant la réserve naturelle

### PA1 Réalisation d'une enquête de fréquentation

**Objectif de l'opération :** mieux connaître le public qui fréquente la réserve et prendre en compte ses attentes

**Résumé des interventions réalisées :** un groupe d'étudiants en Master de géographie de la faculté d'Orléans a réalisé une enquête auprès des visiteurs de la réserve au printemps 2013. Le mauvais temps n'a pas permis de contacter plus de quelques dizaines de personnes. Cette opération sera reprise au printemps 2014.

**Taux de réalisation :** 50 %

Objectif du plan 5.2 Entretien des sentiers et la signalétique, et valoriser le paysage

### CI1 Entretien et sécurisation des sentiers ouverts au public

**Objectif de l'opération :** assurer la sécurité du public et le libre passage des promeneurs.

**Résumé des interventions réalisées :** entretien mécanique ou manuel des sentiers, principalement le long de la Loire (servitude de marchepied). Intervention d'une entreprise d'élagage pour abattre des arbres penchés au-dessus de l'aire de pique-nique à Fourneaux-Plage (Chaingy), et fauche de la végétation herbacée d'un tronçon du sentier menant à la Pointe de Courpain par une association de réinsertion.

**Résultats obtenus :** passage maintenu tout au long de l'année (coupe de branches et d'arbres tombés sur le chemin et fauches des bords de sentiers au printemps et en été).

Un chantier exceptionnel avec des bénévoles a été nécessaire pour déplacer une portion de sentier, suite à un effondrement lié à la présence d'un ancien terrier de castor.

L'intervention de l'entreprise d'élagage à Fourneaux a permis d'éliminer un risque dans un secteur très fréquenté par le public.

L'entreprise de réinsertion est intervenue dans un secteur très végétalisé, ce qui a facilité l'entretien dans les semaines qui ont suivi.

Plusieurs ramassages de déchets ont été réalisés en particulier à la Pointe de Courpain et aux îles à Mareau.

**Taux de réalisation :** 100 %



Entretien d'un sentier à Saint-Pryvé



### CI2 Entretien des bornes, des panneaux et des équipements de la réserve naturelle et du sentier pédagogique

**Objectif de l'opération :** assurer l'entretien du mobilier pour qu'il reste visible, lisible et accessible au public.

**Résumé des interventions réalisées :** plusieurs bornes ont été réparées ou remises en place suite à des actes de malveillance. Un panneau de présentation de la réserve a dû également être changé. Une partie des panneaux de la réserve a fait l'objet d'un nettoyage et de la remise en place de la pastille « vous êtes ici ». La barrière en bois sur le chemin de Courpain, vandalisée à plusieurs reprises, a été évacuée pour la sécurité des promeneurs. Les panneaux du sentier pédagogique ont été nettoyés, et la végétation coupée tout au long de l'année pour une bonne visibilité de ce mobilier.

**Résultats obtenus :** maintien des bornes et panneaux de la réserve en bon état.

**Taux de réalisation :** 100 %



Réparation d'une borne

### CI3 Démolition de l'ancien observatoire

Réalisé en 2009.

### CI4 Enlèvement des panneaux périmés

**Objectif de l'opération :** enlèvement de panneaux devenus obsolètes

**Résumé des interventions réalisées :** contacts pris avec les services communaux de Saint-Ay et enlèvement des panneaux « sternes ».

**Résultats obtenus :** enlèvement de cet équipement devenu inutile à cause de l'évolution des milieux naturels (boisement), avec l'aide précieuse des services techniques de la commune de Saint-Ay et remise en état du bord du chemin. Les panneaux ont pu être récupérés en bon état et réutilisés dans le jardin pédagogique de l'association gestionnaire.

**Taux de réalisation :** 100 %

### CI5 Réflexion et création de points de vue sur la Loire

**Objectif de l'opération :** créer des ouvertures pour permettre au public d'avoir vue sur la Loire, dans des secteurs écologiquement peu sensibles.

**Résumé des interventions réalisées :** entretien des ouvertures au niveau de l'entrée de la réserve à Courpain, face à l'île aux Cormorans, et sur le parcours du sentier pédagogique à proximité du parking de Courpain. Un projet de plus grande ampleur est en réflexion avec les services communaux à La Chapelle, mais n'a pu être concrétisé en 2013.

**Résultats obtenus :** les ouvertures existantes ont été entretenues, permettant ainsi au promeneur d'avoir la vue sur la Loire. Ces ouvertures sont également exploitées lors d'animations pour observer les oiseaux sur le fleuve.

**Taux de réalisation :** 50 %

## Objectif du plan 5.3 : Garantir le respect de la réglementation

### EI5 Mise en place d'une stratégie territoriale de surveillance, en lien avec les services de police

**Objectif de l'opération :** Définir une stratégie pour planifier les opérations de surveillance en fonction de la récurrence des infractions sur les différents sites de la réserve et des pics de fréquentation

**Résumé des interventions réalisées :** stratégie validée par le Parquet et effective depuis 2012. Suivi du jugement et de la condamnation de l'auteur d'une infraction verbalisée par la gendarmerie, le brûlage de câbles dans la réserve naturelle, procédure pour laquelle l'association gestionnaire s'était portée partie civile.

**Taux de réalisation :** 100 %



Surveillance de la réserve

### SP1 Surveillance du site, selon programme d'intervention

**Objectif de l'opération :** effectuer des tournées de surveillance toute l'année sur l'ensemble du territoire de la réserve, avec une priorité aux secteurs sensibles et/ou très fréquentés.

**Résumé des interventions réalisées :** réalisation de sorties sur tous les secteurs de la réserve, en semaine et le week-end, en journée ou en soirée. Ces sorties ont été effectuées en interne à l'équipe réserve, ou avec le renfort de Gardes Particuliers de l'association du Sandre Orléanais. Des sorties ont également été organisées avec l'appui d'un agent de la réserve naturelle du Val de Loire.

**Résultats obtenus :** cette présence très régulière sur le terrain a permis de constater ou de relever de nombreuses infractions : dépôt de déchets, traces de feu, introduction de chiens, bivouac, circulation de véhicules à moteur... La constatation de ces infractions n'a pourtant fait l'objet que de 2 timbres-amendes et d'interpellations pédagogiques pour rappeler la réglementation. Pour une majorité d'infractions (dépôt de déchets, feux, circulations de véhicules à moteur...), seul l'impact sur le milieu naturel a été observé et les auteurs n'ont pu être identifiés.



**Taux de réalisation :** 100 %

Information de promeneurs sur la réglementation

## SP2 Entretien des relations avec le Parquet, la gendarmerie, les polices municipales, la police nationale, l'ONCFS, l'ONEMA...

**Objectif de l'opération :** replacer la surveillance de la réserve naturelle dans un contexte juridique plus large, et entretenir des contacts avec toutes les personnes exerçant des compétences dans ce domaine sur le territoire de la réserve naturelle.

**Résumé des interventions réalisées :** des contacts ont été pris avec :

- les membres du Parquet d'Orléans, avec une visite de la réserve en canoë.
- Le nouveau chef de brigade de l'ONCFS, avec l'organisation d'une réunion à la Maison de la Nature avec la DDT sur le thème des plans de contrôles.
- la gendarmerie nationale : discussion avec une équipe de la gendarmerie nationale à Mareau-aux-prés
- les polices municipales de Chaingy, de Saint-Pryvé-Saint-Mesmin, de Mareau-aux-Prés et de La Chapelle Saint-Mesmin: contacts réguliers.
- Les Gardes-pêche particuliers du Sandre Orléanais, qui apportent leur savoir-faire en matière de police de la pêche et des milieux aquatiques, ce qui a permis d'effectuer des tournées de surveillance en soirée.

**Taux de réalisation :** 100 %

## SP3 Pose de panneaux temporaires

**Objectif de l'opération :** informer le public sur certains aspects de la réglementation de la réserve naturelle, ou sur les risques liés au milieu naturel.

**Résumé des interventions réalisées :**

- mise en place en fin d'hiver de panneaux temporaires rappelant l'interdiction de cueillette et d'arrachage des Perce-neige, dans les secteurs de Courpain et du bois de l'Isle.
- Mise en place en été de panneaux temporaires rappelant la réglementation de la réserve naturelle, sur l'île aux Cormorans et l'île de Mareau (notamment pour rappeler l'interdiction de bivouaquer et de faire du feu), avec l'achat de panneaux plus solides et plus pérennes.
- Mise en place d'un panneau d'avertissement suite à la découverte d'un nid de guêpes au sol sur le chemin menant à la Pointe de Courpain, secteur très fréquenté.

**Taux de réalisation :** 100 %



Installation d'un panneau provisoire sur un îlot

Objectif du plan 5.4 : Trouver des solutions aux problèmes de la surfréquentation

EI5 Réflexion sur des solutions pour éviter l'érosion de l'extrême pointe

CI6 Aménagement pour canaliser les visiteurs à Courpain

EI7 Réflexion sur les accès à la réserve et sur la circulation des cyclistes et des cavaliers en rives

Opérations non pertinentes en 2013

Objectif du plan 5.5 : Renforcer l'identité visuelle de la réserve naturelle et de ses limites

CI7 Mise en place d'une signalétique routière et d'accès aux points d'embarquement

Opération non pertinente en 2013

CI8 Mise en place d'une signalétique adaptée pour la réserve naturelle et le périmètre de protection

**Objectif de l'opération :** informer les visiteurs sur la présence, l'intérêt et la réglementation de la réserve naturelle.

**Résumé des interventions réalisées :** mise en place d'un nouveau panneau de présentation de la réserve naturelle au lieu-dit la Croix de Micy, sur un chemin d'accès à la réserve de plus en plus utilisé depuis la fermeture du sentier par les clôtures pour les chevaux au niveau de l'ancien observatoire. Installation d'une borne de limite à l'entrée ouest de la réserve sur la commune de Mareau-aux-Prés.

**Résultats obtenus :** les limites de la réserve naturelle sont bien matérialisées, pour une information optimale des usagers de cet espace.

**Taux de réalisation : 100 %**



Panneau d'accueil de la réserve

### CI9 Délimitations exactes de la réserve naturelle et du périmètre de protection

**Objectif de l'opération :** établir définitivement les limites du site protégé à partir des limites cadastrales (telles qu'annexées au décret de création de la réserve naturelle).

**Résumé des interventions réalisées :** rafraîchissement des peintures de limites de la réserve sur les communes de Saint-Ay et de Mareau-aux-Prés

**Résultats obtenus :** les bornes de géomètres installées en 2012 sont toujours présentes et n'ont pas été détériorées. La poursuite des peintures sera à prévoir en 2014.

**Taux de réalisation :** 75 %



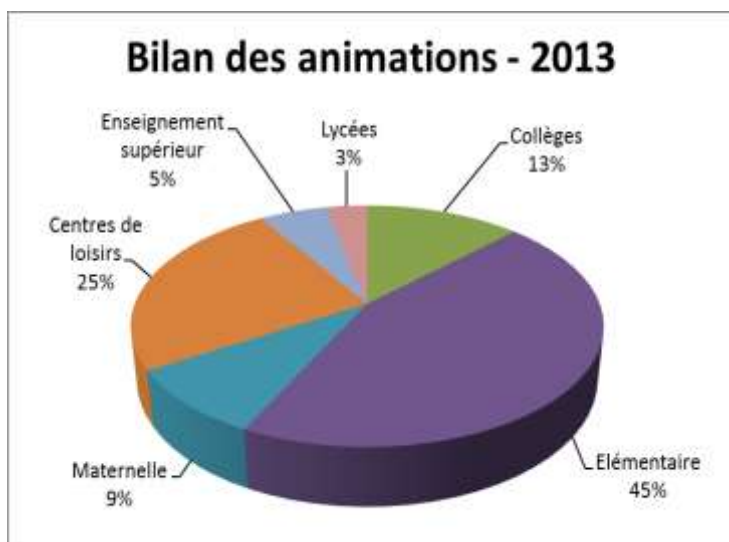
L'installation de bornes enterrées a permis de résoudre les problèmes de limites de la réserve

## 6 Maintenir le rôle pédagogique de la réserve naturelle

Objectif du plan 6.1 : Poursuivre le travail de sensibilisation au sein de la réserve naturelle

### PA2 Réalisation (et préparation) d'animations pour les scolaires et les centres aérés

**Objectif de l'opération :** réaliser des interventions pédagogiques d'éducation à l'environnement.



Bilan des animations avec les scolaires et les centres de loisirs

**Résumé des interventions réalisées :** comme chaque année, nous avons fait de nombreuses sorties sur le terrain avec des classes et quelques interventions en salle. En amont de chaque intervention, nous devons faire connaître notre offre, prendre contact avec les enseignants ou les responsables de groupes, organiser les modalités de l'intervention et préparer le contenu pédagogique, y compris créer parfois de nouveaux supports ou outils pédagogiques

**Résultats obtenus :** les animations scolaires ont permis de sensibiliser 1090 enfants de 32 classes pour des activités sur des demi-journées, parfois des journées

entières. Il faut ajouter les animations réalisées pendant le Festival de Loire et les Olympiades des sciences (à Saint-Pryvé) qui ont touché 33 classes. Les écoles élémentaires sont largement les premières bénéficiaires de l'éducation à l'environnement. Les centres de loisirs représentent un quart du total de l'animation avec un total de 294 enfants, ce qui est beaucoup plus que les années précédentes.

**Taux de réalisation :** 100 %

### PA3, PA4 et PA5 Réalisation de points info-rencontre, d'animations pour des groupes constitués et pour tout public. Participation à des manifestations locales et régionales

**Objectif de l'opération :** faire découvrir la réserve naturelle.

**Résumé des interventions réalisées :** 24 sorties programmées dans l'agenda diffusé au public ont permis de sensibiliser 388 participants.

Une journée « un après-midi d'été au Pâtis », réalisée avec d'autres partenaires travaillant sur le projet d'une maison du Loiret a attiré près de 300 personnes.

Deux conférences ont été organisées cette année sur le thème « une réserve naturelle proche de chez vous », la première à Saint-Pryvé-Saint-Mesmin, la deuxième à Orléans, à l'invitation de la Galerie du Lion.

Six points-rencontres ou rencontres fortuites avec des groupes ont permis de sensibiliser 77 personnes. D'autre part, six sorties ont eu lieu à la demande de groupes constitués : congrès

national des professeurs de physique-chimie, formateurs des MFR (Maisons familiales rurales), animateurs des clubs CPN (Connaître et protéger la nature) etc.



Journée « La Loire à vélo à Fourneaux (Chaingy) »

Nous avons également participé à des festivités locales, comme la foire horticole de Chaingy, la journée « La Loire à vélo », la fête des plantes de Mareau, « un après-midi au Pâtis, avec des animations et une découverte des bords du Loiret et, bien sûr, le Festival de Loire.

**Résultats obtenus :** toutes activités confondues, nous avons encadré 42 groupes « grand public » (sans compter le Festival de Loire).

**Taux de réalisation :** 100 %

Objectif du plan 6.2 : Faire connaître la réserve naturelle et sensibiliser une population élargie à ses richesses

### MS3 Organisation d'un événement "Fête de la réserve"

**Objectif de l'opération :** faire connaître la réserve naturelle, inviter le public à découvrir la réserve et la Loire sous différentes approches : scientifique, ludique, sensitive...

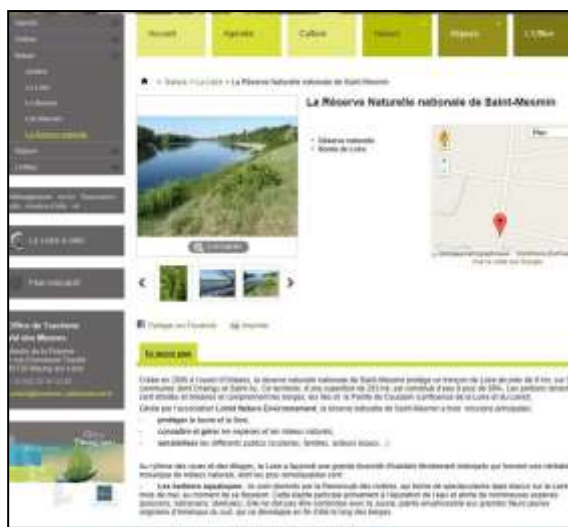
Non pertinent en 2013

### CC3 Rédaction d'articles dans les bulletins municipaux

**Objectif de l'opération :** proposer aux communes concernées par la réserve naturelle de rédiger dans les bulletins municipaux (ou les sites internet) un article sur la réserve naturelle afin de mieux faire connaître aux habitants le patrimoine naturel de leur commune.

**Résumé des interventions réalisées :** transmission aux communes du calendrier des sorties dans la réserve.

- Rédaction et mise en ligne d'un article de présentation des milieux naturels ligériens et de la réserve sur le site internet de la commune de La Chapelle-Saint-Mesmin.



La réserve naturelle en bonne place sur le site Internet de l'office de tourisme du val des Mauves

- Rédaction et publication d'un article sur la faune et la flore du terrain des Grands-Hauts dans le bulletin municipal de Mareau.
- Promotion d'une conférence dans un article paru dans le bulletin municipal de Saint-Pryvé et mise à jour d'un paragraphe sur la Pointe de Courpain sur le site internet de la commune.
- Rédaction et mise en ligne d'un article de présentation de la réserve sur le site de l'office de Tourisme Val des Mauves de Meung-sur-Loire.
- Rédaction et mise en ligne d'un article pour promouvoir une sortie de l'agenda sur le site internet de la ville de Saint-Ay.

**Taux de réalisation :** 100 %

#### CC4 Sensibilisation des usagers de la Loire par l'intermédiaire des clubs

**Objectif de l'opération :** identifier et prendre contact avec les clubs ou fédérations sportives proposant des activités dans la réserve.

**Résumé des interventions réalisées :** réunion préparatoire à la course à pied Chaingy No Limits sur le terrain avec le président du club organisateur, distribution de dépliants sur la réserve naturelle mis à disposition de l'ASPTT lors de sa randonnée de septembre, proposition d'un quizz sur la faune et la flore des bords de Loire aux participants de la randonnée du Mille Pattes Chapellois (association chapelloise) et point rencontre avec une longue-vue face à l'île aux cormorans sur le parcours, rencontre du Président du club de pétanque de La Chapelle.

**Résultats obtenus :** bons contacts. La météo très pluvieuse n'a pas permis de valoriser au mieux les supports préparés avec le club du Mille Pattes Chapellois, mais le partenariat a été intéressant. Des contacts doivent être maintenus avec les clubs organisateurs de manifestations sportives, pour sensibiliser les participants et limiter autant que possible l'impact de ces activités sur le milieu naturel.



Groupe de cyclistes en bord de Loire

**Taux de réalisation :** 100 %

#### CC5 Rédaction d'un plan d'interprétation

Non pertinent en 2013

#### CC7 Edition d'un document vulgarisant le plan de gestion

Réalisé en 2009



## CC10 Réalisation d'un sentier pédagogique

**Objectif de l'opération** : offrir au public un équipement permettant de mieux comprendre la faune et la flore des bords de Loire.

**Résumé des interventions réalisées** : (le plan de gestion prévoyait initialement la restauration du sentier pédagogique de la Croix de Micy à Saint-Pryvé-Saint-Mesmin mais l'opération menée en 2013 s'est portée sur Mareau-aux-Prés)

Fin 2012, la CCVA (Communauté de communes du Val d'Ardoux) a souhaité nous associer à un projet de sentier de découverte de la Loire sur la commune de Mareau-aux-Prés. Nous avons proposé le cheminement et assuré la rédaction des textes des bornes et des panneaux pédagogiques. Le parcours décrit une boucle de 2,5 km qui démarre de l'aire des Isles, lieu de halte sur le parcours de « La Loire à vélo » et à proximité de l'aire de loisirs.



Le panneau consacré aux oiseaux

**Résultats obtenus** : le sentier est en place. Il a été inauguré le 18 janvier 2014 par les élus des communes concernées et en présence du président de la région Centre. Il est aujourd'hui ouvert au public.

**Taux de réalisation** : 100 %

## 7 Prendre en compte les contextes locaux et nationaux de la réserve naturelle pour en optimiser la gestion

Objectif du plan 7.1 Entretien un lien durable avec les collectivités et les services de l'Etat

MS5 MS6 et MS7 Formation et conseils aux services techniques; accompagnement des collectivités dans les projets de valorisation du patrimoine naturel, d'aménagement du territoire ou d'accueil du public

**Objectif de l'opération :** sur demande extérieure ou proposition de notre part, informer et sensibiliser les élus et le personnel des services techniques des communes de la réserve.

**Résumé des interventions réalisées :** contacts réguliers avec les services techniques des communes de Saint-Pryvé-Saint-Mesmin, Mareau-aux-Prés et La Chapelle-Saint-Mesmin, pour la gestion des arbres et de la végétation en limite de réserve.

Animation d'une action de sensibilisation pour les agents chargés des espaces verts sur la commune de Chaingy (présentation de la réserve naturelle, les espèces sensibles, la gestion des espèces exogènes...)

Proposition à la commune de La Chapelle d'un texte pour un projet de panneau sur les sources de Bellevue.

Participation à une réunion interne et à une réunion plénière au Conseil Général, sur l'affectation de la Taxe Départementale des Espaces Naturels Sensibles.

**Taux de réalisation :** 100 %



Aide des services techniques de Chaingy pour la fermeture d'un accès

Objectif du plan 7.2 Echanger nos compétences techniques et scientifiques avec les acteurs du territoire pour une meilleure prise en compte du patrimoine naturel

EI8 Veille sur l'incidence du chantier du pont de l'A71 et sensibilisation du personnel encadrant

Opération terminée en 2011

MS8 et MS10 Partage d'information avec les acteurs exerçant leurs compétences sur le territoire de la réserve naturelle

**Objectif de l'opération :** échanger des informations et effectuer des opérations en commun avec les partenaires de la réserve naturelle.

**Résumé des interventions réalisées :** outre les rencontres régulières avec les administrations et les collectivités qui interviennent sur le territoire de la réserve et du périmètre de protection, en particulier sur le Domaine public fluvial, (Pôle Loire de la DDT, communes...) déjà évoquées, nous avons travaillé tout au long de l'année avec les associations qui mènent des actions dans le secteur : APSL (Association pour la protection du site du Loiret), Naturalistes chapellois, les associations de chasse de Saint-Pryvé-Saint-Mesmin, les pêcheurs (Sandre orléanais et fédération pour la pêche).



Les agents du pôle Loire de la DDT visitent la réserve

**Taux de réalisation :** 100 %

### Objectif du plan 7.3 Prendre en compte les dégâts causés par certaines espèces

#### IP11 Gestion des espèces « à problème » : sanglier et castor

**Objectif de l'opération :** entretenir des contacts avec les acteurs du territoire concernés par ces espèces, et tenter de trouver des solutions pour prévenir les dommages aux cultures, ou pour mener des opérations de gestion de ces espèces, de manière graduelle, en fonction du niveau de dégâts ayant des conséquences économiques.

**Résumé des interventions réalisées :**

**pour le sanglier :** recherche d'indices de présence avec un agent de l'ONCFS et discussions avec le Lieutenant de Louveterie sur un projet de battue administrative. Celle-ci n'a finalement pas eu lieu.



Indices de sanglier dans l'annexe hydraulique de la Croix de Micy

**pour le castor :** pas d'intervention de notre part pour cette espèce en 2013, mais le problème subsiste dans les vergers situés au bord du Loiret dans le périmètre de protection.

**Résultats obtenus :**

**pour le sanglier :** il n'y aurait apparemment pas eu de dégâts dans les parcelles proches de la réserve en 2013, malgré une présence avérée de sangliers. Une observation visuelle a mis en évidence la présence de marcassins, mais la densité reste faible, ce qui n'a pas rendu nécessaire la tenue d'une battue administrative.

**pour le castor :** Un grillage est présent sur une partie du linéaire concerné, mais un entretien plus régulier pour combler les trous creusés sous le grillage serait nécessaire pour empêcher l'accès aux Castors, toujours bien présents dans ce secteur. A l'amont subsistent encore des parcelles non protégées et donc plus vulnérables à d'éventuels dégâts.

**Taux de réalisation :** 100 %

Objectif du plan 7.4 Valoriser les expériences réussies et intégrer celles d'autres partenaires dans une logique de travail en réseau

MS9 Participation au congrès annuel, aux commissions et groupes de travail de RNF (Réserves naturelles de France)

**Objectif de l'opération :** prendre une part active au travail du réseau national des réserves naturelles. Favoriser les échanges pour améliorer nos compétences techniques, scientifiques et administratives.

**Résumé des interventions réalisées :**

- participation au congrès annuel de RNF
- participation des salariés :
  - au Comité de pilotage de la commission « scientifique »,
  - à la commission « éducation à l'environnement »,
  - à la commission « personnel »,
  - au groupe police,
  - coordination nationale du suivi des oiseaux nicheurs, le STOC-EPS.

**Taux de réalisation :** 100 %

Objectif du plan 7.5 Tenter d'orienter la gestion de terrains adjacents à la réserve

MS11 et MS 12 Sensibilisation des propriétaires et des communes.  
Veille sur des opportunités d'acquisitions de terrains et de mise en place de conventions de gestion

**Objectif de l'opération :** s'intéresser à la gestion des territoires proches de la réserve naturelle.

**Résumé des interventions réalisées :**

- Rencontre d'un riverain pour l'installation d'un nouveau panneau de présentation de la réserve naturelle en limite de sa propriété
- Suivi de la flore des Grands-Hauts (Mareau aux Prés)
- Réunion avec les responsables du Centre équestre pour étudier la gestion des arbres de la réserve qui empêchent le passage des engins pour l'entretien des clôtures. Coupe de ces branches.
- Entretien de la haie plantée dans une prairie au lieu-dit Gattecet, dans le périmètre de protection de la réserve naturelle.



Les Grands-Hauts par un soir d'orage

**Taux de réalisation :** 75%

## 8 Optimiser l'entretien du matériel, le fonctionnement et la gestion administrative

Ces opérations, de nature plus administrative, regroupent les aspects suivants :

- l'entretien du matériel,
- le montage et le suivi des dossiers,
- la préparation des réunions du Comité consultatif et du Conseil scientifique,
- les réunions internes,
- la formation du personnel,
- l'évaluation annuelle du plan de gestion.

Le Comité consultatif s'est réuni en séance plénière à la DREAL le 27 mars 2013.

Le Conseil scientifique s'est réuni le 20 février 2014 à la Maison de la Nature.



Sauge officinale sur la pente de la levée à la Bouverie (Chaingy)

### **Photos de couverture (en commençant en haut à gauche et en tournant dans le sens des aiguilles d'une montre) :**

*Corydale à bulbe plein, Chardonneret élégant, indice de Castor européen, Chabot, Paon du jour, Lézard des murailles, Salsifis douteux, exuvie de Gomphe serpent, Erythrée petite-centaurée, Lucane cerf-volant, Martin pêcheur d'Europe, Aigrette garzette.*

**Au centre :** animation autour du jeu de l'oie de la réserve

### **Quatrième de couverture :**

L'île de Mareau à l'étiage.

### **Crédit photos :**

Annick Billot, Michel Chantereau, Guillaume Chevrier, Joël Dumont, Agnès Hergibo,, Damien Hémeray, Christophe Lartigau, Philippe Méry, Aurélie Mougel, Denis Pluta, Nicolas Pointecouteau, Pascal Rossler, Amélie Soulat, Coraline Winterberger



## Réserve naturelle **SAINT-MESMIN**



Loiret Nature Environnement  
64, route d'Olivet  
Maison de la Nature  
et de l'environnement  
45100 ORLEANS

Tél : 02 38 56 90 63