

Loiret
Nature
Environnement



2019

RAPPORT
D'ACTIVITÉS



Sommaire

Les inventaires et expertises biodiversité..... p. 2

Les projets "Développement Durable"..... p. 14

La sensibilisation et l'Education à l'environnement..... p. 18

La Réserve Naturelle Nationale de Saint-Mesmin..... p. 21

La vie de l'association..... p. 28

Les inventaires et expertises biodiversité

Les suivis ornithologiques

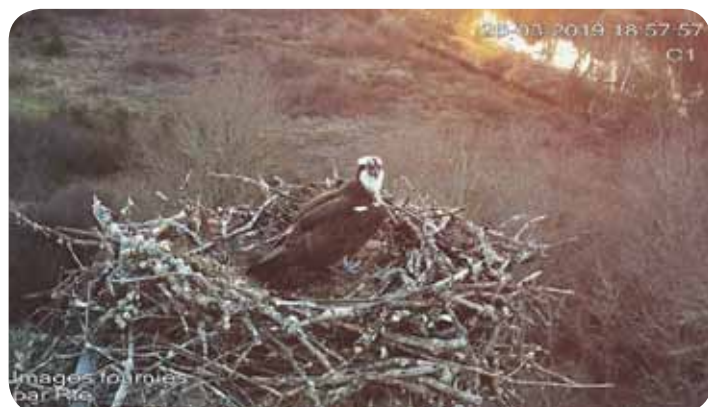
Le balbuzard pêcheur

C'est maintenant chose faite : **le nid du Ravoir est visible en ligne**. Depuis 2017, vous avez pu suivre l'évolution du grand projet partenarial que nous avons lancé avec l'ONF, Rte et la Ville d'Orléans (MOBE) pour dynamiser l'accueil du public au Ravoir et la sensibilisation autour du Balbuzard pêcheur.

Le projet comportait l'installation de caméras sur trois nids (deux nids sur pylônes Rte et le nid bien connu de l'étang du Ravoir), la création d'un site Internet destiné à recevoir les images, le renforcement de la signalétique en forêt et l'édition d'une nouvelle brochure sur l'espèce (bilingue !).

La nouvelle caméra a été installée en février 2018, puis il fallut encore attendre plusieurs mois pour que les images prises par la caméra du Ravoir soient accessibles en ligne (choix d'un opérateur et d'un abonnement permettant d'émettre un gros volume de données en continu). Pour le début de la saison 2019, les images étaient enfin visibles sur nos écrans. Nous avons donc pu, malgré quelques bugs de la caméra, **suivre la reproduction du couple du Ravoir** jusqu'au départ du mâle à la mi-septembre.

Le site internet www.objectifbalbuzard.com permet, en plus des images en direct des trois caméras, de découvrir une rubrique « **Carnet de bord** » qui présente un commentaire régulièrement actualisé des images en direct ; une rubrique « **Espèce** » qui permet de tout savoir sur la biologie et l'écologie du balbuzard et une rubrique « **Etudes et recherches** » où sont listées toutes les publications des acteurs de la protection de l'espèce en région Centre-Val de Loire. Une « **balbuthèque** » est également disponible où sont compilées les plus belles images et vidéos.



Caméra du Ravoir - mars 19 © Rte



En mars 2019, la femelle Zora n'étant pas rentrée de migration, Panchita, une femelle baguée en Galice en février 2011, s'est appariée avec le mâle 6A. **Deux jeunes sont nés** à la mi-mai et ont pris leur envol au début du mois de juillet mais le premier a rapidement disparu sans que l'on sache ce qu'il lui était arrivé. Le second a passé son été au bord de l'étang et a dû partir en migration aux alentours de la mi-août (il n'a plus été observé sur le nid à partir du 12/08).

Ailleurs en forêt, sur les 38 sites suivis par notre équipe de bénévoles, en liaison avec Rolf Wahl qui continue à assurer le baguage des jeunes, **25 couples se sont reproduits**, dont 21 avec succès, et **48 jeunes sont nés**. Dix jeunes ont été prélevés dans le cadre du programme de translocation mené par le Marais d'Orx dans les Landes. Tous les jeunes ont pris leur envol, sauf deux qui sont décédés.

Nous avons continué à accueillir le public au Ravoir comme chaque année, jusqu'à la fermeture de la forêt le 18 juillet pour cause de risque d'incendie.

Le 19 décembre dernier, le Conseil national de la protection de la nature (CNPN) a validé le **nouveau Plan national d'actions en faveur du Balbuzard pêcheur et du Pygargue à queue blanche**.

Il va être prochainement soumis à consultation publique puis il sera **mis en œuvre pour une durée de dix ans (2020-2030)**. Rappelons que le Balbuzard a déjà fait l'objet de deux plans d'actions (1999-2004 et 2008-2012).

Le Pygargue à queue blanche occupant globalement les mêmes milieux, avec un régime alimentaire proche, et étant en augmentation lente en France (trois couples reproducteurs connus en 2019, dont un dans notre région Centre-Val de Loire), le ministère de l'écologie a jugé pertinent de rassembler les espèces dans un même plan d'actions.

Ce PNA sera décliné en plans régionaux d'action (PRA), comme c'était le cas précédemment. Le Comité régional Centre-Val de Loire dont LNE fait partie se réunit une ou deux fois par an, sous l'égide de la DREAL.

Le projet sur les espèces porte-étendard

La Chevêche d'Athéna

Le projet sur les espèces portes-étendard qui portait prioritairement sur la Chevêche d'Athéna s'est clôturé en 2018 et un bilan des cinq années d'études sur le sujet a été publié dans le numéro de juillet 2019 de la revue Recherches naturalistes en région Centre dans l'article intitulé « **La Chevêche d'Athéna, porte-étendard de la restauration du bocage orléanais** ».

En parallèle, la pose de nouveaux nichoirs en kit construits pas l'ESAT J. Pinaud de Saran a eu lieu en début d'année sur les communes de la périphérie de la forêt d'Orléans et sur une partie du val de Loire, portant à **106 le nombre de nichoirs installés depuis 2015**.

La Chevêche niche dans des cavités, le plus souvent dans des vieux arbres mais aussi dans les murs des vieilles fermes et la première cause de disparition de la Chevêche est la raréfaction de son habitat : milieux agricoles ouverts, prairies, bocages, vieux vergers, cultures extensives ponctuées de fermes isolées. **L'installation de nichoirs est indispensable** afin de fournir aux chevêches des sites de reproduction de substitution **pour renforcer les noyaux de population existants et permettre à l'espèce d'étendre son aire de répartition** en colonisant de nouveaux sites.

En fin d'année 2019, un appel à dons a été lancé auprès des adhérents et ouvert plus largement via facebook, afin de pouvoir, à nouveau, faire réaliser une trentaine de nouveaux nichoirs. Le public ayant répondu présent pour cet appel, l'association fera fabriquer 30 nichoirs supplémentaires qui seront ensuite posés en 2020 par le noyau de bénévoles impliqués dans cette action.



© G. Chevrier

En quête de biodiversité

La Chevêche d'Athéna, porte-étendard de la restauration du bocage orléanais

Par Pierre-Denis MACHAUX¹⁾, Denis MÉDÉ²⁾ et Marie-Christine HENRI³⁾ de BELLERIVE⁴⁾

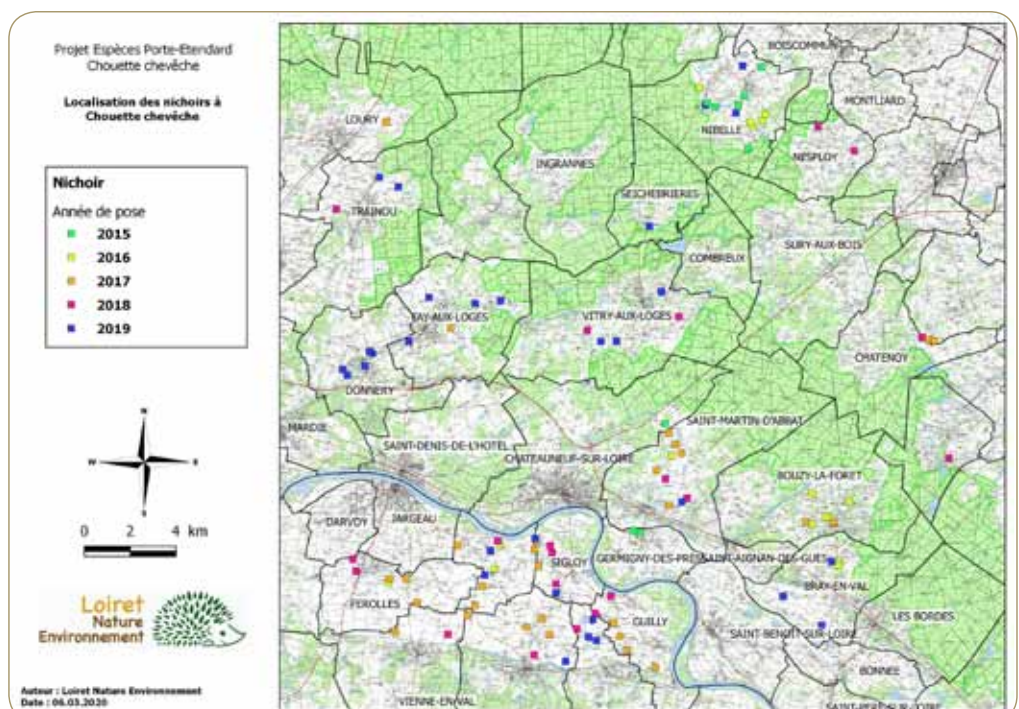
Dans le cadre de la Charte forestière de territoire de la forêt d'Orléans, l'association Loiret Nature Environnement a mené diverses actions dans le but de préserver les zones périphériques fonctionnelles du massif orléanais. Une de ces actions privilégiées est la mise en place de nichoirs en bois. L'association a choisi de consacrer ses efforts sur une espèce emblématique de ces milieux : la Chevêche d'Athéna (Athene noctua), qui a fait l'objet de plusieurs études scientifiques sur les cinq dernières années (Pérez, 2012 ; Szwarcman, 2014 ; Pérez, 2017). Ainsi, l'espèce a été recensée sur 52 communes et les facteurs influençant son installation ont été analysés : habitats, impact des produits antiparasitaires, abondance en vers de terre. En parallèle, l'association a organisé des formations pour les agriculteurs, des journées de sensibilisation du grand public et des plantations de haies et d'arbres fruitiers. Par ailleurs, une centaine de nichoirs ont été fabriqués et installés chez des agriculteurs ou des particuliers.

Mots-clés : Chevêche d'Athéna ; inventaire ; bocage ; forêt d'Orléans ; Loiret ; mesures agroenvironnementales ; produits antiparasitaires.

Key words : Little Owl survey; hedgerows; forest d'Orléans; Loiret department; agroenvironmental measures; anti-parasitic products.

Summary : Within the framework of the 'Forest d'Orléans territory forestry charter' the Loiret Nature Environment association took various actions in order to preserve the forest d'Orléans' peripheral functional zones, these areas for hosting of numerous species that nest in the forest. The association chose to concentrate its effort on the emblematic species of these habitats: the Little Owl (Athene noctua), that has been the focus of several scientific studies during the last five years (Pérez, 2012; Szwarcman, 2014; Pérez, 2017). Thus, the species has been recorded in 52 communes and factors influencing its presence there were analysed: habitat, impact of anti-parasitic products, earthworm abundance. Alongside this work the association organized workshops for farmers, awareness events for the public and the planting of hedges and fruit trees. Additionally, some 100 nest boxes were built and erected on farms or other private spaces.

Tous les nichoirs posés par l'association sont visités chaque année : au début de l'été pour évaluer le succès de la reproduction et durant l'hiver pour les nettoyer. Cela nous permet de savoir qu'environ 10% de ceux-ci ont été occupés les années précédentes.



Les suivis herpétologiques

Les actions menées en faveur du Pélobate brun

La conservation du Pélobate brun est un enjeu majeur à l'échelle de la région. Depuis 2011, c'est LNE qui a en charge le suivi, pour le Loiret, de cette espèce particulière d'amphibien fouisseur, menacée d'extinction en France.

Suite au rachat du site par le Conservatoire des espaces naturels Centre-Val de Loire en 2017, des actions de conservation ont été mises en place, afin de favoriser la population de Pélobate brun. Ainsi, ont eu lieu en 2018 des **travaux de restauration et de créations de mares**, devant servir de lieux de reproduction pour le pélobate.

Fort de ces années d'expérience dans le suivi de cette espèce, **LNE a poursuivi le suivi du Pélobate brun en 2019** afin également d'évaluer sur le long terme l'impact des travaux effectués.

L'ensemble des mares du site connu, soit 19 au total, ont donc été suivies régulièrement entre mars et juin à l'aide d'un hydrophone (dispositif d'écoute du chant du Pélobate brun mâle sous l'eau).

Les résultats sont hélas sans appel, **l'espèce ne s'est pas reproduite cette année**. L'une des raisons potentielles expliquant cette absence de reproduction, serait le non-remplissage des mares en début d'année ayant notamment conduit à un assèchement précoce de celles-ci dès les mois de mai-juin.

Face à ce constat, la décision a été prise de poursuivre l'étude en mettant en place des prospections terrestres nocturnes en groupe, et ainsi multiplier les surfaces prospectées, et d'augmenter nos chances de **trouver des individus en déplacement**. 2 pélobates ont ainsi pu être observés fin juin, lors d'une soirée chaude,



© K. Billard

montrant que les pélobates n'ont tout de même pas déserté le site.

En complément des sorties nocturnes, **quatre barrières-pièges ont été posées** début septembre avec l'aide de nombreux bénévoles, sur des secteurs stratégiques du site du conservatoire, dans le but **d'établir les corridors biologiques de l'espèce sur le site**. En espérant pouvoir en tirer quelques enseignements intéressants...



Barrière-piège en croix posée sur un fossé © E. Noraz



2 Pélobates bruns observés en 2019, photo de gauche individu mâle © K. Billard. Photo de droite individu femelle © A. Berger

Actualisation de la répartition des amphibiens dans le Loiret

L'association étudie depuis 2011 la répartition des différentes espèces d'amphibiens connus dans le département.

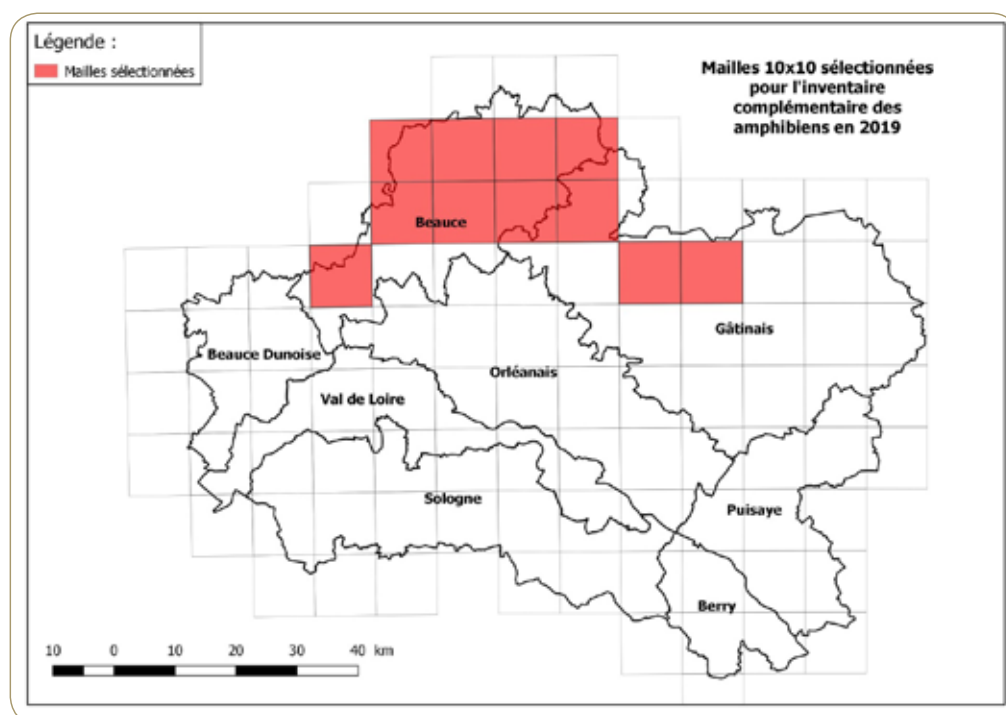
Dans cet objectif, des inventaires systématiques sont organisés chaque année dans une région particulière du Loiret : la Beauce en 2011, le Gâtinais de l'Ouest en 2012, la Puisaye en 2013, le Val de Loire et les marges de la Sologne en 2014 et 2015, le Gâtinais de l'Est en 2016, le Berry en 2017 et l'Est orléanais en 2018.

Par ailleurs, il y a un an, nous avons mis en évidence, lors d'une synthèse de l'ensemble des données biodiversité du département, des secteurs de Beauce et du Gâtinais comportant un **faible nombre de données de tritons et de salamandres**. Il est donc apparu intéressant d'effectuer des prospections complémentaires dans ces secteurs afin de combler ces lacunes.

C'est dans ce but que 11 mailles de la Beauce et du Gâtinais ont été sélectionnées en 2019 pour y mener un inventaire des urodèles ; au total, 72 points d'eau ont fait l'objet d'une prospection par les chargés d'étude de l'association et une équipe de bénévoles.

5 espèces d'urodèles sur les 6 présentes dans le département ont été contactées, parmi elles **une espèce inédite** pour le secteur de l'étude, le **Triton ponctué**, une espèce en régression à l'échelle du département et de la région et inscrite sur la liste rouge régionale en tant qu'espèce **menacée de disparition**. Cette espèce a été observée à trois reprises sur le secteur de l'étude. **Le Triton crêté**, une autre espèce inscrite sur la liste rouge régionale, a également été contacté à deux reprises en Beauce, où cette espèce n'avait jamais été vue jusqu'à présent. Sans oublier bien sûr **le Triton alpestre** vu à Chevilly à proximité de la forêt d'Orléans. Seul **le Triton marbré** reste absent du secteur, mais cela n'est guère étonnant, car s'agissant d'une espèce forestière, les grandes étendues ouvertes de la Beauce et du Gâtinais lui sont peu favorables !

L'année prochaine LNE poursuivra ces inventaires complémentaires des urodèles en Beauce dunoise ou petite Beauce, à l'est du département, une autre région où subsiste un manque important de données !



Triton ponctué © Wikimedia Commons



Triton crêté © Wikimedia Commons

Actualisation de l'inventaire des ZNIEFF

Le programme d'inventaire des Zones Naturelles d'Intérêt Ecologique Faunistique et Floristique (ZNIEFF) est un outil de connaissance du patrimoine naturel et d'aide à la décision en matière d'aménagement du territoire. Depuis 2011, Loiret Nature Environnement contribue à améliorer la connaissance des habitats et des espèces qualifiées de « déterminants ZNIEFF ».

Durant l'année 2019, LNE a orienté l'ensemble de ses efforts de prospection sur le secteur des vallées de l'Aquiaine et de la Notreure (Carte) en parallèle du projet sur l'étude « des fonds de vallée de l'Aquiaine et de la Notreure » présenté ci-après.

Cinq sites ont été retenus pour faire l'objet d'inventaires faune-flore approfondis (94 ha prospectés de mars à septembre) afin d'évaluer leur intérêt en tant que Zones Naturelles d'Intérêt Ecologique, Faunistique et Floristique en région Centre.

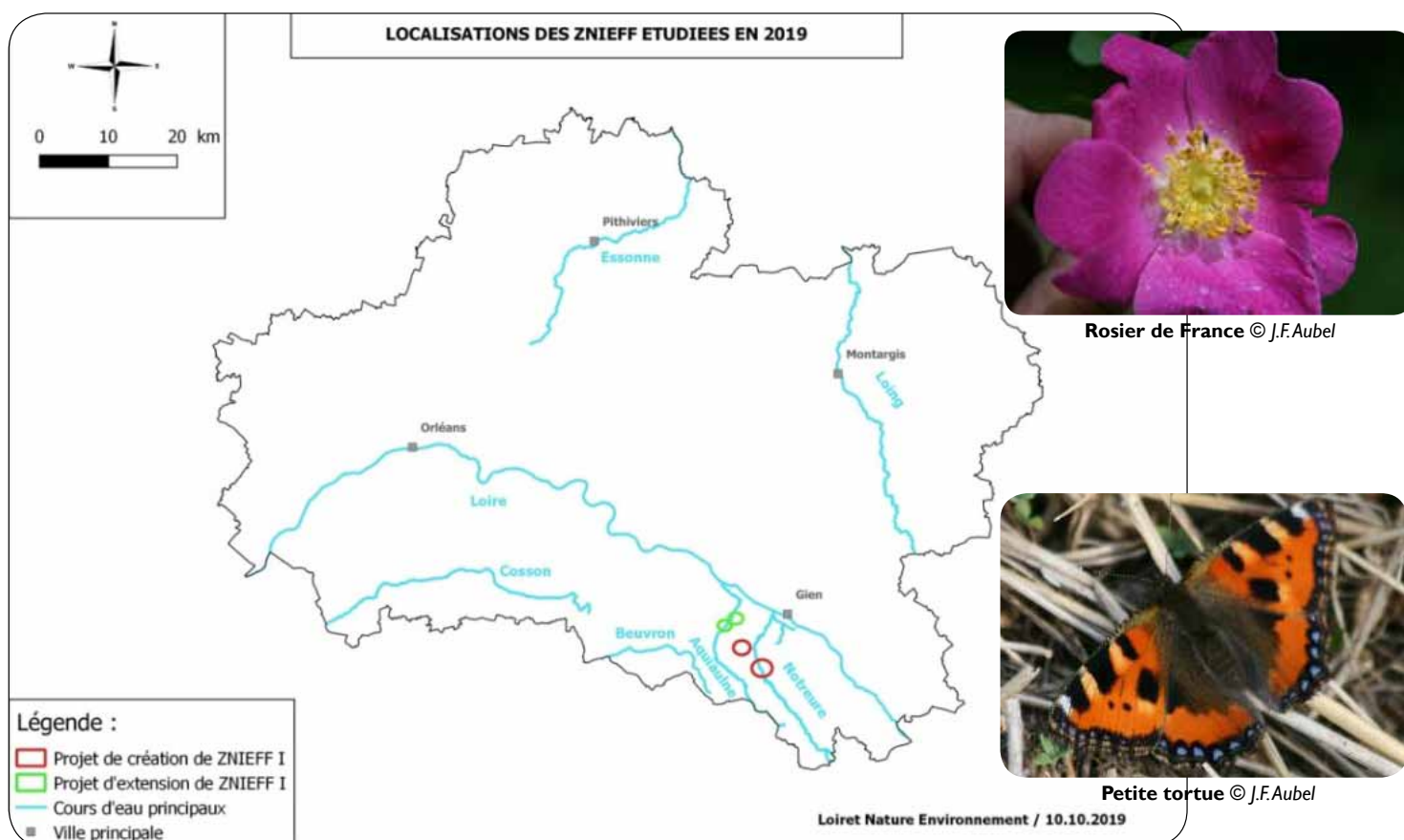
Sur ces cinq sites, quatre ont finalement été sélectionnés pour faire l'objet de création ou d'extension de zonage.

En 2019, LNE a donc proposé à la DREAL Centre-Val de Loire la création de deux ZNIEFF de type I et deux extensions :

- Une création sur l'Aquiaine « Prairies et étangs de la Villaudrie »
- Une création sur la Notreure « Prairies humides du Moulin Brosse »
- Deux extensions de ZNIEFF de type I, sur le site des « Prairie et aulnaie-frênaie des Vallées et de la Coquillière » dans la vallée de l'Aquiaine.

Il reste dans ce secteur plusieurs zones qui mériteraient d'être proposées en ZNIEFF, notamment les prairies à Narcisse des poètes à Autry-le Châtel ou encore le boisement marécageux de la Ronce.

En 2020, Loiret Nature Environnement souhaiterait également poursuivre l'actualisation et la création de ZNIEFF sur d'autres secteurs du Loiret notamment sur les vallées du Puisieux et du Vernisson où de belles prairies humides ainsi qu'un étang remarquable ont été repérés lors de nos prospections 2019.



Localisation des projets de création et d'extension de ZNIEFF retenues en 2019

Diagnostic et fonctionnement écologique des cours d'eaux

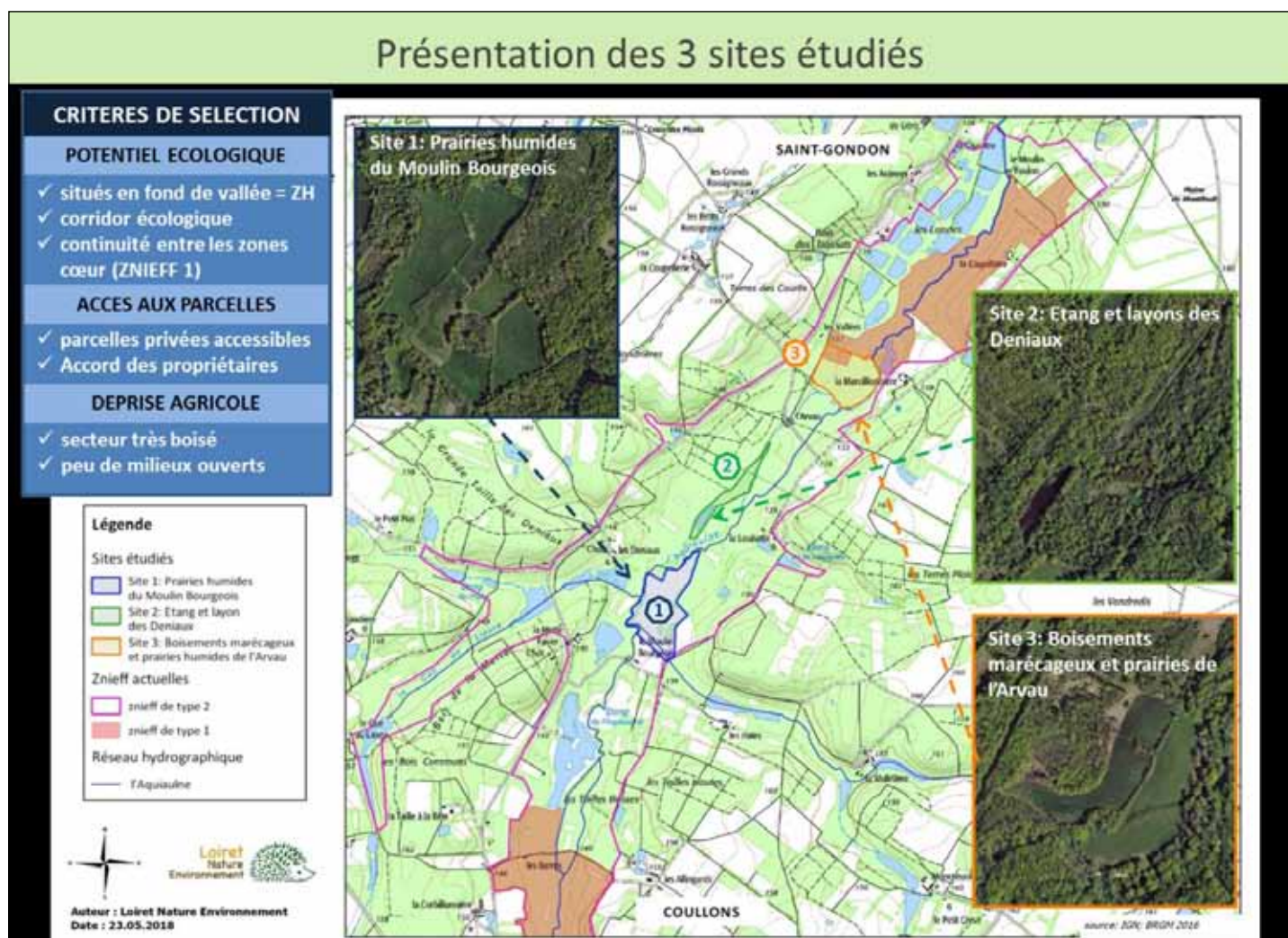
La Notreure et l'Aquiaulne

Les vallées de l'Aquiaulne et de la Notreure abritent encore des milieux rares, d'un grand intérêt écologique, qui représentent des enjeux forts au regard de la biodiversité de notre département. Pourtant, ces milieux restent méconnus et souvent peu protégés.

Dans le cadre d'un appel à initiatives pour la préservation de la biodiversité des milieux humides lancé par l'Agence de l'Eau Loire-Bretagne, Loiret Nature Environnement avait souhaité étudier les corridors constitués par ces deux rivières afin d'établir des propositions de mesures pour la bonne gestion de ceux-ci.

La réalisation de ce projet, mené sur deux ans, de 2017 à 2019, a permis l'étude de 3 sites dans le cadre de la restauration des corridors de la vallée de l'Aquiaulne.

Ces sites ont bénéficié d'un diagnostic écologique approfondi ce qui a permis d'élaborer ensuite une stratégie d'actions en concertation avec les acteurs locaux (propriétaires, Pays Giennois, Chambre d'Agriculture, CEN Centre-Val de Loire...).



Les 3 sites retenus dans le cadre du projet se situent sur les communes de Coullons et de Saint-Gondon au bord de l'Aquiaulne.

Les sites se situent au sein de la ZNIEFF de type 2 « Vallée de l'Aquiaulne », comprenant deux ZNIEFF de Type 1, la ZNIEFF des « Prairie et aulnaie-frênaie des Vallées et de la Coquillière » située en aval des 3 sites étudiés ; et la ZNIEFF de la « Prairie et aulnaie marécageuses de la Thielle » située en amont des trois sites étudiés.

L'identification des enjeux environnementaux a mis en avant **des habitats et des espèces d'intérêt patrimonial** avec la présence de **nombreux écosystèmes marécageux et sur deux des trois sites étudiés, des prairies bocagères encore caractéristiques**. Cependant, le secteur souffre d'un phénomène de **déprise agricole qui conduit à une fermeture progressive des milieux** avec pour conséquence une **rupture des corridors de milieux ouverts**. En parallèle, la fertilisation de certaines prairies conduit à une **banalisation des végétations existantes**.

Afin d'assurer la préservation et la restauration de ces secteurs à enjeux, des propositions techniques de gestion ont été faites. Ces orientations de gestion à destination des propriétaires ont pour objectifs : la réouverture des milieux, la restauration de l'oligotrophie (arrêt de la fertilisation pour rétablir la pauvreté du milieu en éléments nutritifs) et le maintien du caractère marécageux.

Cette première approche du sujet établit une base pour initier des actions sur les vallées de l'Aquiaulne et de la Notreure notamment dans le cadre du Contrat territorial du Pays Giennois en cours d'élaboration.

En parallèle, le projet a permis une prise de contact et un recensement d'une partie des propriétaires des deux vallées étudiées. Ceux concernés par l'étude ont bénéficié d'un retour sur le diagnostic de leur site et d'un complément technique par le biais de fiches de gestion rédigées en collaboration avec notre réseau régional FNE Centre-Val de Loire.

Ce travail de prospection sur les vallées de l'Aquiaulne et de la Notreure a enfin contribué à l'amélioration des connaissances environnementales. Les secteurs à enjeux ont été valorisés en 2019, par **la proposition de création de deux ZNIEFF de type I et d'une extension de la ZNIEFF de type I « Prairie et aulnaie-frênaie des Vallées et de la Coquillière »**. En 2020, la proposition de nouveaux secteurs en ZNIEFF est envisagée.



Sous-bois à Jacynthe - Vallée de l'Aquiaulne © E. Noraz



Dorine à feuilles opposées - Vallée de l'Aquiaulne © E. Noraz

Le bassin amont du Loing

Dans le cadre de l'appel à initiatives pour la biodiversité de l'Agence de l'Eau Seine-Normandie, nous avons poursuivi notre **diagnostic écologique du bassin amont du Loing, pour évaluer les potentialités de recolonisation du bassin de la Seine par les mammifères semi-aquatiques patrimoniaux qui vivent sur la Loire (Castor, Campagnol amphibie et Loutre).**



Traces de campagnol amphibie © MN de Bellefroid

Après les inventaires faunistiques et floristiques menés en 2018 sur le chevelu amont entre le Huillard et le Solin, ce sont les linéaires de l'est du bassin qui ont été inventoriés cette année (flore, insectes, mollusques, crustacés, amphibiens, reptiles, oiseaux et mammifères).

Les tronçons explorés se sont révélés un peu plus intéressants, le Puiseaux et le Vernisson étant encore en relativement bon état écologique.

La progression et les inventaires naturalistes dans cette partie du département sont cependant rendus très compliqués par la fermeture de nombreuses propriétés privées.

Des contacts ont été pris avec l'Épage, syndicat de l'ensemble du bassin du Loing, pour que notre travail d'étude de la biodiversité puisse être intégré dans leurs missions de gestion des cours d'eau et zones humides annexes.



Le Puiseaux © MN de Bellefroid



Etang de la Noue Mazonne-Chatenoy © MN de Bellefroid

Le suivi de la biodiversité des communes du Loiret

Stratégie d'inventaires de la biodiversité d'Orléans Métropole

En 2019 s'est achevée l'étude que nous menions depuis près de deux ans sur la **Métropole d'Orléans**. Il s'agissait d'établir une **stratégie d'inventaires de la biodiversité puis d'élaborer les plans de gestion de cinq sites sélectionnés**, soit peu connus (faible nombre de données), soit menacés par des projets urbanistiques.

Les sites suivis étaient les suivants : site de Champillou (127 ha) à Marigny-les-Usages, de Coquille-la Gerberie (111 ha) à Saint-Jean de Braye, de Pont-aux-Moines (19 ha) à Mardié/Chécy, de Moque-Baril (148 ha) à Saint-Hilaire-Saint-Mesmin et de la Brossette (56 ha) à Chanteau.

Ces cinq sites avaient été sélectionnés préalablement grâce à une importante compilation de données (faune et flore mais aussi pressions et impacts, tels que projets urbanistiques, infrastructures, obstacles aux déplacements...).

Deux sites étaient directement concernés par des projets de développement urbain (Champillou par l'extension du Parc technologique d'Orléans-Charbonnière et La Brossette par l'extension de lotissements), les autres ont été sélectionnés car des lacunes dans la connaissance étaient évidentes.

Les inventaires naturalistes ont duré un an, de juin 2018 à juin 2019 : flore, habitats naturels, insectes, amphibiens, reptiles, oiseaux et chauves-souris ont été méthodiquement recensés. Les indices de présence de mammifères terrestres ont également été notés. L'étude a été menée avec le Comité départemental de la protection de la nature et de l'environnement (CDPNE) pour les chauves-souris et le Laboratoire

d'Eco-entomologie d'Orléans pour les insectes, les salariés de LNE prenant en charge les autres groupes.

Tous les sites se sont révélés très intéressants, certains abritent même une **biodiversité exceptionnelle**, comme celui de **Marigny-les-Usages**, avec 62 espèces patrimoniales sur 581 au total, la moitié d'entre elles étant liées aux boisements. Un coléoptère saproxylique (qui vit aux dépens du bois mort) inconnu pour la région, *Lissodema cursor*, y a été découvert et la Scille à deux feuilles, *Scilla bifolia*, magnifique petite étoile bleue fleurissant en sous-bois au printemps, y a été retrouvée alors qu'elle n'avait plus été observée à Marigny depuis le 19^e siècle.

Grand capricorne, punaise rarissime, coléoptère rare consommateur de champignons, Triton ponctué, orchidées, Chevêche d'Athéna, Alouette lulu, onze espèces de chauves-souris... **l'étude a une nouvelle fois démontré l'intérêt d'inventaires approfondis sur des secteurs choisis pour améliorer la connaissance** : 2 152 données ont été générées dans le cadre de l'étude.

Des plans de gestion ont été établis et des mesures de réduction d'impact et de compensation ont été préconisées pour le site de Champillou, directement concerné par l'extension de la ZAC, afin de préserver les milieux et les espèces les plus fragiles.

Orléans Métropole dispose dorénavant d'un outil performant pour pouvoir concilier au mieux la préservation de sa biodiversité et l'inévitable développement urbanistique de son territoire. Des contacts bilatéraux vont désormais avoir lieu entre les communes et les services de la Métropole dans les mois à venir afin de mettre en œuvre, progressivement, les plans de gestion proposés par LNE.



Scille à deux feuilles © A. Eichler



Lissodema cursor © J.D. Chapelin Viscardi

Inventaires de la Biodiversité Communale



Les Inventaires de la Biodiversité Communale (IBC) s'inscrivent dans le cadre de la Stratégie régionale de la biodiversité établie en Région Centre, et doivent permettre de :

1 - réaliser un état des lieux et améliorer les connaissances sur la biodiversité locale, sensibiliser et mobiliser des élus et citoyens pour conserver, voire augmenter, la richesse faunistique et floristique des « poumons verts » du territoire communal,

2 - intégrer autant que possible les Trames vertes et bleues définies au sein des documents d'urbanisme en projet ou en cours d'élaboration dans la commune.

En 2019, nous avons finalisé l'IBC sur les communes de Montargis et Saint-Jean de Braye. Ces communes avaient choisi de clôturer leur IBC de façon festive au printemps 2019 lors des JDD (Montargis) ou de la semaine « Naturellement dehors » en mai (St Jean de Braye).

Les fiches de gestion de leur territoire leur ont été remises et des ateliers ont été organisés avec les agents des services techniques pour les informer des richesses de leur territoire et les sensibiliser à la gestion écologique des espaces verts.

Les actions se sont poursuivies sur les communes de Jargeau et Olivet (sensibilisation, réunions avec les Groupes de Travail, conférence, etc...) qui termineront leur IBC au printemps 2020.

Soucieuses de pérenniser leur IBC, **les communes de Mézières-les-Cléry et Mareau-aux-Prés se sont lancées, avec notre appui, dans un projet « post-IBC ».** Celui-ci consistera à élaborer des panneaux d'exposition présentant la faune et la flore patrimoniale du territoire et à concevoir des livrets pédagogiques à destination des écoles.

Enfin, Orléans Métropole a retenu la candidature de LNE et de ses partenaires (le Comité Départemental de la Protection de la Nature et de l'Environnement (CDPNE) et le Laboratoire d'Eco-entomologie d'Orléans, pour mener à bien un **IBC sur les trois communes de Mardié, Boigny-sur-Bionne et Marigny-les-Usages.** Les inventaires seront menés en 2020 mais les premières réunions de calage et recherches bibliographiques ont eu lieu au cours de l'automne.

Ardon, étude de la biodiversité sur les résidences de la commune

En 2019, l'entreprise de conception et de gestion d'espaces paysagers LaviVerte s'est rapprochée de nous pour que nous établissions un diagnostic des espaces verts (accotements, lagunes pluviales, bords de jardins...) qu'elle gère sur la commune d'Ardon. L'objectif était de pouvoir les conseiller, ou les conforter, dans la prise en compte de la biodiversité. Ainsi, toutes les résidences de la commune ont fait l'objet d'un inventaire botanique, entomologique (papillons de jour) et ornithologique et une série de préconisations de gestion ont été remises à l'entreprise, qui travaille déjà de longue date dans cet esprit de gestion écologique et durable. **Notre collaboration pourrait se prolonger en 2020 et déboucher sur un IBC avec Ardon.**

Ormes, inventaire de la biodiversité du bois de la Canaudière

La commune d'Ormes nous a missionnés sur un inventaire de la biodiversité des 200 ha couverts par le Bois de la Canaudière (Ormes et Bucy-Saint-Liphard). Il s'agit principalement d'une chênaie acidiphile, avec plusieurs mares, un étang de pêche, quelques plantations de pins et de belles clairières propices à la floraison d'espèces rares, telles la **Gentiane pneumonanthe (Gentiana pneumonanthe)**. Plusieurs espèces d'insectes saproxyliques indicateurs de la **qualité des forêts** ont été observées, tels *Platyrhinus resinosus* ou *Ampedus balteatus*. Les oiseaux étaient également au rendez-vous, avec 63 espèces nicheuses et des peuplements d'oiseaux très complets : les quatre espèces de pics forestiers, les quatre espèces de pouillots nicheurs dans notre région également, ainsi que cinq espèces de mésanges sur les six connues dans le département, tous les colombidés, sans parler de l'Alouette lulu qui niche probablement dans la clairière à **Gentiane pneumonanthe**. **Autant de raisons de préserver un boisement vivant, dans toutes ses composantes, ouvertes et fermées** : futaies de feuillus, de résineux ou mixtes, sous-étage (bouleaux, noisetiers...), lisières, clairières, manteau, ourlet, zones humides intra-forestières... Un sentier pédagogique agrémenté de sept panneaux présentant les résultats de l'inventaire sera mis en place en 2020.

Nos autres suivis

Les chantiers de dévégétalisation du lit de la Loire

Depuis 2005, les travaux d'entretien en Loire menés par le Pôle Loire de la DDT pour garantir les écoulements, font l'objet d'une concertation avec notre association et de visites de terrain préalablement aux travaux.

L'expertise que nous assurons se traduit par des préconisations qui ont pour fonction de prévenir la destruction d'espèces protégées et de limiter l'impact des travaux sur le milieu naturel. En 2019, nous avons été consultés à plusieurs reprises par la DDT pour une série de chantiers de dévégétalisation ou d'entretien du lit.

De manière générale, nous veillons à ce que la présence de la faune, en particulier du castor, de la loutre et des oiseaux des grèves, soit bien prise en compte avant toute autorisation de travaux ou d'aménagement de la Loire. Pour chaque chantier, un des salariés de l'association s'est rendu sur le terrain pour veiller au respect des directives de protection de la faune et des habitats.

Le suivi de carrières

Suivi scientifique standardisé de la carrière de la Plaine aux Lièvres à Bonnée (CEMEX)

Pour la neuvième année consécutive, nous avons réalisé un **Suivi Scientifique Standardisé de la carrière de Bonnée, classée en ZNIEFF, sur la base d'un protocole standardisé établi par l'ANVL (Association des Naturalistes de la Vallée du Loing).**

Chaque année, plus d'une dizaine de journées d'inventaires sont réalisées sur le site d'extraction de la carrière de Bonnée, à la recherche de plantes, d'insectes, d'amphibiens, de reptiles ou d'oiseaux. **Le site reste très intéressant, même si on note un net déclin des observations d'oiseaux d'eau hivernants.** Comme quasiment tous les ans depuis son premier signalement, l'Anax napolitain (Anax parthenope), Odonate d'intérêt biogéographique, a été revu sur le site, de même que Sympetrum fonscolombii. Ces deux espèces sont des éléments méridionaux, d'installation assez récente et en cours d'expansion dans le département. Un coléoptère déterminant des ZNIEFF lié aux milieux xériques et sableux, Cerocoma schaefferi, a été relevé une nouvelle fois, ainsi que Chrysolina fuliginosa, une chrysomèle remarquable qui se développe sur diverses Centaurées, observée pour la seconde fois.

Du côté de la flore, la magnifique station de Lupin réticulé, *Lupinus angustifolius*, continue à se développer sur une des rives du plan d'eau. Grâce aux plaques noires, la Couleuvre helvétique et la Vipère aspic ont pu être observées, en plus d'une Coronelle lisse, observée en déplacement au crépuscule.



Lupin réticulé - Bonnée © MN de Bellefroid

Suivi de la biodiversité sur la carrière de la Brosse à Sully-sur-Loire (EQIOM)

Les suivis floristiques et faunistiques se sont poursuivis en 2019. Mis à part le Silène de France, non revu depuis 2016, les autres plantes patrimoniales étaient au rendez-vous (Hottonie, Corynéphore, Bartsie visqueuse, Hélianthème taché...). Du côté des insectes, la Zygène des Prés (*Zygaena trifolii*), papillon considéré comme localisé dans le département, a été revu. Il vit notamment aux dépens des Lotiers dans les prairies fraîches et fleuries. **Le site reste un haut lieu pour l'ornithologie**, avec l'observation de nombreux migrants, de seize espèces d'hivernants et d'une soixantaine d'espèces nicheuses, dont l'Hirondelle de rivage (plus de 250 nids dénombrés), la Mouette rieuse et la Mouette mélanocéphale (colonie mixte de plusieurs centaines de couples nicheurs).

Les mares creusées en 2017 sont restées en eau toute l'année, malgré les quatre mois sans précipitations que nous avons connus l'été. Un pied de Renoncule tripartite a été observé dans une des mares, laissant donc présager une recolonisation possible de l'espèce.



Hirondelles de rivage © J.Cortot

Autres actions en partenariat

Chryso

L'entreprise Chryso à Sermaises (fabriquant des adjuvants pour le béton) s'est engagée durablement avec nous en signant une **convention pour un suivi de la biodiversité jusqu'en 2024**. Oiseaux, plantes et insectes sont étudiés à tour de rôle, tous les trois ans. Une mare a également été créée en 2014.

2019 était l'année du suivi des oiseaux : la végétation de la petite zone naturelle « sacralisée » par l'entreprise

Le suivi de la biodiversité sur la carrière de la Ménagerie à La Bussière (SABLOIRE)

Le suivi de la sablière de La Ménagerie (La Bussière) continue et **2019 était consacrée à l'inventaire de la flore et des oiseaux**. Ce site continue à être très favorable à la nidification du **Pouillot fitis (plus d'une dizaine de couples dénombrés)** et du Pipit des arbres, abondant dans les jeunes chênaies sur sable. L'Alouette lulu y niche également. Pour les plantes, notons la Bugrane jaune (DZ, NT et assez rare), observée pour la première fois et la Wolffie sans racine (très rare et en danger), toujours présente dans une des mares. Mis à part le Polypogon de Montpellier, toutes les espèces végétales patrimoniales observées en 2017 ont été revues cette année.

La conciliation entre exploitation et préservation de la vie sauvage fait partie des enjeux de la future sablière (maintien de secteurs et de corridors ensauvagés...). C'est un des objectifs affichés de notre partenariat avec SABLOIRE.



Pouillot fitis © G. Chevrier

continue à se développer naturellement, selon les préconisations de gestion que nous avons proposées en 2012 et les buissons abritent de nombreux passereaux (fauvettes, pouillots, mésanges, rossignol). Le Cochevis huppé a été à nouveau observé sur une parcelle contigüe. Au moins un couple y niche. La visite pour l'inventaire de terrain a été l'occasion de faire le point sur la gestion de la zone naturelle et de la mare, qui a énormément souffert du manque d'eau au cours de l'été...

Les projets "Développement Durable"

Objectif Climat 2030



L'association travaille depuis fin 2017 avec notre réseau associatif régional, France Nature Environnement Centre-Val de Loire, pour **accompagner les collectivités volontaires dans l'élaboration de leur stratégie d'adaptation aux changements climatiques.**

Un nouveau programme d'accompagnement des communes a été lancé : « Objectif Climat 2030 » avec l'engagement, en 2019, des **4 premières communes du Loiret : Aillant-sur-Milleron, Le Charme, Donnery et la commune nouvelle du Malesherbois.**

L'approche privilégiée dans ce projet, pour faire face aux changements climatiques, est **la préservation de la ressource en eau.**

Après une phase d'état des lieux, **des plans d'actions** seront ainsi adoptés par les communes dans les mois à venir pour agir sur la **désimperméabilisation des sols**, la **végétalisation des villes** et les **économies d'eau.**

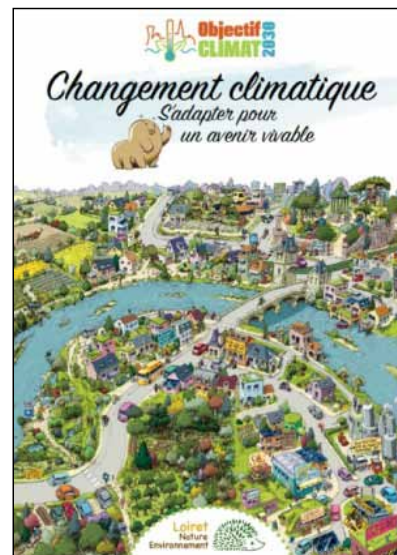
Une **charte d'engagement** de réalisation des actions Objectif climat 2030 sera également signée par les communes à l'issue de la **période d'accompagnement de 2 ans.**

Tout comme pour le programme Objectif zéro pesticide, la Région Centre-Val de Loire et Les Agences de l'Eau sont des soutiens financiers majeurs du projet.

Brochure « Changement climatique – s'adapter pour un avenir vivable »

Cette première brochure éditée dans le cadre de l'opération Objectif Climat 2030 dresse une **vision d'ensemble des connaissances actuelles sur le changement climatique et ses conséquences globales et locales.**

Des conseils et explications accompagnent des projections d'une ville qui aurait intégré des évolutions favorisant son adaptation aux changements climatiques.



Jeu de rôles « Ma ville en 2030 »

Un outil pédagogique a également été édité en 2019 sous la forme d'un jeu de rôles.

30 cartes personnages permettent d'incarner un acteur local (maire, commerçant, agricultrice, père de famille, enfant,...) pour défendre ses intérêts et sa vision des choses face à des catastrophes naturelles, intensifiées par le changement climatique (pluies intenses et inondations, sécheresse et épisode de chaleur intense, tempête).



Les joueurs, répartis en 5 groupes pour 5 espaces différents de la ville (centre-ville, zone résidentielle, zone commerciale et industrielle, zone agricole et rurale, zone naturelle) devront débattre et choisir les adaptations à privilégier pour faire face à ces événements climatiques parmi différentes solutions proposées.

Participation à la rédaction d'un classeur technique régional

Sous la coordination de notre fédération régionale FNE-Centre-Val de Loire, les associations du réseau engagées dans l'opération Objectif Climat 2030 ont rédigé **un classeur technique destiné à soutenir les communes signataires dans la mise en place d'actions d'adaptation de leur territoire au changement climatique.**

Une vingtaine de fiches thématiques leurs permettent de trouver rapidement des informations sur des concepts (grand et petit cycle de l'eau, zones humides...), sur les acteurs de la gestion de l'eau et la réglementation, sur des techniques de gestion intégrée des eaux pluviales, sur des pistes pour économiser la ressource, sur des actions de sensibilisation sur ces enjeux et enfin, sur les financements et ressources documentaires disponibles pour réaliser des actions.

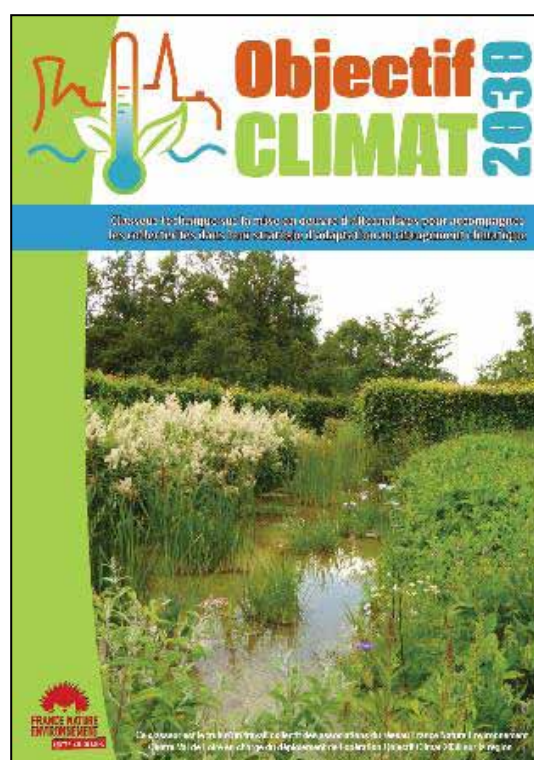
Création d'une page dédiée à l'opération sur notre site Internet

Une **section dédiée à l'opération Objectif climat 2030 a été mise en ligne sur le site de l'association** (www.loiret-nature-environnement.org/objectifclimat2030).

Une première page d'accueil est dédiée à la mise à disposition des informations générales sur le changement climatique et ses conséquences. Une seconde page présente l'opération « Objectif Climat 2030 », les communes accompagnées, et permet le téléchargement d'un document résumant les actions possibles pour adapter une ville au changement climatique et pour économiser l'eau à l'échelle individuelle dans sa maison, son jardin et dans ses pratiques.

Une rubrique « Nos outils » met à disposition en téléchargement libre **la brochure « Changement**

climatique : s'adapter pour un avenir vivable » et présente le jeu de rôle édité. Enfin, une page « Agir » permet au public de découvrir des actions à mener face à l'urgence climatique, de calculer leur empreinte carbone, interpellier leur maire pour déclarer l'urgence climatique, ou de s'engager avec le **groupe bénévole Eau & Climat** de l'association.



COP Régionale

La Région Centre-Val de Loire a lancé en 2019



sa première COP régionale, visant à faire émerger des coalitions entre acteurs pour lutter contre le changement climatique.

L'opération Objectif Climat 2030 a été présentée lors de l'évènement de lancement à Orléans le lundi 29 avril 2019 par LNE et le projet Objectif climat 2030 a été inscrit comme un Engagement de la COP Régionale.

Objectif zéro déchet



Le « meilleur » déchet est évidemment celui qu'on ne produit pas.

Un Français produit pourtant en moyenne 590 kg de déchets par an, qui se retrouvent dans nos poubelles et conteneurs de tri (365 kg – soit 1kg par jour) et dans les déchetteries (225 kg), soit deux fois plus qu'il y a 40 ans !

La croissance démographique, l'évolution des modes de vie et des habitudes alimentaires participent fortement à l'augmentation de la quantité de déchets que nous jetons. Les emballages individuels et les suremballages, les produits jetables à usage unique, les équipements techniques rapidement dépassés... grossissent chaque jour nos poubelles. Nous privilégions aussi souvent le rachat d'équipements à la réparation d'anciens appareils. **Autant d'habitudes de consommation qui augmentent la quantité de déchet !**

13 familles engagées vers le Zéro Déchet !

Le défi « Objectif Zéro déchet » leur a été lancé en février 2019. Après une réunion de présentation du défi et une **visite de l'UTOM** début mars, ces familles ont participé à **5 ateliers thématiques** sur le zéro déchet pour découvrir et partager différentes astuces, recettes de cuisine ou encore préparations pour réaliser ses propres produits ménagers ou d'hygiène.

Un **kit « zéro déchet »** leur a aussi été fourni, il est complété au fil des ateliers : sac en toile, sacs à vrac pour les courses, brosse à dent à tête interchangeable, fiches recettes et fiches conseils...

Tout au long du défi, les participants ont pesé leurs différentes poubelles afin d'observer l'évolution de leur production de déchets.

Nous les avons réunis pour la dernière fois le 14 juin pour leur annoncer les résultats.

Julien et ses colocataires (6 adultes et 3 enfants) pointent tout en haut du podium avec seulement **133 grammes de déchets produits par jour et par habitant** (alors que la moyenne française est d'environ 1 kilo) et une réduction de près de 70% de leurs déchets sur la période du défi !

Globalement, **le poids des poubelles des participants a diminué de 35% en moyenne**, et même de 50% pour ce qui est de leur poubelle de déchets ménagers non recyclables.

Agendas 21 scolaires - Orléans



Depuis 2015, nous avons accompagné une dizaine d'écoles dans l'élaboration de leurs Agendas 21 scolaires dans le cadre d'un partenariat avec la Ville d'Orléans.

Ces plans d'actions pour le développement durable au sein de l'établissement portent sur huit thématiques : les économies d'eau et d'énergie, les déchets et la consommation de papier, la biodiversité et les espaces verts, le vivre ensemble, les transports, la culture et les loisirs

Les écoles d'Orléans accompagnées par LNE en 2018/2019, l'école primaire Louis Guilloux et les écoles maternelles du Châtelet et Louise Michel, se sont vu remettre leurs agendas 21 scolaires lors d'une cérémonie officielle à l'Hôtel Groslot le 3 décembre 2019. Une quarantaine d'actions pour le développement durable sont désormais à mettre en œuvre dans ces établissements.

En 2020, la ville d'Orléans renouvelle son engagement sur ce projet et deux autres écoles seront accompagnées par notre association dans leur démarche : l'école Marcel Proust et l'école Ducerceau.



Remise des agendas 21 aux écoles ©Ville d'Orléans

Bienvenue dans mon jardin au naturel



39 jardins ont ouvert leurs portes les 15 et 16 juin derniers à l'occasion de la 9^e édition du week-end portes-ouvertes « Bienvenue dans mon jardin au naturel ».

Les amateurs du jardin ont de nouveau été au rendez-vous avec **près de 2000 visiteurs** qui ont pu découvrir des techniques et astuces pour jardiner au naturel et accueillir la biodiversité.

Nous remercions l'ensemble des jardiniers ayant participé et qui ont, par ailleurs, apprécié les échanges avec les nombreux visiteurs.

2020 marquera les 10 ans de cet évènement. Nous vous donnons rendez-vous au mois de juin prochain pour fêter cet anniversaire.

A cette occasion, et dans le cadre de notre nouveau projet Objectif Climat 2030, **les techniques et aménagements favorables aux économies d'eau seront à l'honneur** pour aborder les différentes façons de faire face aux sécheresses récurrentes et aux changements climatiques.



Jardin de la MNE à Orléans © LNE



Jardin de C.Modaffari-Mitifiot à Olivet © LNE



La Ferté en transition à La Ferté-Saint-Aubin © LNE

La sensibilisation et l'Education à l'environnement

Les animations en milieu scolaire

L'éducation à l'environnement et au développement durable - de la maternelle au lycée, ainsi qu'en centres de loisirs plus ponctuellement - est assurée sur l'ensemble du département par notre équipe de quatre animateurs professionnels.

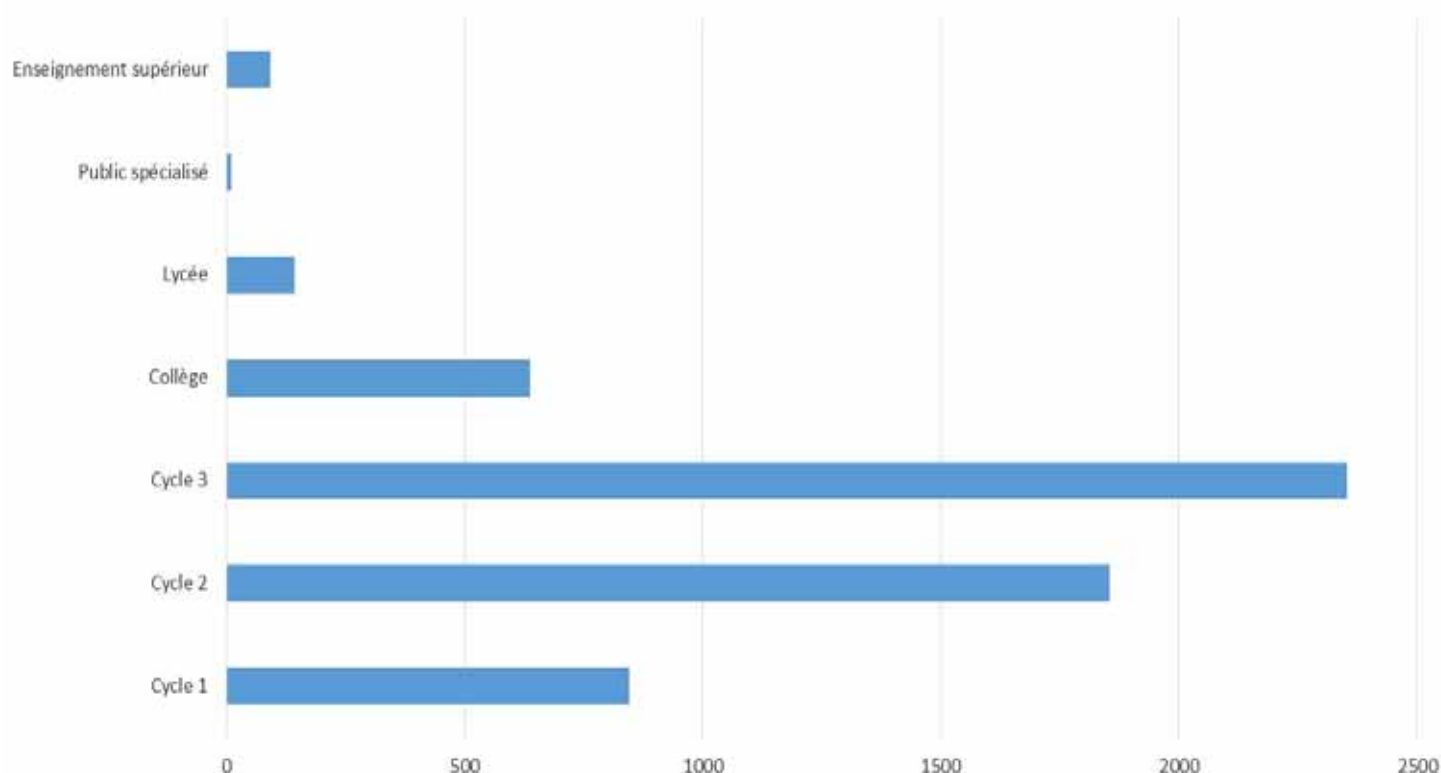
Partenaire agréé par l'Éducation Nationale, Loiret Nature Environnement est aussi adhérente du GRAINE Centre et signataire du Référentiel régional de qualité de l'éducation à l'environnement en région Centre-Val de Loire pour le jeune public.



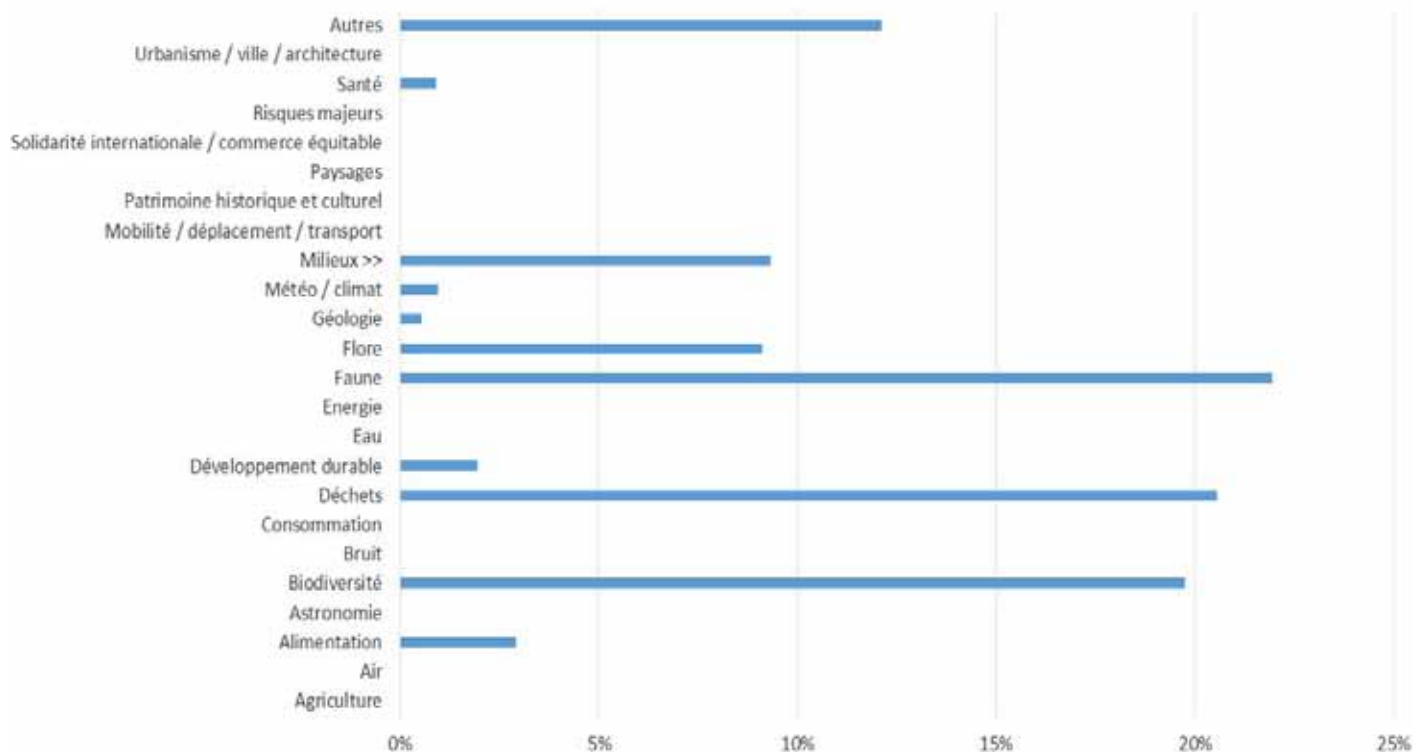
Au total sur l'année 2019 ce sont plus de **6 000 enfants** qui ont été sensibilisés sur l'ensemble des thématiques naturalistes (y compris sur la réserve naturelle) et environnementalistes : biodiversité, écocitoyenneté, déchets, eau, air, changement climatique et pesticides.

Les types d'intervention	NB interventions	NB participants différents
	261	6068
Intervention dans le cadre scolaire	248	5906
ACM - Loisirs jeunes	12	135
Séjour classe de découverte	1	27

Répartition par niveau de tous les publics scolaires et en participants différents



Répartition par thématique en participants différents (%)
toutes interventions confondues



La sensibilisation du grand public



L'éducation à l'environnement pour le grand public est aussi l'une des préoccupations majeures de l'association. LNE est d'ailleurs signataire du Référentiel de Qualité de l'Éducation à l'Environnement en région Centre-Val de Loire pour le grand public.

Le programme complet de toutes les activités de l'association, qu'elles soient ouvertes à tous ou bien réservées aux adhérents, est présenté au sein de l'**Agenda de l'association** en deux parutions semestrielles éditées chacune à 2 500 exemplaires.



Les conférences



Dans le cadre d'un partenariat avec la Ville d'Orléans, **quatre conférences** ont eu lieu à l'auditorium de la médiathèque de la ville.

✓ Guy Janvrot - **La faune de la Région Centre-Val de Loire en photographies** - 22 janvier 2019 - 60 personnes.

✓ C. Deleforge et O. Mitsieno - **Eco-Logis, le monde en construction** - 24 mai 2019 - 40 personnes.

✓ Solange Martin - **Comment la France peut avoir réussi sa transition écologique en 2039, le bonheur en plus !** - 13 novembre 2019 - 130 personnes.

✓ Marc Dufumier - **L'Agroécologie peut nous sauver !** - 29 novembre 2019 - 60 personnes.

Des affiches annonçant les conférences sont réalisées pour être diffusées dans divers lieux publics et également adressées par voie électronique à nos adhérents, ainsi qu'à la presse sous forme de communiqués.

Les sorties

Chaque année, l'association propose **plusieurs dizaines de sorties « nature »** sur l'ensemble du département du Loiret, y compris sur le territoire de la réserve naturelle de Saint-Mesmin, dont LNE est gestionnaire.

Ces sorties gratuites à la découverte des oiseaux, des mammifères, des plantes, des fossiles, des mares et de leurs habitants, etc... sont suivies en moyenne par une quinzaine de personnes et répondent au besoin du public de mieux connaître et comprendre les enjeux de la protection de la biodiversité.

A noter que depuis 2017, en partenariat avec le Conseil Départemental du Loiret, nous organisons un programme de découvertes sur certains Parcs départementaux, classés Espaces Naturels sensibles.

Les ateliers

Trois ateliers ont été proposés au jardin pédagogique de la Maison de la Nature :

- Samedi 23 mars : Troc graines
- Samedi 28 septembre : Construction de toilettes sèches
- Mercredi 13 novembre : Petite vannerie.

Les salons

Comme chaque année, l'association, avec l'aide de ses bénévoles et de ses salariés, tenait un stand important lors du **Salon Terre Naturelle** qui s'est déroulé en octobre 2019 au Chapit'O à Saran.

Une semaine dédiée à l'eau pour la consultation du public

Dans le cadre de la consultation sur l'eau qui s'est tenue du 2 novembre 2018 au 2 mai 2019, l'association a organisé une « **Semaine de l'Eau** » avec différents événements dédiés à la sensibilisation du public.

Lancée par une réunion de réflexion avec les adhérents de l'association le 22 mars, date de la journée mondiale de l'eau, la semaine s'est poursuivie par deux sorties nature à la réserve et sur le circuit ValMares du Pays Loire Beauce et par une exposition sur la Loire à l'épreuve du changement climatique le samedi.

Le film « La ligne de partage des eaux » a été projeté à Orléans dans le cadre d'une soirée débat, et deux

Ces parcs en libre accès sont équipés pour accueillir du public et lui permettre de découvrir la nature et les paysages du Loiret. Trois parcs ont ainsi été concernés par nos animations en 2019 : le parc des Courtils des Mauves à Meung sur Loire, le parc de Trousse-Bois à Briare et le parc de la prairie du Puisseaux et du Vernisson à Villemandeur.

Chaque sortie organisée fait l'objet d'un communiqué de presse à l'attention de la presse locale et est annoncée aux adhérents via le "Mémo de la semaine". Les sorties sont également référencées sur le site Découverte Nature, l'agenda régional collaboratif de la Région Centre-Val de Loire.



Atelier toilettes sèches © A. Budavas

Cette année, l'accent était mis sur l'environnement et le projet "Objectif Climat 2030".



conférences gesticulées de Laurent Delatouche et Marc Pion ont permis d'aborder les alternatives à l'agriculture productiviste responsable d'une part importante de la dégradation de la qualité de l'eau.

Plus de 200 personnes sont venues assister à ces différents événements et ont été incitées à participer à la consultation sur l'eau en donnant leur avis.

Les résultats de cette consultation serviront de base à la rédaction du **prochain Schéma Directeur d'Aménagement et de Gestion des Eaux qui entrera en vigueur en 2022**

La Réserve Naturelle Nationale de Saint-Mesmin



L'année 2019 correspond à la 4^e année de mise en œuvre du plan de gestion 2016-2020 de la réserve naturelle de Saint-Mesmin. Voici les actions les plus marquantes réalisées au cours de l'année 2019.

Des actions de surveillance et de la police de la nature

Le garde-technicien de la réserve a été **commissionné et assermenté**, après avoir suivi la formation proposée par l'Agence Française pour la Biodiversité. Cela permet d'avoir une équipe plus opérationnelle pour les missions de **police de la nature** et de **surveillance du territoire**.



Emmanuel Pineau en surveillance © D. Hémeray

Des sorties ont été réalisées toute l'année, en interne, ou avec l'appui d'autres services de police, tels que gendarmerie, polices municipales, agents de l'Office Français de la Biodiversité, gardes du Sandre Orléanais.

Un rapprochement a été effectué avec le Parquet du Tribunal d'Orléans, **pour actualiser la politique pénale de la réserve naturelle** et définir les modalités de transmission des procédures.

Pour la deuxième année consécutive, l'équipe de la réserve naturelle a prêté une attention particulière au **dispositif de barrières** mis en place en 2018, **face à la Pointe de Courpain**, sur la commune de Mareau-aux-Prés. C'est en effet un accès privilégié pour une partie du public pour accéder au bord du Loiret. Il est indispensable de s'assurer que le dispositif est respecté et que la fréquentation ne s'effectue pas au détriment de la protection du site.

Après le travail de concertation réalisé en 2018, l'année 2019 a été celle de la **collaboration des différents acteurs** pour renforcer la signalétique et aider à la réparation du mobilier après quelques actes de vandalisme, moins nombreux, mais toujours présents. Un appui précieux de la gendarmerie a permis de verbaliser de nombreux conducteurs ayant contourné les barrières, malgré les interdictions. Le public rencontré est, dans sa majorité, compréhensif et soucieux que le bord du Loiret reste un site naturel préservé. Les barrières seront à nouveau fermées lors de la période estivale en 2020.



Barrière à Mareau-aux-Prés © D. Hémeray



Installation d'un panneau réglementaire sur les îlots à Sternes © D. Hémeray

Actions de gestion des milieux naturels

Le **maintien, voire l'augmentation des surfaces de milieux ouverts**, a été identifié comme une des actions prioritaires dans le plan de gestion 2016-2020 de la réserve naturelle de Saint-Mesmin.

C'est pourquoi des interventions sont réalisées en ce sens dans différents secteurs de la réserve :

- A la Pointe de Courpain, le **partenariat se poursuit avec Réseau de Transport d'Electricité (RTE)** pour l'entretien des pelouses à Fétuque à longues feuilles sous l'emprise des lignes haute tension, dans le cadre d'une convention triennale. Ce secteur abrite notamment la Gagée des Prés, plante protégée pour laquelle la réserve a une forte responsabilité dans sa protection.



Entretien de la végétation à la Pointe de Courpain © E. Pineau

- A Port-Mallet, comme les années précédentes, avec de **nombreuses actions réalisées pour réduire l'apport de matière organique** (coupe et évacuation des arbres, débroussaillage des ronciers...), pour favoriser le Corynéphore blanchâtre, petite graminée typique de ce milieu, rare sur le territoire de la réserve.
- Aux Grands-Hauts, prairie située à l'aval de la réserve, propriété de la commune de Mareau-aux-Prés, qui a confié la gestion par convention à Loiret Nature Environnement. Cette prairie, qui abrite également une **belle population de Gagée des Prés** a été **pâturée**, puis **fauchée avec du matériel spécifique**, grâce à une aide financière de la DREAL Centre-Val de Loire

Le **pâturage hivernal**, initié fin 2018, a permis aux ovins et caprins de pâturer dans divers secteurs de la réserve et de ses abords. Le résultat, bien qu'intéressant localement, a aussi permis d'échanger, avec la commune et avec les promeneurs, sur une autre façon de gérer les milieux ouverts et l'intérêt de les entretenir.



Pâturage aux isles à Mareau-aux-Prés © E. Pineau

D'autres actions de gestion des milieux naturels ont été réalisées, notamment pour **lutter contre certaines essences invasives**. Des partenariats avec les services techniques des communes de La Chapelle-Saint-Mesmin et de Saint-Pryvé-Saint-Mesmin ont permis de mécaniser certaines actions, dans des milieux peu sensibles, pour rendre plus efficace la lutte contre ces essences invasives que sont notamment l'Erable *negundo* et l'Ailante glanduleux.

En parallèle, des opérations d'écorçage ont été réalisées comme chaque année, pour limiter leur développement et favoriser la végétation autochtone.

Enfin, **deux conventions de gestion** sont en passe d'être signées, pour des parcelles adjacentes à la réserve : l'une avec Orléans Métropole à La Chapelle-Saint-Mesmin, l'autre à Saint-Ay, avec la Direction Départementale des Territoires du Loiret et la Direction Régionale des Finances Publiques.

Des inventaires naturalistes et des suivis scientifiques

Comme chaque année, l'équipe de la réserve a mis en œuvre les **opérations prévues dans le Plan de gestion** :

Suivi floristique de l'annexe hydraulique, suivi des oiseaux nicheurs, recherche d'indices de présence des mammifères aquatiques, participation au protocole de suivi des Gomphes, espèces de libellules patrimoniales, dans le cadre de la déclinaison du Plan National d'Actions Odonates...



Suivi Gomphes © D. Hémeray

L'année 2019 a aussi permis d'enrichir l'inventaire permanent de la faune et de la flore de la réserve, grâce à la contribution de spécialistes :

- L'association Cultur'AuxBarres, qui a réalisé une sortie d'**inventaire des mousses** à la Pointe de Courpain : 59 espèces, dont une nouveauté pour le département du Loiret !



Inventaire bryophytes (mousses) - Pointe de Courpain © D. Hémeray

- La Société pour le Muséum d'Orléans et les Sciences, dont les prospections entomologiques ont permis de découvrir **48 nouvelles espèces d'insectes**, non encore répertoriées dans notre inventaire.
- Le Conservatoire Botanique National du Bassin Parisien qui a épaulé notre mycologue : 7 nouvelles espèces inventoriées en 2019, ce qui porte à **393 le nombre d'espèces de champignons connus à la réserve**.



M. Corgier et F. Desmoulin (CBNBP) © D. Hémeray



Rhodotus palmatus-Rhodotus réticulé © E. Pineau

- Lionel Frédéric, bagueur agréé par le CRBPO, a réalisé 19 séances réparties tout au long de l'année : **946 oiseaux de 39 espèces ont été bagués ou contrôlés**. Cela a également permis de mettre en évidence la nidification de la Pie-grièche écorcheur, peu fréquente, et d'**observer une Fauvette passerinette « des Balkans », première donnée pour la réserve !**

L'ensemble des observations naturalistes est saisi dans notre base de données SERENA et un gros travail a été mené en 2019, avec 5 600 données intégrées à notre base. **Ce travail est indispensable**, notamment dans l'optique de l'évaluation du plan de gestion prévue en 2021. **Il permettra d'avoir un état des lieux précis des connaissances faunistique et floristique sur le territoire de la réserve**, pour ensuite faire ressortir les espèces à préserver en priorité et programmer les actions de gestion nécessaires à leur développement.



Fauvette des Balkans © C. Maurer

Des animations et des formations

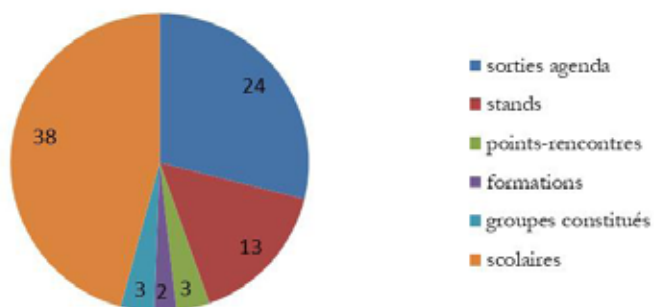


Le travail d'information et de sensibilisation des publics reste une priorité, pour faire connaître la réserve naturelle et ses richesses et favoriser des comportements respectueux des milieux et des espèces.

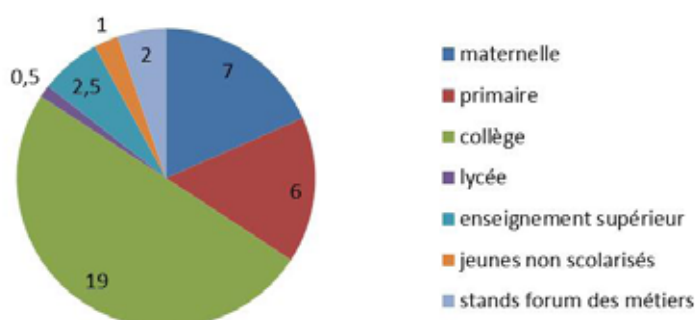
Sur un **total de 83 demi-journées d'animation**, l'accueil du public scolaire reste largement majoritaire, avec 38 demi-journées d'animation (soit 977 élèves), pour un **public de tous âges, de la maternelle à l'université**.

Les collégiens représentent la moitié des classes ayant bénéficié d'animations. Les classes de maternelle ont été plus nombreuses que celles de primaire, ce qui n'est pas le plus fréquent. Par ailleurs, quelques élèves déscolarisés encadrés par la Protection Judiciaire de la Jeunesse sont venus découvrir la réserve.

Nombre de demi-journées par type de publics ou d'intervention



Nombre de demi-journées d'intervention par niveau



Nous avons proposé **24 sorties nature gratuites** à nos adhérents et au grand public, dans le cadre du programme d'activités de Loiret Nature Environnement, avec notamment une **sortie sur les papillons**, animée par un lépidoptériste de la Société pour le Muséum d'Orléans et les Sciences. Plusieurs sorties, bien relayées dans la presse locale, ont remporté un très vif succès, avec un nombre de participants supérieur à 40.

Une sortie spécifique a été proposée dans le cadre de l'opération Naturellement dehors, en partenariat avec l'Agence Régionale de la Biodiversité et un chantier-école de gestion d'un milieu herbacé a été réalisé avec les jeunes de la Maison Familiale Rurale de Chaingy.

L'équipe de la réserve naturelle, avec l'appui d'autressalariés de Loiret Nature Environnement, a accueilli scolaires, enfants des centres de loisirs et grand public, lors de la 9^e édition du Festival de Loire à Orléans. Les participants ont pu venir découvrir les arbres des bords de Loire, ou jouer avec les réserves naturelles de France et leur réglementation. D'autres stands ont été animés au cours de l'année, lors de la Fête des Plantes à Mareau aux-Prés ou de la Fête du Pont à Meung-sur-Loire. Ces manifestations permettent d'entretenir le lien avec des publics qui ne connaissent pas nécessairement la réserve naturelle et de les inciter à venir la découvrir.

Enfin, **2 demi-journées de formation ont permis de sensibiliser des agents de collectivités**, sur la thématique de la reconnaissance de la faune et de la flore et de la découverte du monde des insectes.



Formation entomologie avec M. Binon © D. Hémeray

L'accueil du public à la réserve, c'est aussi **l'entretien des sentiers, des panneaux pédagogiques, des limites de la réserve, le renouvellement de la signalétique** lorsque c'est nécessaire et une attention portée à conserver la vue sur la Loire, avec l'entretien d'ouvertures paysagères.



Festival de Loire © D. Hémeray



Entretien © D. Hémeray

Des partenariats enrichissants dans des domaines variés

La Mission Val de Loire patrimoine mondial, qui a la responsabilité des 280 km de Loire classés par l'UNESCO, a pour objectif de promouvoir ce territoire et de le valoriser, avec, à l'origine, une approche historique, culturelle et paysagère (châteaux, activités traditionnelles, panoramas...). Mais l'un de ses objectifs est également de créer du lien entre les différents acteurs. Une attention nouvelle est portée au patrimoine biologique ligérien ; la réserve naturelle de Saint-Mesmin étant la seule réserve naturelle nationale du site classé, c'est tout naturellement qu'un rapprochement a eu lieu.

Cela a ainsi permis, au cours de l'année écoulée, des **échanges fructueux avec le Directeur de la Mission Val de Loire**, qui est intervenu lors d'une réunion du comité consultatif de gestion de la réserve naturelle de Saint-Mesmin, sur la thématique « arbres et paysages ». Un groupe a été accueilli pour venir découvrir la réserve lors des Rencontres territoriales organisées par la Mission Val de Loire à Mareau-aux-Prés. L'approche historique et culturelle de l'UNESCO, domaines peu approfondis pour ce qui nous concerne, permet d'élargir nos horizons et de replacer notre action de préservation de la biodiversité ligérienne dans un cadre plus étendu, ce qui est une réelle source d'enrichissement.

Le projet BioMareau s'est achevé en 2019, avec les derniers suivis scientifiques, dont les résultats seront intégrés dans la synthèse qui sera prochainement



Iles de Mareau-aux-Prés © O. Denux - INRA

publiée. Outre l'apport scientifique, la découverte de nouvelles espèces (flore, carabes, avifaune...) et une meilleure compréhension des mécanismes en jeu dans la formation des îles, **ce projet aura permis de tisser des liens avec de nouveaux partenaires et de rapprocher les chercheurs et les gestionnaires.**



Végétation sur les îles de Mareau-aux-Prés © A. Hergibo

C'est ainsi que l'équipe de la réserve a été associée à un projet de recherche conduit sur Beaugency par l'OBLA (Observation de la Biodiversité de la Loire et de ses Affluents). Des rencontres ont eu lieu entre les acteurs du projet BioMareau et les services de l'Etat en charge de la gestion du lit de la Loire au regard du risque inondation, des contacts ont été établis avec les chercheurs de la Zone Atelier Loire, pour réfléchir aux perspectives de nouveaux travaux de recherche à Mareau...

Ce projet aura fait l'objet de **nombreuses publications scientifiques**, comme celui sur le suivi de l'avifaune des grèves, publié dans la revue Recherches Naturalistes en Région Centre.

Enfin, l'année 2019 a été marquée par la **visite d'Emmanuelle Wargon, secrétaire d'Etat auprès de la Ministre de la Transition écologique et solidaire**, en partenariat avec la Délégation Interrégionale Centre-Val de Loire de l'ONCFS. Une sortie dans la réserve a été organisée, avec la participation de nombreux élus, personnalités et représentants des administrations, pour présenter les missions des agents du futur Office Français de la Biodiversité et dévoiler le logo de ce nouvel établissement public. Cet événement fut l'occasion de mettre en avant la réserve naturelle de Saint-Mesmin dans les nombreuses publications et communications qui ont relaté cette visite ministérielle.



Visite d'Emmanuelle Wargon - Mareau-aux-Prés © E. Pineau

Des bénévoles dynamiques au service de la réserve

Comme chaque année, les bénévoles de l'association nous ont apporté une aide précieuse dans des domaines très variés :

- **participation aux chantiers nature mensuels**: 9 chantiers en 2019, avec la participation de 57 personnes (un petit groupe de fidèles, mais aussi un renouvellement régulier), 4 chantiers de mise en place de mobilier pour améliorer la lisibilité des limites de la réserve, 4 chantiers de réouverture de milieu, un chantier de plantation de haie.
- **traitement des données faune et flore** transmises par des partenaires pour faciliter l'intégration dans notre base de données.
- **aide pour la détermination de certains groupes d'espèces** (mycologie, flore...), pour la **réalisation de protocoles**, le **partage de connaissances** dans des domaines spécifiques (pédologie) ou l'**accompagnement en canoë** pour la sécurité.
- **aide à la tenue de stands**, encadrement du groupe lors de sorties ou port de matériel...
- la **participation à des réunions**, des commissions thématiques, pour représenter la réserve.
- la **relecture de documents**, la **réalisation de montages vidéo**...

Brefs, toutes ces petites choses qui font la richesse de la vie associative.

Qu'ils en soient très sincèrement remerciés !



Chantier bénévoles - Installation mobilier © E. Pineau

La vie de l'association

Les adhérents et bénévoles de l'association

Fin 2019, notre association comptait **603 adhérents**, et de très nombreux bénévoles.



Suivi du Balbuzard pêcheur au Ravoir © P. Pommier



Extraction de panneau d'information © Y. Le Jehan



Festival de Loire © LNE



La gouvernance de l'association et les groupes thématiques

L'association est dirigée par un Conseil d'Administration de 13 membres élus par l'Assemblée Générale.

4 réunions du Conseil d'Administration ont eu lieu durant l'année 2019 afin de donner les grandes orientations à suivre pour l'association.

Issus du Conseil d'Administration, 6 membres siègent au sein du Bureau de l'association pour traiter les affaires courantes. 13 réunions de Bureau ont eu lieu en 2019.

En 2019, une importante modification des statuts a eu lieu instaurant une co-présidence. Ainsi 5 postes de co-présidents ont été définis : co-président en charge de la vie associative, co-président en charge des finances, co-président

en charge des relations extérieures, co-président en charge des thématiques Nature, co-président en charge des thématiques Environnement.

Ces 5 co-présidents élus par le CA siègent au Bureau.

L'association compte aussi plusieurs groupes thématiques de bénévoles dans les domaines suivants : ornithologie, botanique, géologie, eau, agriculture et zéro pesticide.

Ces groupes se réunissent en moyenne une fois par trimestre et regroupent entre 10 et 30 adhérents.

Les comptes rendus de chacun des groupes de l'association sont disponibles ci-après.

L'équipe salariée

Mouvement du personnel

Embauche en CDI de Kevin BILLARD, chargé d'études faune depuis août 2019.

Arrivée de Martin MARCHAND, en BTS Gestion et protection de la nature, en contrat d'apprentissage depuis septembre 2019, sur les missions d'agent technique à la réserve naturelle.

Formation du personnel

Diverses formations ont été suivies par les salariés en 2019 dans le cadre de la formation continue.

Pascal Veronneau	Changement climatique et eau	3 jours
Pascal Veronneau	Introduction à la notion de services écosystémiques	1 jour
Didier Cnocquaert	Changement climatique et eau	3 jours
Agnès Hergibo	Création récup ou l'art de créer des objets à partir de nos déchets	3 jours
Tatiana Chartrain	Contes et nature	3 jours
Tatiana Chartrain	Animer un débat	3 jours
Sylvaine Breton	Développer la visibilité de sa structure sur le web	2 jours
Sylvaine Breton	Construire un plan de Communication	2 jours
Kévin Billard	Identification et écologie acoustique des chiroptères Niv I	5 jours
Emmanuel Pineau	Commissionnement Police de la Nature	20 jours
Emmanuel Pineau	QGIS	2 jours

Stagiaires

✓ Ceridwen DUPONT en Master I à l'Agrocampus Ouest de Rennes a travaillé sur le projet de diagnostic écologique du bassin amont du Loing. Durée : 8 semaines. Encadrement : M.N. de Bellefroid.

✓ Océane BEAUMONT en Master I à l'Université de Caen Normandie a travaillé sur la synthèse des données sur les oiseaux des grèves dans le cadre

de BioMareau. Durée : 8 semaines. Encadrement : D. Hémeray.

✓ Romaric NIATEL en BTS GMNF en alternance pendant 14 semaines à la réserve naturelle.

✓ Chaque année, l'association accueille également quelques élèves de niveau 3^e pour leur séquence d'observation en milieu professionnel.

La communication

La Lettre d'information

La lettre de Loiret Nature Environnement (8 à 12 pages) est parue à 3 reprises en 2019.

Elle contient des informations sur l'actualité de l'association et entretient un lien fort avec les adhérents.

Cette lettre d'information est adressée à tous nos adhérents, et, dans un souci d'économie de papier, cette parution est préférentiellement dématérialisée (un lien est enregistré via le Mot de la semaine).

A noter que toutes les lettres d'info parues jusqu'à maintenant sont accessibles en ligne depuis notre site Internet :

www.loiret-nature-environnement.org/publications.html

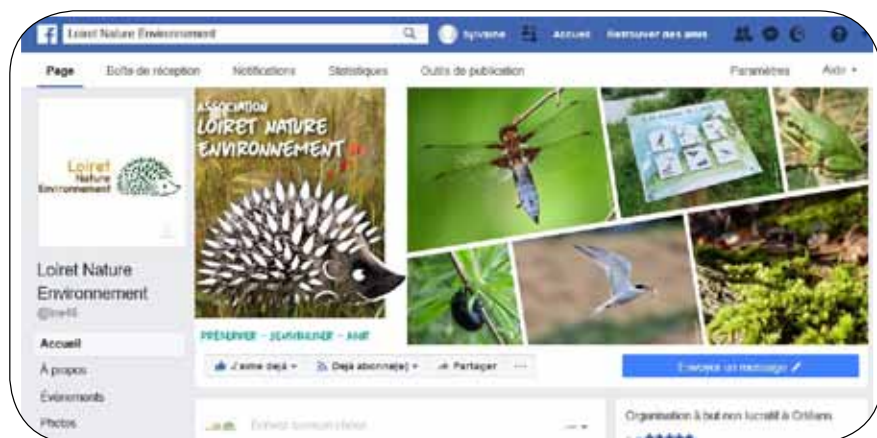


Le mémo de la semaine

Le rendez-vous hebdomadaire pour tout savoir de l'actualité de la semaine et ne rien manquer comme sorties ou autres événements organisés par votre association.

La page Facebook

Depuis le printemps 2017, notre page Facebook permet de diffuser notre actualité, de partager celle de partenaires et d'atteindre un public varié. **1200 personnes sont abonnées** et peuvent relayer à leur tour nos informations : <https://www.facebook.com/lne45/>



Le site Internet

Le site de l'association est disponible à l'adresse www.loiret-nature-environnement.org

Il se veut une représentation aussi exhaustive que possible des activités et actualités de LNE et nécessite par là-même un très important travail de mises à jour.

En 2019, deux nouveautés sont ainsi apparues dans l'onglet Nos projets : la rubrique « Climat » et la sous-rubrique « Objectif zéro déchet » dans la rubrique « Déchets ».



Page d'accueil du site de Loiret Nature Environnement

Notre participation aux commissions de concertation et au débat public

Notre association a obtenu en 2017 le renouvellement de notre agrément au titre de la protection de l'environnement dans un cadre départemental (agrément du 15/11/1978 renouvelé par arrêté préfectoral du 19/05/2017).

Loiret Nature Environnement est également habilitée

à participer au débat sur l'environnement dans le cadre d'instances consultatives départementales par arrêté préfectoral du 23/05/2017.

Par là-même, nous avons pu siéger en 2019 à de très nombreuses commissions, grâce à l'**implication primordiale de plusieurs bénévoles.**

Tableau des représentations assurées dans les diverses commissions de concertation

Comité consultatif de la Réserve Naturelle de saint-Mesmin
Comité de pilotage du site Natura 2000 « La Loire de Tavers à Belleville »
Comité de pilotage du site Natura 2000 « Vallée de l'Essonne et vallons voisins »
Comité régional ORB/SINP
Comité régional de la biodiversité (CRB)
Comité consultatif de gestion de l'arrêté de protection de biotopes « sternes » du Loiret
Comité consultatif de gestion de l'arrêté de protection de biotopes du site des marais d'Orville et de Dimancheville
Comité consultatif site de l'étang du Puits et du canal de la Sauldre
Comité d'orientation du Grand Rozeau et des zones humides à Châlette-sur-Loing
Comité de pilotage régional du plan de restauration du balbuzard pêcheur
Comité Départemental de suivi du grand Cormoran
Comité Départemental de la Chasse et de la Faune Sauvage (CDCFS)
Commission Départementale de la Nature, des paysages et des Sites (CDNPS), formation "Nature"
Commission Départementale de la Nature, des paysages et des Sites (CDNPS), formation "Sites et Paysages"
Commission Départementale de la Nature, des paysages et des Sites (CDNPS), formation "Faune sauvage captive"
Commission Départementale de la Nature, des paysages et des Sites (CDNPS), formation "Carrières"
Schéma Régional des Carrières
Stratégie Locale de Gestion des Risques d'Inondation
Conseil Départemental de l'environnement et des risques sanitaires et technologiques (CODERST)
Commission de Suivi des Sites (CSS) U.T.O.M. de Saran
Commission de Suivi des Sites (CSS) du centre de stockage de déchets non dangereux de Chevilly
Réseau régional déchets
Commission Consultative d'Elaboration et de Suivi (CCES) du PRPGD de la Région Centre-Val de Loire
Comité de pilotage "Zéro déchet zéro gaspillage" SICTOM Châteauneuf-sur-Loire
Commission environnement des services publics de Beauce Gâtinais Valorisation (BGV)
Commission Départementale d'Orientation de l'Agriculture (CDOA)
Commission Départementale de la Préservation des Espaces Naturels, Agricoles et Forestiers (CDPENAF ex CDCEA)
Groupe régional de concertation "Zones vulnérables" (nitrates)
Commission régionale forêt-bois
Groupe de travail Ecophyto JEV (ex ZNA)
Groupe Régional en Santé Environnement (GRSE)
Comité des usages de l'eau
Commission locale de l'eau CLEVal Dhuy Loiret (SAGE Loiret)
Comité scientifique pour l'alimentation en eau potable de la ville d'Orléans
Comité de pilotage de l'étude du bassin d'alimentation des captages (BAC) prioritaires
Etude diagnostic et prospective sur les inondations par ruissellement et débordement de cours d'eau
Délimitation de l'Aire d'Alimentation des Captages (AAC) d'Ormes et d'Ingré
Plan de protection de l'atmosphère
Conseil de développement du Pays Beauce-gâtinais
Conseil de développement du Pays Loire-Beauce
Conseil de développement du Pays Forêt d'Orléans Val de Loire
Comité de programmation Leader du GAL Forêt d'Orléans Val de Loire
Conseil associatif de l'Agence d'Urbanisme de l'Agglo d'Orléans
SIVU des Groupes (Orléans)
Commission Départementale chargée d'établir la liste d'aptitude aux fonctions de commissaires enquêteurs

La Maison de la Nature et de l'environnement

Le centre de documentation et d'information

Le centre de documentation, **animé par des bénévoles assidus**, est un pôle ressource important en matière d'informations naturalistes. Il comprend plus de **3530 ouvrages** ou publications et 375 supports multimédia : CD-audio, CD-ROM, VHS & DVD pour consultation sur place ou emprunt par les adhérents. Le logiciel de gestion de la bibliothèque permet, de plus, une recherche rapide et exhaustive de l'offre documentaire.

Les sujets traités concernent la botanique, l'ornithologie, la géologie, le jardin bio & Zéro Pesticide, la mycologie, les milieux humides et l'herpétologie, l'écologie (gestion des espaces naturels, l'énergie, les transports, l'habitat, la pollution, les déchets, la santé...), la mammalogie et l'entomologie.

Un rayonnage de livres pour la jeunesse traite la plupart des thèmes naturalistes et environnementaux.

L'archivage et la restauration

Durant l'été, une partie du grenier de la MNE a fait l'objet de travaux d'isolation et de réaménagement.

Cet espace qui permettait de stocker des archives et du matériel divers a été entièrement vidé avant l'intervention : l'occasion de réaliser un grand tri...

Plusieurs bénévoles se sont investis dans la lourde tâche d'organiser et d'optimiser le classement des documents conservés. **Un grand merci à eux !**

En 2019, nous avons prêté 150 références et enregistré 100 nouvelles entrées (livres, documents, DVD) suite à achats et don.

Par ailleurs, notre centre de documentation dispose d'une **photothèque** plus que conséquente avec **31 000 images** pour **70 photographes** répertoriés (un grand merci à ceux qui nous transmettent leurs photos pour enrichir encore cette photothèque, nous prenons bien soin de toujours citer le photographe qui en est l'auteur).

Depuis 2014, cette photothèque est elle aussi informatisée grâce au logiciel de gestion de photographies ACDSsee et à **l'aide précieuse de nos bénévoles**. Cela nous permet d'organiser le fonds photographique selon nos besoins, de légèder, de retrouver et d'afficher les photos plus rapidement, et le cas échéant de les éditer, les corriger et de les partager à terme sur notre site internet.

Les travaux d'aménagement se sont ensuite poursuivis. Désormais en lieu et place d'un grenier encombré et poussiéreux, c'est un vrai espace de travail supplémentaire qui peut accueillir des réunions.

Une prochaine étape de travaux d'isolation devrait être planifiée en 2020 pour la MNE.



Maison de la Nature et de l'Environnement © LNE



Archivage MNE © LNE

Comptes rendus des différents groupes thématiques de l'association

Groupe Centre de documentation

Sept personnes bénévoles se sont investies en 2019, à raison d'un ou deux après-midi par semaine, les mardi, mercredi ou jeudi.

Saisie du tableau de bord des réseaux territoriaux d'Education à l'Environnement vers un développement durable, piloté par le GRAINE Centre-Val de Loire

- Saisie informatique de toutes les animations réalisées dans le département en 2019.
- L'objectif pour LNE : avoir un rapport d'activités automatisé (harmonisation des données) et pour le GRAINE : faire un état des lieux de l'éducation à l'environnement, avoir une vision globale et une base régionale pour développer de nouveaux projets en fonction des besoins.

Soutien LNE

- Relecture de documents avant édition & publication.
- Tri des bases de données naturalistes pour migration.
- Mise au point du tableau horaire de travail de l'équipe salariée.

Saisie des données naturalistes dans SIRFF et SERENA

- BOTA-CEMEX, Plaine aux lièvres à Bonnée (2018)
- Données de l'IBC Saint Jean de Braye, Insectes (2018).
- Carrière Sabloire - La Bussière, Insectes (2018)
- Vallée du Loing, Insectes (2018)
- BDD - Olivet, Insectes (2018)
- BDD - Ormes, Insectes (2019)
- Vallée du Loing, Insectes (2019)
- Carrière EQIOM - La Brosse, Insectes (2019)
- Carrière CEMEX - Bonnée, Insectes (2019)
- Inventaire Botanique en Forêt d'Orléans et données "Réserve naturelle", sur plusieurs années d'observations.

Gestion de la bibliothèque

- Préparation, étiquetage et mise en place des nouvelles acquisitions.
- Gestion des opérations de prêts, retours, relances... avec le logiciel PMB.
- Recherches documentaires pour le compte des adhérents et l'équipe salariée.

- Réparation des ouvrages détériorés.
- Nous avons 3539 livres ou documents, dont 100 nouvelles entrées, suite à achats et dons, comme la revue La Hulotte.
- 375 supports media CD, DVD et VHS.
- Environ 150 prêts dont le top 4 : vidéo, écologie, jeunesse et botanique.
- Projets pour 2020 : mise à jour de la dernière version du logiciel PMB et inventaire physique du centre de documentation.

Gestion de la photothèque

- L'équipe de 3 bénévoles a poursuivi son travail pour la photothèque, en particulier le dossier Réserve Naturelle de Saint-Mesmin. C'est un chantier de près de 5500 photos qui s'est déroulé de fin 2017 à décembre 2019. L'ensemble de la photothèque est riche de plus de 31 000 éléments avec 70 photographes répertoriés. Ils restent propriétaires de leurs clichés et sont systématiquement cités en cas d'utilisation de leurs photographies. Si vous souhaitez apporter vos photos pour alimenter notre banque d'images, n'hésitez pas à nous contacter.

Réalisation des projets 2019

- Mise en place des dossiers numérisés des Naturalistes Orléanais de 1945 à 2005 sur le site internet LNE.
- Révision complète de l'archivage des dossiers de l'association à l'occasion de la réfection du grenier et de l'intervention de l'AHPNE (Association pour l'Histoire de la Protection de la Nature et de l'Environnement). Le but : sauvegarder et valoriser la mémoire des APNE, faire un diagnostic des fonds documentaires, réaliser un inventaire en décrivant leur état général et leur composition thématique. Cette opération de sensibilisation et de conseils, nous a permis d'améliorer la gestion de nos archives afin de retrouver rapidement les informations et de rendre accessible, aux chercheurs et étudiants, l'histoire de la protection de la nature et de l'environnement dans le Loiret.

Projets 2020

- Déposer aux archives départementales le 2^e jeu papier de la revue des Naturalistes Orléanais de 1945 à 2005 grâce à des dons d'adhérents.

Groupe Géologie

Au cours de l'année 2019, notre groupe a tenu 9 réunions avec une moyenne de 8 participants sur 48 inscrits, et a organisé 5 sorties sur le terrain :

- 1 sortie à Villaines-la-Carelle dans le Perche
- 1 sortie à Channay-sur-Lathan dans les faluns
- 1 sortie à Triguères
- 1 sortie sur 4 jours à Graissessac dans l'ancien bassin houiller (région de Lodève-Bédarieux) pour 12 participants : visite géologique du site, explication sur l'organisation de l'extraction du charbon, visite du musée de la mine
- 1 sortie sur 4 jours en Normandie. Visite de la carrière de Ranville et du site des Vaches Noires

Par ailleurs, un membre de notre groupe a siégé cette année encore à la "Commission départementale Nature, Paysage et Site" (CDNPS) à la Préfecture du Loiret et a défendu les positions de LNE sur la protection de l'Environnement et du biotope lors de l'attribution de permis d'exploitation de graviers.

De même, il a participé activement à l'élaboration au sein de la DREAL (Direction Régionale de l'Environnement, de l'Aménagement et du Logement) du nouveau Schéma Régional des Carrières, lequel est actuellement en phase finale et se substituera au Schéma Départemental en vigueur. Prenant en compte l'ensemble des facteurs sociaux, économiques, environnementaux et patrimoniaux, ce schéma régional présentera l'avantage d'être en harmonie avec celui des autres régions et permettra à nos six départements de la Région Centre-Val de Loire d'appliquer les mêmes mesures.

Groupe Eau, Pesticide, Agriculture

En 2019, le Groupe Eau a été associé au développement du projet Objectif Climat 2030 ce qui a suscité une réflexion sur le nom du groupe. Il deviendrait le Groupe Eau-Climat ce qui ne l'empêchera pas de poursuivre ses réflexions sur les pesticides et l'agriculture.

Les activités du groupe

Le Groupe Eau s'est réuni 3 fois au cours de l'année 2019 ; il a organisé une sortie pour la découverte des aménagements de restauration et de renaturation du Dhuy. Nous pouvons regretter la faible participation à cette sortie malgré l'annonce qui en a été faite par LNE.

Les travaux ont été préparés avec Pascal Véronneau que

Enfin ce même membre assiste régulièrement à la commission "Eau" de LNE et a également assisté à une réunion d'information, en fin d'année, sur la gestion de l'Eau en Région Centre-Val de Loire organisée par FNE-CVL avec la participation de plusieurs organismes, dont un représentant de l'Agence de l'Eau Loire-Bretagne. Compte tenu des températures et de la sécheresse observées cette année, cette réunion d'information revêtait un caractère important pour comprendre les mesures prises.

Principaux problèmes de notre groupe "Géologie" :

- Compte tenu d'une géologie régionale peu diversifiée, trouver de nouveaux sites attractifs pas trop éloignés d'Orléans est un problème,
- Ainsi que susciter de nouveaux adhérents à nous rejoindre et capables de redynamiser le groupe.



Sortie géologie à Graissessac © Groupe géologie LNE

nous tenons à remercier pour son engagement dans l'animation des réunions et le partage des informations sur les pesticides et sur le changement climatique.

Le Groupe a été très sollicité en 2019 en raison des SDAGE (Schéma Directeur d'Aménagement et de Gestion des Eaux) des Agences de l'Eau Loire-Bretagne et Seine-Normandie, du lancement opérationnel du projet Objectif climat 2030 et de la consultation sur les Zones non traitées (ZNT) par les pesticides pour la protection des riverains.

La situation hydrologique départementale nous a particulièrement inquiétés en raison des assècs de rivières et des états de crise enregistrés par les arrêtés

préfectoraux qui ont signalé de nombreuses situations préoccupantes pour les milieux humides.

Pour l'eau potable, les dernières données sur la qualité des eaux distribuées ne nous paraissent pas satisfaisantes car elles montrent une contamination des eaux souterraines par les pesticides employés en agriculture.

Les réflexions du groupe

Trois membres du Groupe Eau représentent l'association dans des instances départementales officielles et participent aux travaux de la fédération régionale FNE-CVL.

Parmi ces dossiers partagés : la CLE de la rivière Dhuy-Loiret, le Comité des Usagers de l'eau (encadrement des prélèvements d'eau en particulier pour l'irrigation, restrictions d'usages de l'eau en période de sécheresse, etc) et le dossier de l'eau potable.

Pour se prononcer sur le SDAGE Seine-Normandie, une réunion a été organisée en avril 2019 à Ascoux pour faciliter l'accès à la consultation sur l'eau organisée par l'Agence de l'eau Seine-Normandie.

Plus de relations fédérales

Un Directoire de l'eau qui va devenir un Réseau eau se réunit régulièrement au pôle régional de France Nature Environnement. Il est à la fois un organe de réflexion, de publication et de formation pour les représentants des départements de la Région qu'ils soient bénévoles ou salariés.

Groupe Botanique

L'année 2019 aura été marquée par 7 demi-journées de découverte de la flore du Loiret avec toujours une quinzaine de personnes en moyenne qui auront participé à ces sorties et un groupe de fidèles de huit personnes environ.

Nous avons pu de nouveau découvrir de nombreuses espèces remarquables pour le Loiret voire pour le Bassin Parisien comme la vesce de Johan, l'orobanche jaune en début d'été ou l'arnica des montagnes. L'ensemble des observations de ces sorties est relayé sur internet via un site confectionné par l'un de nous qui permet aux participants de retrouver rapidement la liste des espèces observées. <http://www.floraphile45.org>

En parallèle de ces sorties les échanges se poursuivent avec le Conservatoire Botanique du Bassin Parisien qui organise régulièrement des sorties pour les spécialistes qui viennent compléter nos animations de découverte

Notre participation nous a surtout permis de contribuer aux réflexions sur la gestion quantitative de l'eau, la recharge artificielle des nappes souterraines, la création de réserves d'irrigation et la protection des cours d'eau et des habitants contre les pollutions par les pesticides agricoles.

Les « fiches synthétiques du réseau eau de FNE Centre de Val de Loire » apportent une analyse juridique de 9 thèmes liés à l'eau. Il nous reste à les analyser, pour enrichir nos contributions à des problématiques auxquelles nous sommes confrontés, dans des dossiers aussi différents que les obstacles à l'écoulement des cours d'eau, la disparition des zones humides, la prolifération des plans d'eau dans les vallées, le risque inondation, la qualité des eaux potables, le traitement des eaux de pluie, la trame verte et bleue, etc.

Nos conclusions aboutissent à la certitude que le changement climatique va augmenter la pression exercée par l'agriculture sur les ressources en eau par l'augmentation des volumes prélevés et par le développement du stockage de l'eau en dehors de la période estivale avec le risque de diminuer la recharge naturelle des nappes ou d'affaiblir les zones humides.

Face aux enjeux à venir liés à l'eau et aux impacts prévisibles sur la biodiversité, nous espérons que ce groupe apportera à l'association les éléments de réflexion et d'action qui lui permettront d'atteindre ses objectifs de protection et de connaissance du milieu naturel.

de la flore. Cette année voit en outre la publication d'un nouvel Atlas des Orchidées de la région sous l'égide de la SFO.

L'année 2020 s'engage dans la même direction avec la poursuite de nos observations.



Arnica montana (Châtenoy-juin 2019) © Groupe botanique

Groupe Ornithologie

Vie du groupe

- Sensibilisation, initiation du public

12 sorties organisées par le groupe ornithologie. 5 à 40 participants par sortie.

- 5 réunions du groupe : organisations, présentations, nouvelles ornitho.

Connaître

• Comptage WETLAND

Comptage des oiseaux d'eau hivernants. Comptage de la plupart des zones humides importantes du Loiret depuis près de 30 ans. Environ 20 participants en 2019 et 24 000 oiseaux recensés.

Préserver et agir

• Suivi et protection des colonies de sternes

Comptage de 17 sites. Panneautage de sites. Année moyenne, 10 sites occupés, 124 couples nicheurs de Sterne naine et 252 de Pierregarin.

• Sauvegarde de la colonie de Martinets noirs de la résidence de la Prairie à St-Jean-de-la-Ruelle

300 couples de Martinets noirs menacés par des travaux d'isolation thermique par l'extérieur d'une dizaine de bâtiments.

Grâce à l'un de nos adhérents, habitant de la résidence, et à l'ONCFS, nous avons pu intervenir et obtenir :

- le respect de la loi (dépôt par le MO d'une demande d'autorisation de destruction d'une espèce protégée),
- la modification du déroulement du chantier,
- la conception et la mise en place de mesures compensatoires.

Une étroite collaboration entre LNE et l'entreprise AFL a permis la mise au point d'un type de nichoir intégré dans la structure des nouvelles huisseries (validé par l'architecte responsable des travaux).

120 de ces nichoirs, abritant chacun trois cavités spécialement conçues pour la nidification du Martinet noir, ont été installés sur les bâtiments rénovés. Plusieurs sont occupés. La colonie est sauvée.

• Rencontre avec les services techniques d'Orléans Métropole dans le cadre de la neutralisation des abris bus dangereux

- Nos demandes de neutralisation seront prises en compte lors du prochain appel d'offre en 2022.
- Un essai de pose de bandes autocollantes sur un abri bus a été réalisé pour tester l'efficacité de la méthode. Suivi de l'abri par le groupe.



Abri bus avec bandes autocollantes © Groupe ornithologie

• Veille « Travaux à risque »

- Détection de futurs travaux potentiellement dangereux pour les oiseaux nicheurs est faite en consultant les sites d'appels d'offre sur internet.
- Vérification sur place par les membres du groupe pour constater la présence ou non d'oiseaux nicheurs.
- Intervention si besoin auprès des Maîtres d'Ouvrage ou d'Œuvre avant les travaux.

Toutes les informations sur les colonies existantes ou de futurs travaux sont les bienvenues.

Création du groupe Nature et Bâti

• 3 réunions de groupe

- Organisation du groupe et des actions

• Préparation d'une brochure

- « Nature et bâti – pour réconcilier la faune sauvage et l'humain » : conception et rédaction en interne, illustrations et mise en page sous-traitées

• Rencontre avec la Fédération Française du Bâtiment Centre-Val-de-Loire

- Echanges constructifs autour de la biodiversité dans le bâti en vue d'une collaboration future.