

Loiret
Nature
Environnement



© G. Chevrier



© LNE



2017

RAPPORT
D'ACTIVITÉS



Sommaire

Nos actions d'inventaires et expertises p. 2

Nos actions en faveur du développement durable p. 13

Nos actions de sensibilisation p. 14

La Réserve Naturelle Nationale de Saint-Mesmin p. 19

Le programme "Pesticides, comment s'en passer ?" p. 26

La vie de l'association p. 30

Annexes p. 35



Nos actions d'inventaires et expertises

Les suivis ornithologiques

Le balbuzard pêcheur

L'accueil et la sensibilisation du public restent le point central de l'activité de l'association. Comme les années précédentes, nos animateurs et chargée d'études ont accueilli le public tous les dimanches ainsi que de nombreux jours de semaine, de mars à septembre. En 2017, l'association a assuré **23 permanences dominicales** à l'observatoire (de la mi-mars à la fin août), de nombreux passages en semaine et l'accueil de quelques groupes de randonneurs, permettant ainsi de sensibiliser environ **850 personnes**. Le 20 mai, la Fête de la Nature était organisée sur le site et une centaine de personnes ont pu découvrir le balbuzard.

LNE continue à assurer, grâce à deux de ses adhérents, le suivi d'une grande partie des couples reproducteurs. **Ainsi, 31 sites ont été contrôlés régulièrement par notre association, totalisant près de 650 visites sur l'année.** Comme les années précédentes, le suivi en forêt domaniale a été étendu au contrôle régulier du couple installé sur le pylône THT à Dampierre-en-Burly et de quatre autres couples nichant en propriété privée à Sandillon, Bonnée, Dampierre-en-Burly et Nevoy.

Sur l'ensemble des 36 sites suivis par l'association et Rolf Wahl dans la forêt d'Orléans et sa périphérie, 27 couples se sont installés, **26 ont eu des jeunes ; 23 couples les ont vu prendre leur envol.** Cette année, la reproduction est conforme à la normale, avec **54 jeunes** (28 en 2016, qui était une année particulièrement mauvaise pour la reproduction avec des précipitations diluviennes et ininterrompues à l'époque des éclosions, et 52 en 2015).



Zora © LNE



© LNE

Cette année, le couple traditionnel du Ravoir, la femelle 02 et le mâle 8Z, qui s'était reformé le 10 mars s'est ensuite séparé, comportement tout à fait inhabituel chez les balbuzards. La femelle 02 est partie se reproduire sur un autre nid tandis que le mâle 8Z assurait sa reproduction avec une femelle nouvelle venue, prénommée Zora. La première becquée fut observée le 31 mai. Deux semaines plus tard, deux petites têtes étaient observées par intermittence. Mais le 25 juin, il se révéla que les jeunes étaient morts ou avaient disparu. Aucun cadavre ne fut trouvé ni dans le nid ni au pied du nid et aucune trace de passage d'un prédateur ne fut décelée.

Au Ravoir, la série noire continue donc sans que nous ayons beaucoup de pistes pour intervenir. Depuis la première mortalité au nid constatée en 2008, sur les 19 jeunes nés au Ravoir (2008-2017), 10 sont morts ou ont disparu avant l'envol.

Sinon, le reste de l'année fut consacré au montage du projet de transmission d'images en collaboration avec l'ONF et à l'organisation de la Fête de la Nature au Ravoir (20 mai 2017) pour marquer le partenariat d'un moment fort.



Installation de la caméra au Ravoir © LNE

Les sternes de Loire



© E. Bouvier

Comme chaque année depuis plus de trente ans, notre association a pris en charge le **dénombrement des colonies** de Sterne naine (*Sterna albifrons*) et de Sterne pierregarin (*Sterna hirundo*) le long des 155 km qui séparent Belleville de Tavers. Le suivi des effectifs nécessite toujours plusieurs visites sur tous les sites de reproduction connus ou potentiels. Ces suivis sont menés par les ornithologues bénévoles de l'association.

A Orléans, le gros de la colonie a choisi de déménager face au Port Saint-Loup, sur un îlot peu accessible pour les baigneurs. Cette nouvelle installation a considérablement amélioré le succès de reproduction.

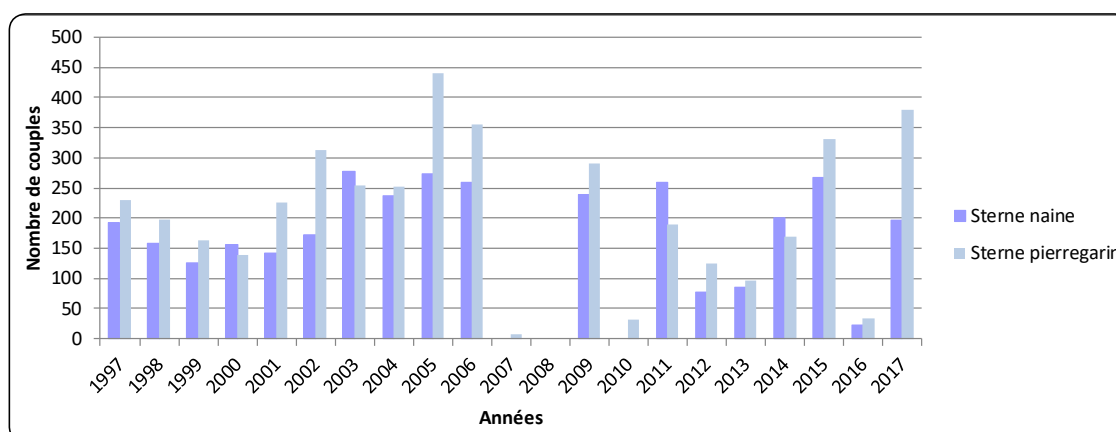
Ailleurs sur la Loire, les principaux sites restent l'île de Beaugency, avec plus d'une centaine de couples de sterne

pierregarin et quelques couples de sterne naine, l'îlot d'Alboeuf, qui héberge la majorité des sternes naines, la Naudière et les îles de Bonny, en passant par le Fer à Cheval à Ouvrouer-les-Champs qui continue à offrir le gîte à une vingtaine de couples de chaque espèce.

Toutefois, certaines colonies n'ont eu quasiment aucun jeune à l'envol. C'est le cas de Beaugency et des îles de Bonny, où le nombre de poussins n'a pas dépassé la dizaine, alors que plus d'une cinquantaine de couples nicheurs avaient été dénombrés sur chacun des sites. Les problèmes de dérangement sont malheureusement encore réguliers mais la prédation par des rapaces ou des laridés pourrait également être la raison de cette faible reproduction.

Commune	Site/Lieu-dit	Nombre de couples		Nombre de poussins		Panneautage	
		S. naine	S. pierregarin	S. naine	S. pierregarin	Pose	Dépose
Beaugency	Pont	6	115		qq uns	06-juin	25-août
Meung-sur-Loire	Pont	-	-				
Mareau-aux-prés	Ile	13	-	11			
Orléans	Port St Loup	46	42	> 80	> 80	18-juin	25-août
Orléans	Pont Thinat	40	16	> 80	> 30	19-juin	27-août
Sandillon	Ile aux Oiseaux	-	30		?	10-juin	25-août
Darvoy	Baffaits	-	-				
Jargeau	Pont	-	-				
Bou	Alboeuf	70	30	> 82	> 16	10-juin	25-août
Ouvrouer-les-Champs	Fer à cheval	10	19	?	?	15-juin	24-août
St Benoit-sur-Loire	Les Boutrons	-	2		?		
St Père-sur-Loire	Aval Pont SNCF	-	9		> 2		
St Aignan-le-Jaillard	La Naudière	7	38	?	?	15-juin	24-août
Poilly-lez-Gien	Port Gallier	4	18	13-20	> 30		
Briare	Aval pont canal	-	-				
Bonny/Loire	Les Iles	-	60		8		
		196	379				

Etat de la reproduction et du panneautage, par site. Saison 2017.



Effectifs reproducteurs de sternes sur la Loire dans le Loir-et-Cher au cours des vingt dernières années.

Le projet sur les espèces porte-étendard

La Chevêche d'Athéna

Notre projet sur la Chevêche d'Athéna s'est poursuivi en 2017.

L'année a été consacrée à la poursuite du recensement de la chevêche sur des communes du pourtour de la forêt d'Orléans (12 communes au Nord et 4 au Sud), et à l'étude des facteurs limitants, avec l'appui d'une étudiante de Master¹. Nous avons également poursuivi notre participation au Comité technique du PAEC de la Forêt d'Orléans, apporté notre appui scientifique pour la contractualisation de la MAEC « Haies » et assuré une formation professionnelle sur la haie, avec l'ADEAR (Association pour le Développement de l'Emploi Agricole et Rural) les 28/11 et 4/12 2017 à Chatenoy, chez un maraîcher en agriculture bio. Une haie a été plantée à cette occasion.

En ce qui concerne la sensibilisation, une sortie d'observation grand public a été organisée à Bouzyla-Forêt, suivie par une projection-débat autour du film « Les ailes de la nuit » de R. Luquès, le 11 mars 2017 ; trois animations ont eu lieu à l'école de Bouzyla-Forêt, les 3 février, 3 mars et 17 mars 2017. Enfin, une journée fut dédiée à la chouette chevêche, à Tigy, le 25 novembre 2017.

Comme en 2016, nous avons confié la construction de nichoirs à l'ESAT J. Pinaud de Saran : 27 nichoirs ont été construits et la plupart d'entre eux ont été installés (Ouvrouer-les-Champs, Tigy, Férolles, Sigloy Martin d'Abbat et Châteauneuf-sur-Loire).



Plantation de haies © D. Miège



Nichoir à Saint-Martin d'Abbat © La République du Centre



© G. Chevrier

La population de Chevêche dans les zones prospectées semble se maintenir : de nouveaux sites ont été découverts, quatre couples semblent s'être déplacés, deux sites sont désertés. 24 couples ont été dénombrés mais la reproduction n'a pu être confirmée que sur trois sites.

Les résultats font apparaître une densité très faible en périphérie de la forêt d'Orléans dans le nouveau secteur recensé, particulièrement au Nord. La plupart des nouvelles communes prospectées ne sont plus occupées par la Chevêche, alors qu'elles l'étaient récemment encore. Et sur les communes occupées, seuls 1 à 2 couples subsistent. Ce phénomène avait déjà été observé à Nibelle en 2016. Seule exception : la commune de Noyers qui héberge encore une population de 9 couples sur sa partie Sud-Est.

En tenant compte des recensements des deux années précédentes, il s'avère qu'un effectif de 38 couples subsiste sur Coudroy, Lorris, Noyers et Vieilles-Maisons et forme un noyau bien distinct de celui de Vitry (15 couples) ou de Saint-Martin d'Abbat (12-13 couples) avec qui les échanges sont probablement nuls ou très rares car ces communes sont séparées par la forêt d'Orléans. Le recensement à la Cour-Marigny montre, comme dans les villages clairières de la forêt d'Orléans en 2015, une disparition relativement récente et inquiétante : aucune Chevêche n'a été contactée alors que, dix ans plus tôt, 4 à 5 couples y étaient encore présents (Gâtinais Nature, com. pers.).

Les suivis herpétologiques

Les actions menées en faveur du Pélobate brun

Méconnu du grand public et du monde naturaliste, le Pélobate brun figure pourtant parmi les espèces les plus rares et les plus menacées de notre pays. Il est connu uniquement dans une quinzaine de localités, dont une située dans le Loiret. La population loirétaine serait même l'une des plus importantes de France, avec plus de 100 individus dénombrés en 2012 ! **A noter que, depuis septembre 2017, le Conservatoire d'Espaces Naturels (CEN Centre-Val de Loire) est désormais propriétaire du site.**

L'association mène depuis 2011 des actions scientifiques et naturalistes pour la conservation de l'espèce. Pour poursuivre la dynamique engagée, **deux actions ont été menées en 2017** pour améliorer les connaissances sur sa biologie, son écologie et sa répartition départementale.

Suivi de la reproduction

Sécheresse en hiver, printemps sous terre ?...telle pourrait être la devise du Pélobate brun !?

C'est tout du moins ce que laisse penser les inventaires réalisés cette année pour suivre la reproduction de l'espèce dans le Loiret.

En effet, **aucun pélobate brun** n'a été recensé dans les mares, et ce, malgré des prospections régulières sur les sites connus. C'est un fait inhabituel pour cette population, importante en termes d'effectifs (plusieurs centaines d'individus) et se reproduisant d'ordinaire dès la fin du mois de mars ! Ce constat est cependant loin d'être le fruit du hasard...

La vie du Pélobate brun, notamment en période de reproduction, est **dépendante des conditions météorologiques**. Celles-ci conditionnent les déplacements des individus, mais aussi la qualité de leurs habitats. La sécheresse et le froid exceptionnellement long durant l'hiver 2016-17 ont probablement contribué à un ralentissement de l'activité de la population ; les pélobates bruns privilégiant les soirées douces et humides pour quitter leurs terriers.

Les faibles précipitations enregistrées au début du printemps 2017 sont également responsables de l'assèchement précoce des mares utilisées par les individus pour se reproduire. Les faibles niveaux

d'eau début mai, dignes d'un mois de juillet, étaient incompatibles avec la biologie d'une espèce à **long développement larvaire** tel que le Pélobate brun (3 à 4 mois).

Caractérisation des habitats d'hivernage du Pélobate brun :

Le Pélobate brun passe l'hiver enfoui dans le sol pour survivre aux contraintes climatiques. Cette phase de la vie de l'espèce, critique pour les individus, est pourtant peu étudiée. Pour pallier ce manque, LNE a lancé en 2016 une étude inédite en France, visant à identifier et à caractériser les habitats d'hivernage du Pélobate brun sur le site du Loiret.

Plusieurs pélobates bruns adultes avaient été capturés, équipés d'un émetteur afin d'être localisés quotidiennement grâce à une antenne réceptrice. Chaque localisation, les caractéristiques du sol et de la végétation ont été décrites.



Pélobate équipé d'un émetteur © LNE

Les résultats de l'étude 2016 semblaient démontrer que les pélobates bruns accordaient une importance particulière au choix de leur zone d'hivernage, notamment en matière de sol. Les secteurs drainés et sableux en profondeur s'avéraient particulièrement attractifs. Ces habitats garantiraient une protection contre le gel (enfouissement profond) et les inondations.

L'étude des habitats d'hivernage a été reconduite en 2017 de septembre à novembre. 22 sessions de capture ont été effectuées entre début septembre et mi-octobre, mais seul un individu a pu être capturé et équipé de l'émetteur permettant la tenue du suivi.



© R. Hardouin

Les actions menées en faveur du Pélobate brun

Les relevés des déplacements de ce Pélobate brun mâle ont été effectués quotidiennement, jusqu'à l'arrêt du signal mi-novembre. Il est cependant difficile de juger si le dernier gîte correspond en effet au gîte d'hivernage, même si le pélobate ne s'était pas déplacé depuis plus d'un mois.

La comparaison des derniers gîtes utilisés par les deux pélobates suivis en 2016 et 2017 montre un profil de sols distincts ne permettant pas de caractériser avec certitude les habitats d'hivernage du Pélobate brun. L'étude, très chronophage pour des résultats limités, sera vraisemblablement renouvelée en 2019.

Animation du Plan Régional d'Actions en faveur du Pélobate brun (*Pelobates fuscus*)

L'animation du Plan Régional d'Actions (PRA) en faveur du Pélobate brun a été confiée à LNE en 2016. Conformément aux décisions du comité de pilotage, LNE avait choisi de promouvoir un meilleur partage des connaissances autour de l'espèce. Outre la tenue du Comité de pilotage annuel, deux actions ont été entreprises cette année dans ce sens pour communiquer sur le Pélobate brun :

✓ **Conférence aux Rencontres batrachologiques 2017**

Une conférence a été réalisée par LNE dans le cadre des « Rencontres batrachologiques de la région Centre-Val de Loire », le 6 avril 2017 à Saint-Georges-

sur-Eure. Cette intervention a permis d'aborder avec les 25 personnes présentes l'ensemble des thèmes se rapportant au Pélobate brun en région Centre-Val de Loire : écologie, biologie, répartition passée et actuelle, menaces, actions de conservation, etc. Un diaporama Powerpoint a été créé à cette occasion et envoyé par la suite à tous les participants.

✓ **Création d'une page web dédiée**

Une page dédiée au Pélobate brun a été rédigée et mise en ligne sur le site internet de LNE. Outre la présentation des connaissances régionales sur l'espèce, cette initiative valorise les actions mises en œuvre par les associations naturalistes de la région. Une ressource bibliographique a notamment été créée pour présenter les projets, leur état d'avancement et/ou leurs résultats. Des mises à jour régulières seront réalisées en fonction de l'actualité des projets et de l'amélioration des connaissances sur le Pélobate brun.



Pélobate brun © C. Baudran



Rencontres batrachologiques © LNE

La répartition des amphibiens dans le Berry loirétain

Depuis 2011, l'association améliore les connaissances sur la répartition des différentes espèces d'amphibiens dans le Loiret. Pour ce faire, des inventaires sont réalisés chaque année dans une région naturelle particulière du département : la Beauce en 2011, le Gâtinais de l'ouest en 2012, la Puisaye en 2013, le Val de Loire et les marges de la Sologne en 2014 et 2015, et le Gâtinais de l'Est en 2016.

En 2017, l'association a choisi d'étudier les amphibiens du Berry. Les prospections se sont concentrées sur un ensemble de 20 mailles de 5 km de côté.

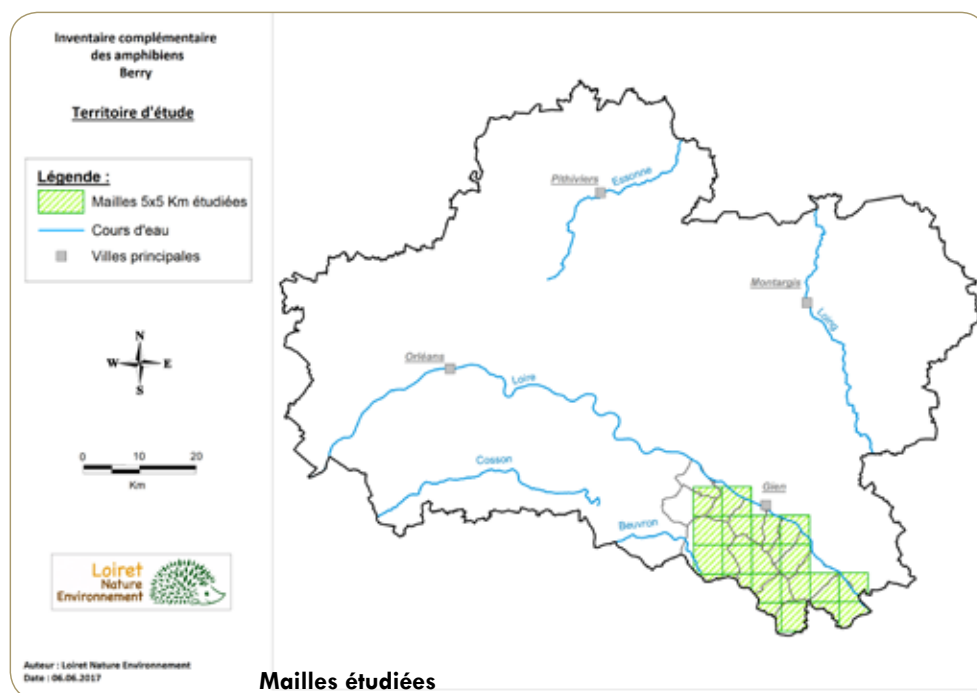
Au total, pas moins de 187 points d'eau ont fait l'objet d'un inventaire.

13 espèces d'amphibiens ont été recensées au cours des prospections. Parmi elles, plusieurs sont d'intérêt patrimonial et sont menacées d'extinction en région Centre-Val de Loire (Pélodyte ponctué, Triton ponctué). A noter également : **une espèce est inédite sur le territoire d'étude**, le **Triton ponctué**.

La répartition de certaines espèces connues dans le Berry a également été grandement améliorée. A titre d'exemple, le **Triton crêté**, observé jusque-là sur seulement 2 communes, s'est révélé être présent sur 12 communes prospectées.

A l'inverse, le **Triton alpestre n'a pas été contacté** durant les inventaires malgré l'effort de prospection mis en œuvre. Cette espèce, non connue historiquement dans le Berry et, plus largement, au sud de la Loire, est probablement absente de cette région naturelle.

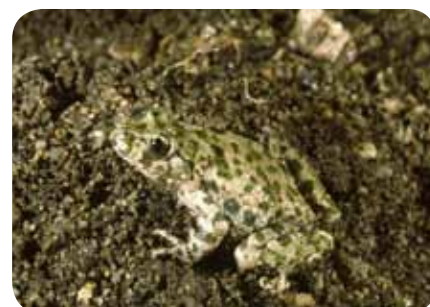
Ces résultats nous encouragent à **poursuivre l'actualisation de la répartition des amphibiens** sur d'autres régions naturelles du Loiret, afin de moderniser les données anciennes et d'obtenir in fine une vision claire de la biodiversité départementale. A ce titre, l'association envisage de réaliser en 2018 des prospections en forêt domaniale d'Orléans, dans la massif de Lorris.



Triton ponctué © Wikimedia Commons



Triton crêté © Wikimedia Commons



Pélodyte ponctué © Wikimedia Commons

L'actualisation des connaissances faunistiques dans les ZNIEFF

Les ZNIEFF (Zones Naturelles d'Intérêt Écologique, Faunistique et Floristique) sont des outils fonctionnels permettant d'identifier et de décrire sur un territoire donné des secteurs remarquables sur le plan écologique, naturaliste et scientifique. Les ZNIEFF constituent des éléments majeurs de la politique nationale de protection de la nature et, bien que ne possédant pas de portée réglementaire, doivent être consultés dans le cadre de tous projets d'aménagements.

En région Centre-Val de Loire, leur création a été réalisée principalement en se basant sur leur intérêt floristique et écologique. Afin d'homogénéiser les critères d'identification des ZNIEFF, l'ONCFS et les associations naturalistes ont décidé de travailler ensemble à l'amélioration des connaissances faunistiques dans ces zonages.

En 2017, les prospections ZNIEFF se sont concentrées sur 6 sites :

- la zone à pélobate, sur laquelle deux ZNIEFF ont été créées et validées par le CSRPN en décembre : la Plaine agricole de Villenouan (Z2) et les mares du Nord-Ouest de la Sologne (Z1);
- la Plaine aux Lièvres-Climat de la Grande Visure : nous avons proposé le reclassement en ZNIEFF de type 2 de ce site majeur pour l'ornithologie. Nous y effectuons également un suivi entomologique depuis

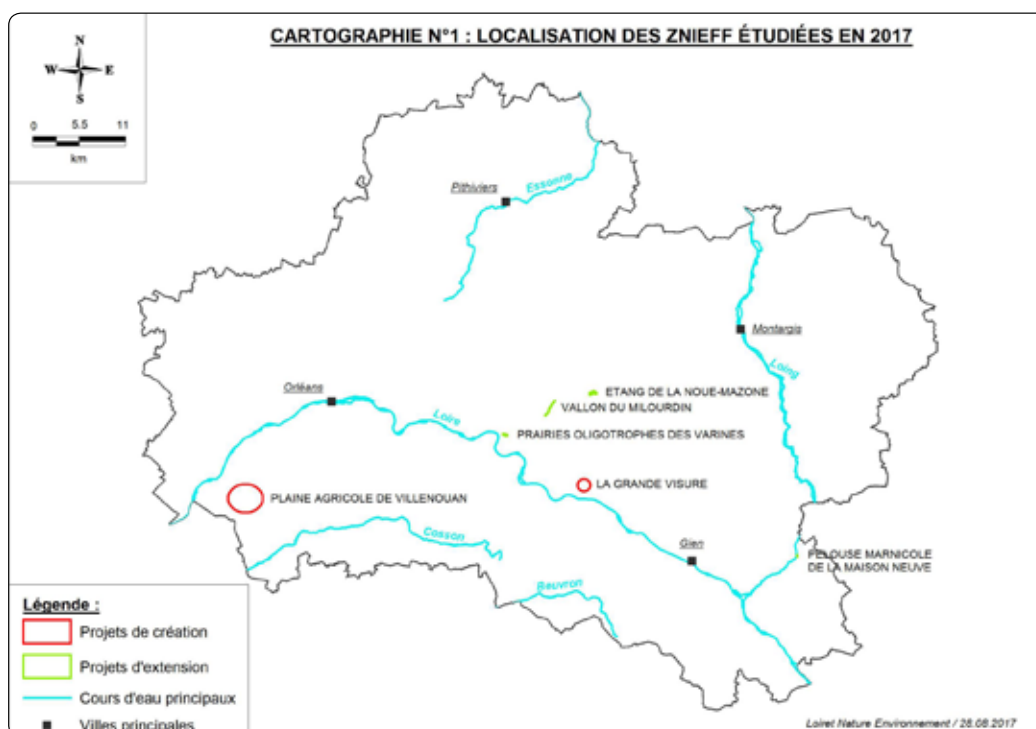
2010 et le site s'est révélé très intéressant sur le plan des insectes ;

- l'étang de la Noue Mazone, les prairies de la Maison Neuve, les Prairies des Varines et le vallon du Milourdin : ces quatre sites ont fait l'objet d'actualisation et de propositions d'extension principalement sur la base de données ornithologiques et entomologiques. Ces sites passeront devant le CSRPN (Conseil Scientifique Régional du Patrimoine Naturel) en avril 2018 pour validation.



Triton marbré © B. Lafitte

Notre association continuera à travailler sur les ZNIEFF en 2018.



Le suivi de la biodiversité des communes du Loiret

Inventaires de la Biodiversité Communale



Les Inventaires de la Biodiversité Communale (IBC) s'inscrivent dans le cadre de la Stratégie régionale de la biodiversité établie en Région Centre-Val de Loire, et doivent permettre de :

- 1 - réaliser un état des lieux et améliorer les connaissances sur la biodiversité locale, sensibiliser et mobiliser les élus et les citoyens pour conserver, voire augmenter, la richesse faunistique et floristique des « poumons verts » du territoire communal,
- 2 - intégrer autant que possible les Trames vertes et bleues définies au sein des documents d'urbanisme en projet ou en cours d'élaboration dans la commune.

En 2017, nous avons finalisé l'IBC sur la commune de Semoy et démarré trois IBC sur :

- Mareau et Mézières-lez-Cléry (IBC intercommunal)
- Montargis
- Saint-Jean-de-Braye

La conférence de restitution a eu lieu à Semoy le 1^{er} décembre et a rassemblé une quarantaine de personnes. Les fiches de gestion de chacun des sites inventoriés ont été remises à la commune.



Balade nocturne - IBC Semoy © M.N de Bellefroid

Les inventaires naturalistes (flore, amphibiens, reptiles et oiseaux) ont été menés et quasiment terminés sur Montargis et Mareau-Mézières ; sur Saint-Jean-de-Braye, les inventaires entomologiques et chiroptérologiques ont pu être menés. Ces trois IBC se termineront en 2018.



Montargis © M.N de Bellefroid

Inventaires à Cléry-Saint-André

Sur la commune de Cléry-saint-André, nous avons effectué un inventaire succinct de la faune (herpétologie, ornithologie) et de la flore sur les espaces verts gérés par la commune, dans l'objectif d'une meilleure prise en compte de la biodiversité dans la gestion municipale. En effet, la commune a confié à la Chambre d'Agriculture le soin d'établir des modalités de gestion des espaces verts sans pesticide et notre travail était censé orienter la réflexion de la Chambre d'Agriculture.

Post-IBC : mise en œuvre des premières mesures concrètes à Ingré

En 2016, la ville d'Ingré avait souhaité se lancer dans la mise en œuvre concrète de quelques-unes des préconisations de gestion édictées par LNE. Il s'agissait principalement de réfléchir à une stratégie de préservation de la perdrix grise. Grâce à l'appui d'un stagiaire de Master 2 embauché par la Ville d'Ingré un important travail sur les bordures de champs a pu être réalisé.

Nos autres suivis

Le suivi des chantiers de dévégétalisation du lit de la Loire

Depuis 2005, les travaux d'entretien en Loire menés par le Pôle Loire de la DDT pour garantir les écoulements, font l'objet d'une concertation avec notre association et de visites de terrain préalablement aux travaux.

L'expertise que nous assurons se traduit par des préconisations qui ont pour fonction de prévenir la destruction d'espèces protégées et de limiter l'impact des travaux sur le milieu naturel. En 2017, nous avons été consultés à plusieurs reprises par la DDT pour une série de chantiers de dévégétalisation ou d'entretien du lit, principalement sur le secteur amont.

Le suivi de carrières

Suivi scientifique standardisé de la carrière de la Plaine aux Lièvres à Bonnée (CEMEX)

Depuis 2010, notre association s'est vu confier le Suivi Scientifique Standardisé de la carrière de Bonnée, sur base d'un protocole établi par l'ANVL. Huit taxons sont suivis (oiseaux, amphibiens, reptiles, rhopalocères, odonates, carabes, araignées, végétaux). L'intérêt ornithologique du secteur est connu et ne se dément pas mais c'est certainement du côté de l'entomologie que les résultats s'avèrent chaque année les plus intéressants : en 2017, 456 individus ont été comptabilisés, appartenant à 87 espèces d'insectes.

Des espèces d'intérêt patrimonial (déterminantes des ZNIEFF) sont à signaler : la Mélitée du plantain (*Melitaea cinxia*) (signalée tous les ans, sauf en 2012 et 2016), le carabique hygrophile *Chlaeniellus olivieri* (déjà signalé en 2010 et 2015) et le Leste dryade (*Lestes dryas*), une demoiselle des mares temporaires (surtout acides et intra-forestières), qui a été observée sur la carrière pour la première fois en 2017. Les deux Odonates d'intérêt biogéographique déjà recensés dans la carrière ont été revus en 2017 : le Sympétrum de Fonscolombe (*Sympetrum foncolombii*) et l'Anax napolitain (*Anax parthenope*).

En ce qui concerne les Lépidoptères, deux espèces inédites sur le site ont été détectées, le Tristan (*Aphantopus hyperantus*) et le Silène (*Brintesia circe*).

De manière générale, nous veillons à ce que la présence de la faune, en particulier du castor, de la loutre et des oiseaux des grèves, soit bien prise en compte avant toute autorisation de travaux ou d'aménagement de la Loire. Pour chaque chantier, un des salariés de l'association s'est rendu sur le terrain pour veiller au respect des directives de protection de la faune et des habitats.

Suivi de la biodiversité de la carrière de la Brosse à Sully-sur-Loire (EQIOM)

Les inventaires naturalistes se poursuivent sur les mêmes bases que précédemment. En 2017, une nouvelle convention de suivi de trois ans a été signée et on en a profité pour revoir et aménager les secteurs suivis, afin de diversifier les espèces.

L'inventaire s'est révélé aussi intéressant que les années précédentes avec, pour l'entomologie, 1 064 individus comptabilisés, appartenant à 116 espèces. En termes d'effectifs et de nombre d'espèces, l'année s'est révélée beaucoup plus productive que 2016.



Renoncule tripartite © Wikimedia Commons

Il convient de souligner la présence de trois espèces déterminantes des ZNIEFF : l'Hoplie bleue (*Hoplia coerulea*), la Mélitée du plantain (*Melitaea cinxia*) et le Morio (*Nymphalis antiopa*) ; d'une espèce

de Lépidoptères inédite pour le site, le Tristan (*Aphantopus hyperantus*) et d'un coléoptère d'intérêt biogéographique, la cétoine *Tropinota hirta*, espèce qui se trouve ponctuellement dans le Val de Loire.

Pour la flore, 233 espèces végétales ont été recensées (contre 195 en 2016 et 182 en 2015), dont 64 inédites sur le site. Au total, 299 espèces ont été observées dans l'enceinte de la carrière entre 2014 et 2017. Le nombre de plantes inédites découvertes chaque année ne décroît pas avec le temps (46 en 2016, 36 en 2015). Aujourd'hui toutefois, l'ensemble de la carrière a été prospecté avec attention et la connaissance floristique est très bonne. La probabilité de découvrir de nouvelles espèces s'amenuise donc. Les inventaires révèlent la présence de 7 espèces dont la rareté dans le département et/ou le statut patrimonial justifie(nt) la préservation : 1 espèce protégée à l'échelle régionale, l'Hottonie des marais et 6 espèces déterminantes ZNIEFF, dont une « en danger de disparition » en région Centre et deux « quasi-menacées » ;

Du côté des oiseaux, 107 espèces ont été recensées en 2017, dont 62 nicheuses. L'îlot au milieu du bassin de décantation abrite désormais une colonie reproductrice de laridés (mouettes rieuse et mélanocéphale, sternes) ; plus d'une centaine de jeunes mouettes ont été dénombrées.

Le suivi de la biodiversité sur la carrière de la Ménagerie à La Bussière (SABLOIRE)

En 2016, la société SABLOIRE, filiale de SABCO (sables du Cotentin) s'était rapprochée de nous pour que nous veillions à la prise en compte de la biodiversité dans toutes les étapes de l'exploitation. L'emprise de la future sablière de La Ménagerie s'étendra sur un peu plus de 100 ha au sud-ouest de La Bussière. L'exploitation n'a pas encore démarré.

En 2017 ont eu lieu les premiers inventaires ornithologiques et botaniques. Les insectes, les amphibiens et les reptiles seront étudiés en 2018.

Au cours de nos prospections, 243 espèces végétales ont été observées. La majorité des plantes recensées appartiennent au cortège floristique des friches thermophiles sur sols sableux acides. Deux espèces déterminantes ZNIEFF ont été observées : la *Bartsie visqueuse*, rare dans le Loiret et « quasi-menacée » en région Centre-Val de Loire et la *Wolffie sans racines*, très rare dans le département et « en danger » à l'échelle régionale.



Future carrière de la Ménagerie - La Bussière © M.N de Bellefroid

Pour les oiseaux, 45 espèces ont été recensées, dont 38 nicheuses. Une espèce, l'Alouette lulu, figure à l'Annexe I de la directive « Oiseaux », quatre espèces sont considérées comme « quasi menacées » à l'échelle régionale (Alouette des champs, Bruant jaune, Linotte mélodieuse et Pouillot fitis). Ce dernier est abondant sur le site (une dizaine de couples nicheurs au moins), alors que ses effectifs ne cessent de décliner à l'échelle nationale (-52% depuis 1989). Les boisements clairs entrecoupés de friches forment l'habitat de prédilection du Pipit des arbres, bien présent également sur le site (5-6 couples au moins), alors qu'il est en déclin (- 20%) depuis 10 ans au niveau français.

Nos actions en partenariat avec les entreprises

Suez France

Suez France a confié à notre association un inventaire de la biodiversité (flore, insectes, reptiles, oiseaux) sur le Champ captant du Colombier, site d'environ 7 ha sur la rive gauche de la Loire, à son entrée dans Gien.

177 espèces végétales ont été observées, dont 3 espèces ZNIEFF ; 140 espèces d'insectes parmi lesquelles les coléoptères sont les plus diversifiés (68 espèces), les autres insectes étant représentés par 22 papillons, 17 diptères, 15 punaises, 5 libellules, 5 hyménoptères et 8 autres insectes ; quant aux oiseaux, un total de 21 espèces a été dénombré, la majorité des oiseaux appartenant à des espèces communes. Quatre espèces sont considérées comme « quasi menacées » en région Centre Val de Loire : l'alouette des champs, la linotte mélodieuse et les bruants jaune et proyer, symboles du déclin des oiseaux spécialisés en milieu agricole et trouvant sur le site du Champ captant, des zones refuges pour l'alimentation et la nidification.

Chryso

En 2014, la société Chryso (entreprise chimique fabriquant des adjuvants pour le béton) avait souhaité s'engager durablement avec nous en signant une convention pour un suivi de la biodiversité pour dix ans. Oiseaux, plantes et insectes sont étudiés à tour de rôle, tous les trois ans. Une mare a également été créée en 2014.

2017 était l'année du suivi botanique : les inventaires ont permis de comptabiliser 133 espèces végétales. La flore recensée est commune mais elle n'en reste pas moins variée au regard de la faible superficie du site. La diversité des milieux inventoriés (friches, gazons, cultures, fourrés) explique en partie ce résultat. On notera également l'observation de 2 nouvelles espèces d'Orchidées, l'Orchis bouc et l'Ophrys abeille. Le nombre de plantes recensées en 2017 est, en apparence, très comparable à celui de 2014. Néanmoins, en analysant plus en détails ces résultats, les différences en terme de diversité floristique se révèlent relativement importantes entre les deux années. Ainsi, 32 espèces inédites ont été observées en 2017 sur le site. A l'inverse, 25 plantes contactées les années précédentes n'ont pas été retrouvées. Ces chiffres portent à 163 le nombre d'espèces végétales recensées au sein de l'entreprise depuis le début des suivis.

La mare se maintient bien, l'eau est très claire mais la végétation aquatique tarde à prendre place. Par ailleurs, lors du diagnostic de 2012, nous avons conseillé de pratiquer une tonte différenciée des pelouses proches des bâtiments. L'intérêt de cette pratique a été démontré par l'apparition de nombreuses plantes spontanées : orobanches, trèfles, luzernes, picrides, géraniums, graminées... beaucoup plus attractives pour les insectes et les oiseaux qu'une pelouse rase.

En mai, nous avons également assuré une conférence sur « La biodiversité dans mon jardin, comment l'encourager », à partir de l'exemple de la gestion mise en œuvre sur le site de l'entreprise. De nombreux habitants de Sermaises y ont participé.

Enfin, nous participons également au Comité sociétal de l'entreprise, qui se réunit une fois l'an.

ENEDIS

Certains poteaux électriques se révèlent très meurtriers pour les oiseaux (électrocution, percussion). Notre association, très sensible au problème, s'y intéresse depuis longtemps et collabore avec ENEDIS pour tenter d'améliorer la situation. Dans le cadre de notre partenariat, nous transmettons donc à ENEDIS toute information utile sur les poteaux, secteurs particulièrement dangereux pour les oiseaux. L'entreprise, de son côté, neutralise progressivement les supports les plus meurtriers.

Enfin, nous avons également apporté notre concours à la végétalisation du poste de Mérie, à Saint-Cyr-en-Val (transformation du 90kV en 20kV pour la distribution aux particuliers). Une haie d'essences locales a été implantée le long du grillage d'enceinte. Le poste a été inauguré le 27 avril.



Enedis - Signature de convention © M.N de Bellefroid

Nos actions en faveur du développement durable

Accompagnement des démarches Agenda 21

Agendas 21 scolaires - Orléans



L'école des **Guernazelles**, de La Source, et l'école du **Nécotin**, de l'Argonne, représentées par les chefs d'établissement, des enseignants, des élèves et des parents d'élèves, se sont vues remettre officiellement leurs Agendas 21 par Stéphanie Anton, adjointe pour le développement durable à la Ville d'Orléans, lors d'une cérémonie qui s'est tenue à l'Hôtel Groslot le 30 novembre 2017. Belle occasion de finaliser le chemin de ces écoles vers un développement durable, puisqu'après un an d'accompagnement par Loiret Nature Environnement, celles-ci s'engagent à réaliser plus d'une trentaine d'actions dans différents domaines comme la réduction de leurs consommations d'énergie, d'eau et de papier, le développement de projets autour du jardinage au naturel, ou encore sur le mieux vivre ensemble ou le développement de nouvelles activités culturelles et sportives.

Le partenariat engagé avec la Ville d'Orléans pour la réalisation de ces agendas 21 scolaires se poursuivra dans les années à venir. Deux nouveaux établissements, l'école du **Jardin des Plantes** et l'école **Bénédicte Maréchal** (quartier Dauphine), sont accompagnés en 2018.



Remise des agendas 21 aux écoles © La République du Centre.

« Pull-Over + »



Le fonctionnement courant des établissements scolaires est une source de **rejets importants de gaz à effet de serre**, et tout particulièrement de dioxyde de carbone en raison du mode de chauffage généralement utilisé (gaz naturel, fioul) et des déplacements "domicile - école" qui se font souvent en voiture.

Après avoir fait l'objet d'une vaste campagne de rénovation énergétique, la municipalité de Dordives a souhaité lancer son école dans un programme de sensibilisation aux économies d'énergie afin d'accompagner les travaux de rénovation d'un changement des comportements.

Une opération Pull-Over Plus a ainsi été engagée fin 2016 pour permettre la sensibilisation des élèves, enseignants et agents. Après la réalisation d'un bilan carbone, simplifié et adapté aux élèves, pendant

l'hiver pour observer l'impact sur le climat de la consommation de chauffage, d'électricité, de papier ainsi que des pratiques concernant les déplacements et la restauration scolaire, un « plan climat » a été rédigé et adopté par l'école en 2017.

Le programme Pull-Over Plus de l'école s'est fixé comme objectif de mener des actions de sensibilisation accompagnées de quelques aménagements pour réduire la consommation liée au chauffage et à l'électricité, ainsi que de plusieurs autres actions : exemple, pour réduire le gaspillage alimentaire avec le passage en self de la restauration scolaire, ou bien une action en faveur d'un changement des pratiques liées aux transports.

A la rentrée 2017, trois écoles du Gâtinais se sont également lancées dans des opérations Pull-Over Plus. Il s'agit de l'école Albert Thierry à Montargis, de l'école du Bourg et de l'école Georges Braibant à Pannes.

Nos actions de sensibilisation

Les animations en milieu scolaire

L'éducation à l'environnement et au développement durable - de la maternelle au lycée, ainsi qu'en centres de loisirs plus ponctuellement - est assurée sur l'ensemble du département par notre équipe de 4 animateurs professionnels.

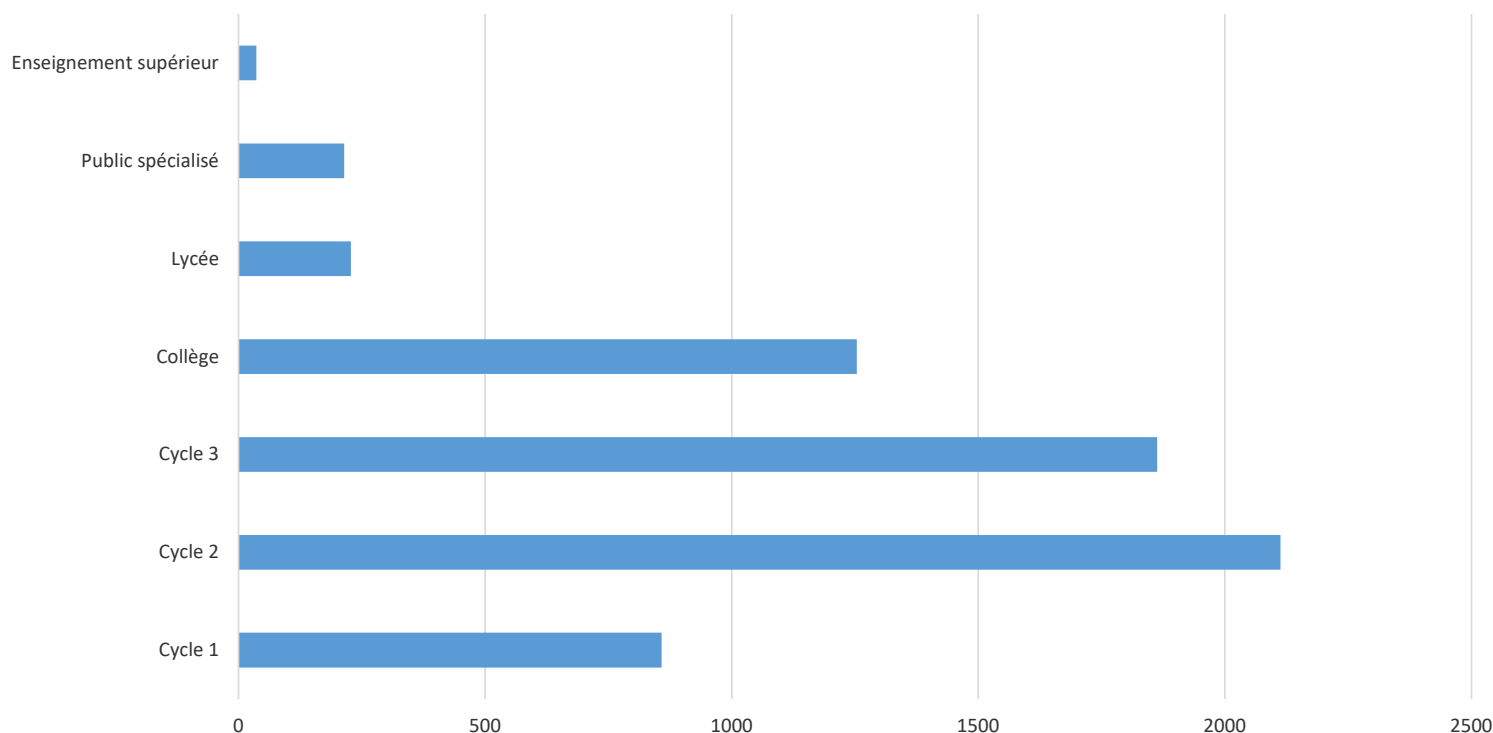
Partenaire agréé par l'Éducation Nationale, Loiret Nature Environnement est aussi adhérente du GRAINE Centre et signataire du Référentiel régional de qualité de l'éducation à l'environnement en région Centre-Val de Loire pour le jeune public.

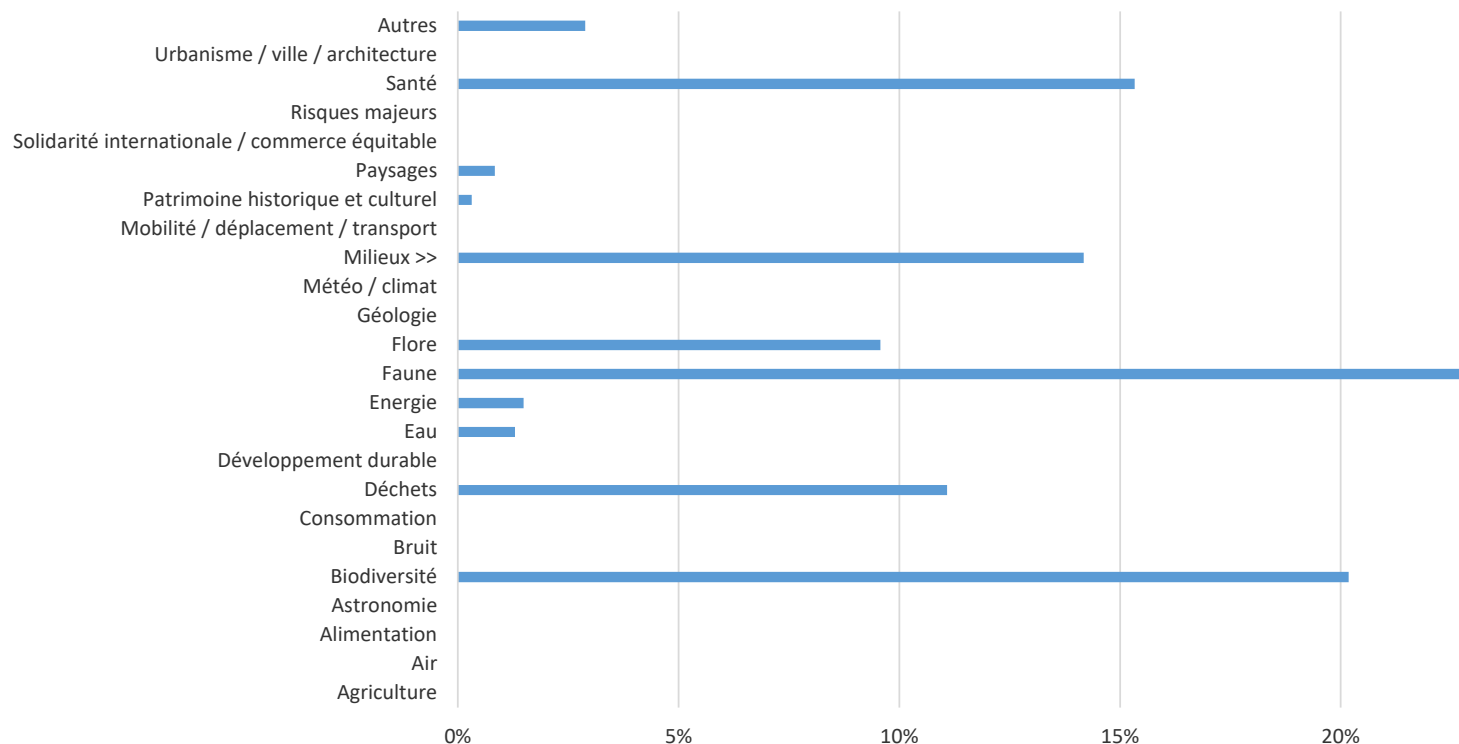


Au total sur l'année 2017 ce sont près de **7 000 enfants** qui ont été sensibilisés sur l'ensemble des thématiques naturalistes (y compris sur la réserve naturelle) et environnementalistes : biodiversité, écocitoyenneté, déchets, eau, air, changement climatique et pesticides.

Les types d'intervention	NB interventions	NB participants différents
Les types d'intervention :	353	6937
Séjour classe de découverte	3	75
Intervention dans le cadre scolaire	314	6491
ACM - Loisirs jeunes	36	371

Répartition par niveau de tous les publics scolaires et en participants différents





La sensibilisation du grand public



L'éducation à l'environnement pour le grand public est aussi l'une des préoccupations majeures de l'association. LNE est d'ailleurs signataire du Référentiel de Qualité de l'Éducation à l'Environnement en région Centre-Val de Loire pour le grand public.

Le programme complet de toutes les activités de l'association, qu'elles soient ouvertes à tous ou bien réservées aux adhérents, est présenté au sein de l'**Agenda de l'association** en deux parutions semestrielles éditées chacune à 3 000 exemplaires.



Les conférences



Dans le cadre d'un partenariat avec la Ville d'Orléans, 4 conférences ont eu lieu à l'auditorium de la médiathèque de la ville.

✓ Didier Vivet (DDT du Loiret) - **Le risque d'inondations dans le Val de Loire** - 11 janvier 2017 - 33 personnes

✓ Jean-Paul Thévenin, naturaliste - **Le retour du loup en France, 25 ans déjà !** - 10 février 2017 - 75 personnes

✓ Florentina Moatar, professeur à l'université de Tours - **La Loire et son bassin à l'épreuve du changement climatique** - 14 juin 2017 - 37 personnes

✓ Baptiste Maitre, conseiller agronome - **Sous nos pieds, le sol, ressource essentielle et menacée** - 26 septembre 2017 - 34 personnes

Des affiches annonçant les conférences sont réalisées pour être diffusées dans divers lieux publics et également adressées par voie électronique à nos adhérents, ainsi qu'à la presse sous forme de communiqués.

Les sorties

Les sorties organisées par notre association ont une vocation pédagogique et répondent au besoin du public de mieux connaître et comprendre les enjeux de la protection de la biodiversité. Elles sont gratuites et ouvertes à tous.

Hors Réserve naturelle nationale de Saint-Mesmin, où l'association Loiret Nature Environnement - gestionnaire du site - assure également des animations, 42 sorties grand public ont été programmées en 2017 sur l'ensemble du département du Loiret.

Ces sorties à la découverte des oiseaux, des mammifères, des champignons, des plantes ou des fossiles sont suivies en moyenne par une quinzaine

de personnes et assurées, pour l'essentiel, par les bénévoles des différents groupes thématiques de l'association : groupe ornithologie, groupe botanique, groupe géologie, groupe mycologie ...

Enfin, dans le cadre de l'opération Objectif zéro pesticide, nous assurons également dans chaque commune engagée dans la démarche, des sorties « Découverte des herbes folles » pour démystifier les « mauvaises herbes » et découvrir leurs intérêts.

A noter que chaque sortie fait l'objet d'un communiqué de presse à l'attention de la presse locale et est annoncée via le "Mémo de la semaine".

Les ateliers « Tous au jardin »

Quatre ateliers pour expérimenter des techniques de jardinage au naturel ont été proposés au jardin pédagogique de la Maison de la Nature et de l'Environnement à Orléans et salle Roger Toulouse à Saint-Pryvé-Saint-Mesmin.

Ces temps forts sont suivis de troc aux plantes en fin de matinée.

- Samedi 8 avril : Préparer son jardin au printemps, commencer ses semis et construire un châssis en récup'
- Samedi 17 juin : Décoration sauvage et Land'art pour décorer son jardin sans dépenser
- Samedi 21 octobre : Produire et reproduire ses graines
- Samedi 25 novembre : Construction d'habitat léger pour les oiseaux



Atelier jardin © LNE

Les salons

Comme chaque année, l'association, avec l'aide de ses bénévoles et ses salariés, tenait un stand important lors du **Salon Terre Naturelle** qui s'est déroulé en octobre 2016 au Parc des expositions d'Orléans.



Stand salon Terre Naturelle © LNE

La création d'un sentier pédagogique au Bois de l'Île (Saint-Denis-en-Val)

La première mesure concrète du nouveau « **Parc de Loire** », grand projet porté par Orléans-Métropole, est la création d'un sentier pédagogique au cœur des anciennes ballastières du **Bois de l'Île**, en amont de l'île Charlemagne.

Notre association a conçu neuf panneaux pédagogiques illustrés par le dessinateur nantais

Denis Clavreul ; ils ont été installés en juillet le long d'un circuit d'un peu plus d'un kilomètre qui serpente entre les plans d'eau. Différents thèmes comme l'historique du site, les paysages de Loire, la faune, les arbres et la vie aquatique ont été abordés. Le sentier devrait être inauguré au printemps 2018.



Panneau - Sentier du Bois de l'Île © M.D.N de Bellefroid



Panneau - Sentier du Bois de l'Île © M.D.N de Bellefroid

Notre collection de plaquettes sur les Espèces emblématiques de la Loire

Après les **sternes** en 2016, la plaquette 2017 sur les Espèces emblématiques de la Loire est consacrée à la **loutre**.

Elle a été finalisée en fin d'année 2017 et est désormais disponible au siège de l'association ou téléchargeable sur notre site internet :

www.loiret-nature-environnement.org

En 2018, le prochain numéro de cette collection sera consacré au **Balbusard pêcheur** !



ValMares : Un nouveau circuit des mares dans le Pithiverais



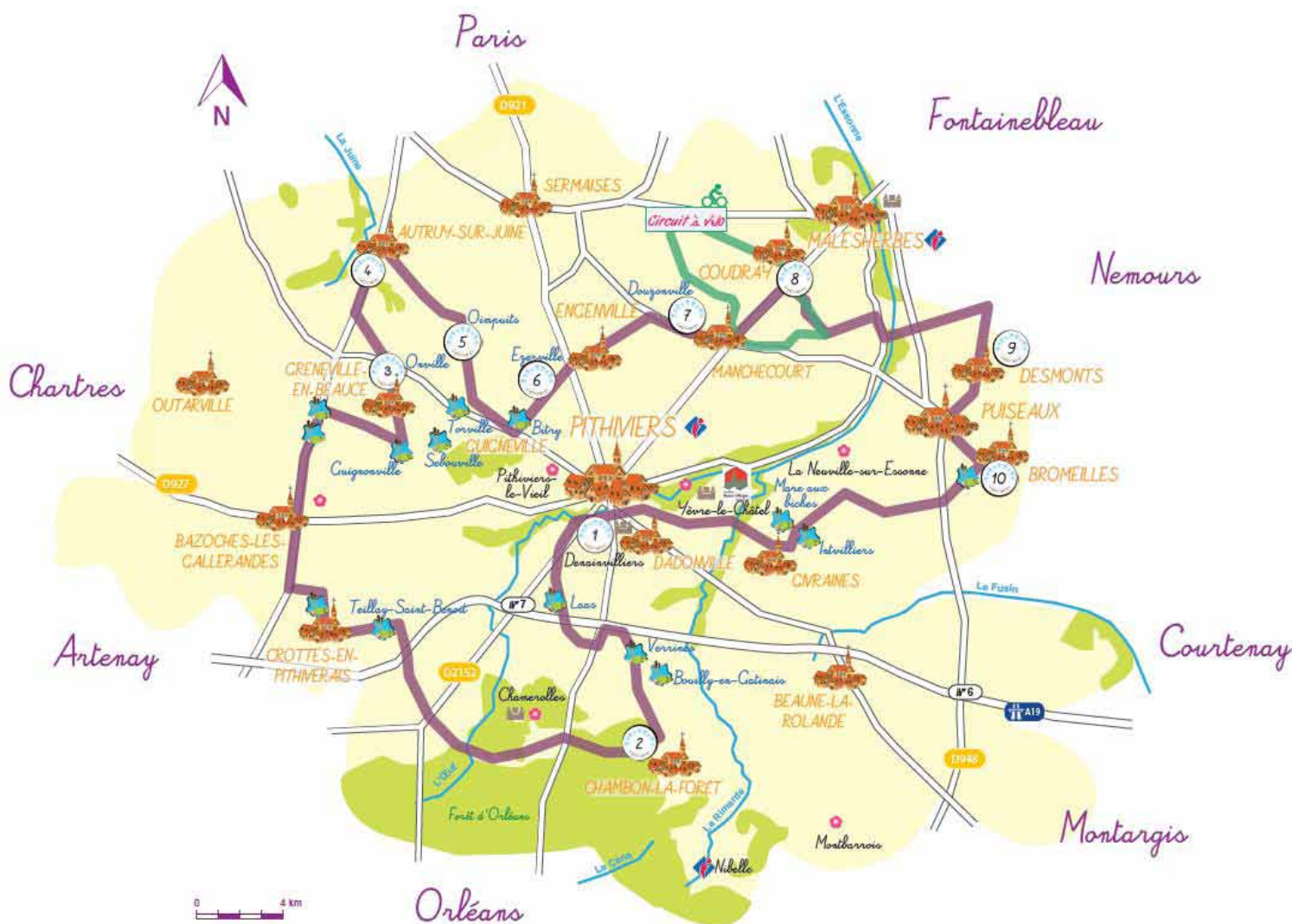
Le programme ValMares (VALoriser, se Mobiliser pour l'Aménagement et la Restauration de l'Eau qui Sommeille) avait été lancé en 2008 pour améliorer la connaissance de l'écologie des mares, sensibiliser tous les publics à la protection de l'environnement par la découverte des mares et encourager les communes à préserver et à mettre en valeur leurs zones humides.

En 2016-2017, un nouveau projet de circuit des mares, à l'initiative de LNE, a été mené en collaboration avec le Pays Beauce-Gâtinais en Pithiverais.

Après une phase d'inventaire et de reconnaissance de terrain des mares, un circuit permettant de visiter 33 mares a vu le jour, ainsi qu'un itinéraire cyclable traversant la commune nouvelle du Malesherbois.

10 de ces mares bénéficieront même de l'implantation d'un panneau pédagogique pour faire découvrir la richesse de ces sites au grand public.

Les panneaux seront installés et inaugurés au cours du premier semestre 2018.



Circuit des mares du Pays Beauce-Gâtinais en Pithiverais, et localisation des dix panneaux pédagogiques © LNE

La Réserve Naturelle Nationale de Saint-Mesmin



Réserve Naturelle
SAINT-MESMIN

BioMareau : de la recherche à la vulgarisation scientifique

Cette opération localisée sur la commune de Mareau-aux-Prés a pour objectif de suivre différents aspects de la biodiversité avant et après les travaux d'arasement d'un îlot (barre sédimentaire) réalisés par l'Etat en 2012. Ce suivi porte donc à la fois sur l'étude de la dynamique sédimentaire et sur la recolonisation par différentes composantes de la biodiversité, remise à zéro.



Vue aérienne des îles de Mareau-aux-Prés © INRA

Sous le nom de BIOMAREAU II (prolongement d'une première phase qui a commencé en 2013) et coordonnée par l'INRA d'Orléans, l'étude est prévue jusqu'en juin 2019.

L'originalité de ce projet réside dans son approche pluridisciplinaire qui nous permet en tant que gestionnaire de bénéficier de données sur l'évolution physique du milieu (suivi sédimentaire) mais aussi sur les interactions entre les différentes composantes de la biodiversité : Peuplier noir, Castor d'Europe, Carabes, oiseaux des grèves... pour mieux comprendre le fonctionnement de l'écosystème ligérien.

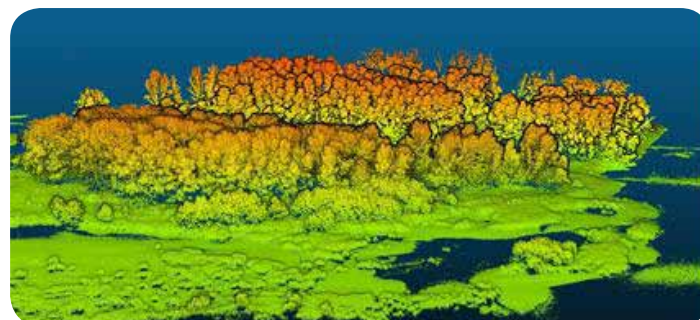
L'ensemble des données de cet ambitieux programme interdisciplinaire fera l'objet d'une synthèse en fin de projet et d'une réflexion prospective sur l'impact des travaux d'entretien des îles conduits par l'Etat dans sa politique de prévention des inondations. Cette étude aura donc des retombées dans de nombreux domaines.

L'année 2017 a été riche d'un point de vue scientifique, avec des observations très intéressantes pour la compréhension des mécanismes de formation des

îles de la Loire et pour la connaissance de la richesse floristique de ce secteur.

534 espèces ont ainsi été recensées dans le cadre de ce programme, ce qui regroupe près de 80 % des connaissances botaniques sur l'ensemble du territoire de la réserve naturelle. Cet inventaire coordonné par l'IRSTEA, avec l'aide du Conservatoire Botanique du Bassin Parisien (CBNBP), permet non seulement de découvrir chaque année de nouvelles espèces, mais aussi de constituer une veille sur l'évolution de la répartition des plantes invasives sur la Loire Moyenne.

Ces actions ont été complétées en 2017 par une cartographie extrêmement fine grâce à une imagerie par drone (programme LIDAR) pour obtenir les contours précis des îlots et tenter de repérer la répartition de l'Erable negundo, espèce invasive dont le développement important est préoccupant pour le maintien de la biodiversité de ce secteur.



Cartographie de la végétation des îles de Mareau-aux-Prés © IRSTEA

Le suivi des oiseaux des grèves a permis de mettre en évidence la nidification de 13 couples de Sternes naines sur un îlot à Mareau-aux-Prés et l'observation de 13 jeunes. 3 couples de Petit Gravelot ont également niché et, grande première à la réserve naturelle, un couple d'Édicnème criard s'est reproduit, avec deux jeunes à l'envol.

L'année 2017 a également été marquée fin septembre par les Journées BioMareau destinées à faire connaître les études scientifiques menées maintenant depuis plus de 5 ans sur ce site des îles de Mareau-aux-Prés.

Sous la coordination de l'INRA et avec l'aide d'autres partenaires, nous avons participé à l'organisation de cette semaine, qui avait pour but de faire découvrir au public les particularités de ces îles et les premiers

résultats de ce projet original entre chercheurs et gestionnaire de la réserve naturelle de Saint-Mesmin. Pour ce faire, des pontons flottants ont été installés pour permettre au public d'accéder jusqu'au centre du lit du fleuve. Scientifiques, élus, partenaires techniques ou financiers, mais aussi élèves des classes environnantes et grand public ont pu ainsi découvrir



Accueil du public sur des pontons flottants lors des Journées BioMareau © LNE

ces îles et les études qui y sont menées. Ce fut un réel succès, car au total, près de **440 personnes** ont été accueillies pendant ces 5 journées. Un temps fort majeur dans la vie de la réserve naturelle de Saint-Mesmin pour cette fin d'année 2017.



Inauguration des Journées BioMareau en présence des élus © LNE

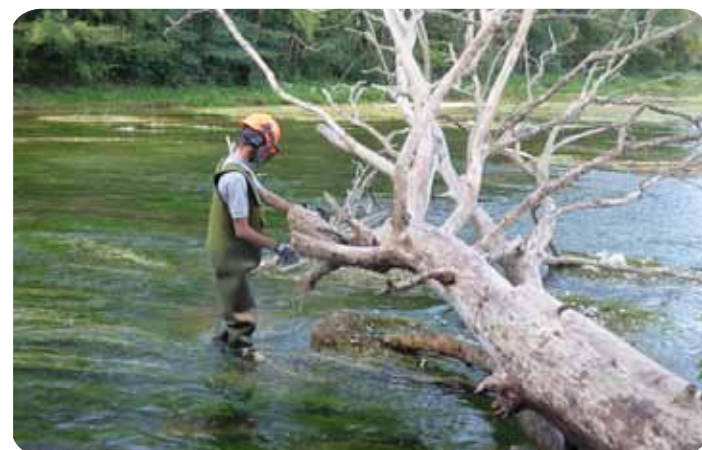
Le Loiret : une rivière au centre des préoccupations de nombreux acteurs

L'opération du plan de gestion de la réserve intitulée « Inventaire des ouvrages et réseaux ayant un impact sur les milieux aquatiques de la réserve » initiée en 2016, nous a fait prendre conscience du lien étroit entre qualité de l'eau et biodiversité. Notre implication dans le SAGE Val Dhuy Loiret s'est accrue, avec une actualité très riche en 2017.

La participation aux réunions de la Commission Locale de l'Eau (CLE), régulière depuis de nombreuses années, permet notamment d'évoquer avec les acteurs de la rivière (élus, usagers, propriétaires...) les problématiques ou préoccupations de chacun. La question des arbres de la ripisylve tombés dans le lit de la rivière est une question récurrente afin de trouver l'équilibre entre la préservation du côté naturel du cours d'eau et le maintien de conditions de sécurité optimales pour les canoés. En 2017, nous sommes

intervenus sur les arbres les plus dangereux ou avons demandé au Syndicat Intercommunal du Bassin du Loiret (SIBL), gestionnaire du cours d'eau, d'intervenir.

L'année a été marquée par une démarche participative de grande envergure, les « Assises de la rivière Loiret », initiée par la CLE et coordonnée par l'Etablissement



Coupe d'un arbre dangereux tombé dans le Loiret © LNE

Public Loire, responsable du SAGE Val Dhuy Loiret. Ainsi, chacun a pu s'exprimer sur son rapport au cours d'eau, ses souhaits et ses craintes au regard des évolutions liées notamment à la baisse des niveaux d'eau inhérente aux changements climatiques. Cela a donné lieu à des entretiens, auxquels le personnel de la réserve a participé et à un petit film prospectif dans lequel la portion aval de la rivière située dans la réserve naturelle est clairement identifiée.

Les Assises du Loiret ont donné au public la possibilité de s'exprimer, lors d'une journée en plein air à Olivet, le 16 septembre. A cette occasion, l'équipe de la réserve proposait un stand commun avec l'Association Syndicale de la Rivière du Loiret (ASRL).

Cette démarche initiée en 2017 sera poursuivie en 2018, toujours sous l'impulsion de l'animatrice du SAGE Val Dhuy Loiret pour tenter d'apporter collectivement des réponses aux problématiques identifiées.



Stand LNE - ASRL lors des Assises de la rivière Loiret © LNE



Représentation de la rivière du Loiret, du Bouillon à la confluence avec la Loire, à la Pointe de Courpain © MarkediA. M. Barbot

Des suivis scientifiques et des découvertes entomologiques

Un inventaire de la macrofaune benthique a débuté en 2017 dans la réserve naturelle de Saint-Mesmin, avec des prélèvements effectués sur 5 stations par l'équipe du laboratoire hydrobiologie de la DREAL Centre-Val de Loire.



Inventaire de la microfaune aquatique © LNE

En complément des paramètres physico-chimiques, les invertébrés aquatiques sont de précieux indicateurs de la qualité de l'eau. Les prélèvements réalisés au cours de cette étude, qui se poursuivra en 2018, sont échelonnés au cours de l'année pour espérer capturer un plus grand nombre d'espèces et évaluer leur abondance au regard de la qualité de l'eau, juste à l'aval de l'agglomération orléanaise. Les premiers résultats ne sont pas encore connus, mais ils devraient être riches d'enseignements, avec ces espèces incontournables dans l'équilibre de l'écosystème aquatique.

Dans le monde des insectes terrestres, nombreux et encore assez méconnus sur le territoire de la réserve, les entomologistes de la SOMOS (Société pour le Muséum d'Orléans et les Sciences) ont fait une découverte remarquable. Il s'agit d'un petit coléoptère du nom de *Haptoscelis melanocephala* espèce très rare liée aux Oseilles sauvages (*Rumex*), qui n'avait pas été revue dans la vallée de la Loire depuis un siècle !



Haptoscelis melanocephala © H. Bouyon

D'autres espèces, comme *Polydrusus confluentis* ou *Lixus linearis*, petits charançons rares en région Centre-Val de Loire ont également été découverts en 2017. Enfin, l'inventaire des papillons de la réserve s'est enrichi d'une nouvelle espèce avec le *Silène Brintesia circe*. Ce papillon méridional rare au 20^{ème} siècle dans le Loiret semble profiter des évolutions climatiques pour devenir beaucoup plus régulier dans notre département.

Animation : des publics plus nombreux et de nouveaux outils

L'éducation nature et la sensibilisation des publics restent des actions prioritaires pour la réserve naturelle. L'année 2017 a été riche en animations, avec la sensibilisation de **1210 élèves de 46 classes sur 35 demi-journées**, de la maternelle à l'université. Nous avons accompagné 4 classes de maternelles, 19 de primaires, 12 de collèges, 1 de lycée et 4 de l'enseignement supérieur.

Afin de permettre aux enseignants de choisir les thèmes les plus adaptés à leur programme, à l'âge des enfants ou à leurs centres d'intérêt, nous avons réalisé un **catalogue d'animations**, accessible en ligne sur le site internet de la réserve, décrivant



chaque animation, les outils pédagogiques utilisés, les principales séquences... Ce catalogue sera enrichi peu à peu avec de nouvelles fiches pour proposer de nouvelles thématiques, telles que le changement climatique ou l'adaptation des espèces à leur environnement.



Animation scolaire à la réserve naturelle © LNE

L'automne a été particulièrement intense avec deux événements majeurs : **les Journées BioMareau**, déjà évoquées et le traditionnel rendez-vous bisannuel qu'est le **Festival de Loire** à Orléans. Dans le prolongement des actions engagées sur l'eau, nous avons choisi de présenter la microfaune aquatique dans la Loire ou dans les mares. Ce monde minuscule, inconnu du public, a rencontré un vif intérêt de la part des classes que nous avons accueillies (350 élèves durant 6 demi-journées) mais aussi de la part des familles qui nous ont rendu visite tout au long de cette semaine



Nouvelle exposition de la réserve naturelle © LNE

de septembre. En parallèle, une grande maquette permettait d'expliquer le fonctionnement de la rivière du Loiret et la complexité de son réseau souterrain.



Maquette du Loiret © LNE

Nous en profitons pour remercier chaleureusement tous les bénévoles qui nous ont aidé pour l'installation et le rangement du stand, ainsi que pour les nombreuses heures de permanence pour l'information du public.

Pour ce rendez-vous plébiscité chaque fois par un public nombreux, nous avons souhaité renforcer la visibilité de la réserve naturelle, ses missions et les espèces qui vivent sur ce territoire. Nous avons créé une nouvelle exposition et un drapeau, utilisés pour la première fois lors de cette édition 2017 du Festival de Loire.



Flamme de la réserve naturelle © LNE

Accueil d'acteurs institutionnels sur le territoire de la réserve

L'année 2017 a permis de présenter le territoire de la réserve naturelle de Saint-Mesmin à plusieurs acteurs institutionnels. La géographie de la réserve, les actions que nous menons, les espèces patrimoniales et leur sensibilité, mais aussi les problématiques ou les difficultés rencontrées sont autant de sujets qui ont été exposés, lors de rendez-vous en salle ou sur le terrain.

C'est ainsi que nous avons accueilli tour à tour Benoît Faucheu, le Vice-Président de la Région Centre-Val de Loire, chargé des questions d'environnement, une délégation du Conseil Départemental du Loiret, avec son Président Hugues Saury, des Vice-Présidents et des salariés pour une visite du sentier pédagogique de la Croix de Micy.



Accueil du directeur de la DDT du Loiret © A. Berger

L'équipe de la réserve naturelle

Après plus de 30 années au service de la réserve naturelle de Saint-Mesmin, son Conservateur, Michel Chantereau a fait valoir ses droits à la retraite, avec un départ effectif mi-janvier. C'est une page de la réserve naturelle qui se tourne, une réserve qu'il a vu évoluer avec de nouveaux contours en 2006 grâce à un travail de longue haleine mêlant patience, persévérance et passion.

L'année 2017 a été une année de transition, de transmission d'informations sur le fonctionnement de la réserve, sur les enjeux scientifiques... avec Damien Hémeray, le garde-technicien en poste depuis 2008, dont la candidature au poste de Conservateur a été validée par l'administration (DREAL Centre-Val de Loire et DDT du Loiret).

Nous avons parcouru la réserve avec le nouveau Directeur de la Direction Départementale des Territoires du Loiret, Benjamin Beaussant et les responsables du Service Eau, Environnement et Forêt.

Quelques mois plus tard, c'est l'ensemble des membres du service de l'Unité Territoriale de la DREAL Centre-Val de Loire qui a choisi la réserve pour une sortie en fin d'année.

Les échanges avec ces différents acteurs institutionnels sont très importants. Ils permettent de valoriser le travail effectué, parfois avec leur soutien financier, comme c'est le cas pour le Conseil Départemental du Loiret ou la Région Centre-Val de Loire sur certaines actions, mais aussi de présenter d'éventuels nouveaux projets en lien avec les documents de planification des collectivités.



Visite du sentier pédagogique de la Croix de Micy avec les élus du Conseil Départemental du Loiret © CD45

Un nouveau garde, Emmanuel Pineau, a ainsi été recruté en fin d'année 2017 pour compléter l'équipe, constituée également d'Agnès Hergibo, animatrice chargée d'études et d'un apprenti, étudiant en BTSA Gestion et Protection de la Nature.

En 2017, nous avons accueilli 3 stagiaires de 3^{ème} pour des semaines de découverte de l'entreprise, une stagiaire en Master Environnement Droit qui a réalisé une synthèse des réglementations qui touchent le territoire de la réserve naturelle de Saint-Mesmin, ainsi qu'un stagiaire de Bac Pro Gestion des Milieux Naturels et de la Faune, en alternance pendant onze semaines.

Des bénévoles, témoins de la richesse de la vie associative

Comme chaque année, nous avons pu apprécier l'investissement des bénévoles qui nous ont apporté une aide précieuse dans de nombreux domaines.

Avec la participation active de 6 bénévoles en moyenne chaque mois, les 9 chantiers nature organisés cette année ont permis de mener des actions de débroussaillage, de remplacement de la signalétique de la réserve, d'entretien des sentiers ou de lutte contre les espèces invasives. Une aide ponctuelle de bénévoles nous a également permis d'être réactifs suite à des chutes d'arbres pour sécuriser les sentiers de la réserve après de forts coups de vents.

Les bénévoles ont également épaulé l'équipe des salariés de la réserve pour l'animation de stands (comme le Festival de Loire qui en a mobilisé près d'une vingtaine), et lors d'activités pédagogiques pour des groupes.

Enfin, de nombreuses activités, telles que petits bricolages, relecture de documents, suivis scientifiques, représentation lors de réunions... ont été possibles grâce à l'aide de bénévoles.

Qu'ils en soient ici très sincèrement remerciés.



Bénévoles sur un chantier à la réserve naturelle © LNE

Programme « Pesticides, comment s'en passer ? »

Objectif Zéro pesticide dans nos villes et villages



68 communes signataires de notre charte.

Beaucoup de nouvelles communes se sont engagées en 2017 dans notre charte « Objectif Zéro Pesticide dans nos villes et villages » et ont bénéficié de l'accompagnement de LNE pour la sensibilisation de leurs habitants dans cette démarche.

En avril 2017, un appel d'offre a été remporté par LNE pour l'accompagnement de 18 communes du Pays du Giennois. Dans le cadre de ce marché, toutes les écoles de ces communes bénéficieront d'animations sur la thématique Zéro pesticide. Un programme d'animations et de sorties est également proposé au grand public jusqu'à l'automne 2018.

11 autres communes du département ont également signé la charte au cours de l'année, il s'agit de : Beaune-la-Rolande, Chalette-sur-Loing, Chambon-la-Forêt, Château-Renard, Chevillon-sur-Huillard, Courtenay, Dadonville, Donnery, Patay, Pithiviers-le-Vieil et Trainou.

Au niveau régional, cette action étant régionalisée par notre fédération FNE Centre-Val de Loire, ce sont maintenant plus de 300 communes qui sont signataires de cette charte.

Plus de 350 000 personnes, soit plus d'un loirétain sur deux, habitent une commune bénéficiant de notre accompagnement pour la sensibilisation du public.

Deux comités de pilotage, organisés le 14 mars et le 17 octobre, ont permis de réunir des élus et responsables techniques des villes signataires de la charte « objectif Zéro pesticide dans nos villes et villages » ainsi que des représentants des nombreux autres partenaires.

Ces rendez-vous sont des moments privilégiés pour échanger avec eux sur leurs pratiques, leur présenter nos nouveaux outils de communication, ou encore leur faire état de la législation qui évolue rapidement dans ce domaine depuis quelques années.



Signature de la charte Zéro Pesticide à Courtenay le 6 juillet 2017
© La République du Centre.

Une journée technique a aussi eu lieu le 6 avril 2017 à Orléans sur les produits de biocontrôle, réunissant une vingtaine de personnes de onze communes signataires.



Visite du jardin des plantes d'Orléans et découverte des techniques de biocontrôle utilisées © LNE.



Bienvenue dans mon jardin au naturel

Samedi 10 et dimanche 11 juin 2017 a eu lieu la 7^{ème} édition du weekend « Bienvenue dans mon jardin au naturel ».

Cette année la météo fut de notre côté et un nombre record de **plus de 2000 visiteurs** ont pu profiter du soleil pour se promener dans les **42 jardins ouverts** pour l'occasion (également un record !), avec 16 nouveaux jardins, dont quelques-uns dans le Montargois, preuve du succès grandissant années après années de cet événement.



Jardin au naturel © LNE



Sensibilisation des autres gestionnaires de l'espace public



En 2017, le partenariat avec le Conseil Départemental s'est poursuivi avec la fin de l'accompagnement de

trois collèges (collège Jacques Prévert à Saint-Jean-le-Blanc et les collèges Jean Rostand et Etienne Dollet à Orléans) pour un diagnostic de leurs pratiques d'entretien et d'utilisation de produits phytosanitaires et des animations de sensibilisation à destination des élèves (présentation du thème « Zéro pesticide », découverte de la faune auxiliaire, balade à la découverte de l'environnement proche du collège, fabrication de gîtes et nichoirs).

Un suivi des pratiques et une demi-journée de sensibilisation ont aussi été organisés dans 4 collèges déjà suivis les années précédentes : le collège Val de Loire à Saint-Denis-en-Val, le collège Montjoie à Saran, le collège André Chêne à Fleury-les-Aubrais et le collège Saint-Exupéry à Saint-Jean-de-Braye.

Une **réunion de restitution** a également été organisée à destination de l'ensemble des collèges du Loiret (gestionnaires des établissements et personnels techniques) le mercredi 27 septembre 2017.



Réunion de restitution avec les agents des collèges © LNE



Mon Lycée Au Naturel

Dans le cadre d'un projet de notre réseau d'associations, porté par notre fédération FNE Centre-Val de Loire, et financé par la Région Centre-Val de Loire, Loiret Nature Environnement et la FREDON Centre-Val de Loire sont

intervenues au Lycée en Forêt de Montargis, pour sensibiliser les lycéens sur les dangers liés aux pesticides et accompagner les agents techniques de l'établissement dans des pratiques plus respectueuses de l'environnement pour la gestion des espaces extérieurs du lycée, qui comprennent tout de même 8 hectares d'espaces verts, de forêt et de voirie.

Jardiner au naturel : 7 jardineries s'engagent

Dans le cadre d'un partenariat avec le Syndicat de Pays Beauce-Gâtinais en Pithiverais, 7 jardineries et pépinières pratiquant de la vente directe se sont engagées avec Loiret Nature Environnement dans la **charte « Jardiner au naturel, objectif Zéro pesticide »**.

Cette opération vise à sensibiliser le grand public au jardinage au naturel à l'occasion de l'interdiction de la vente et de l'usage des pesticides par les jardiniers amateurs qui entrera en vigueur au 1^{er} janvier 2019.

Dans ce cadre, différents outils de communication sont mis à disposition des enseignes engagées afin de sensibiliser leur clientèle et l'orienter vers **les alternatives aux pesticides**. Des bornes ont notamment été installées afin de diffuser les 13 jardi-fiches conseil (dont la 13^{ème} sur les plantes invasives éditée par LNE à l'occasion de cette opération).



Signature de la charte le 7 novembre 2017 © La République du Centre.

Cette 13^{ème} jardi-fiche précise la définition d'invasive, informe sur les impacts, conseille sur la gestion et les bons gestes pour éviter la dissémination. Les invasives les plus courantes sont présentées.
Disponible à la MNE ou à télécharger.



Nouveaux outils de communication

Cette **nouvelle brochure** complète les expositions et les livrets déjà existants sur le thème des pesticides, des auxiliaires du jardin ou encore des herbes folles réalisés par l'association. Elle a pour ambition de présenter des **exemples de gestion écologique** et s'adresse aussi bien aux élus, aux agents techniques, aux jardiniers amateurs ou encore aux paysagistes.

Au lecteur de piocher, parmi les exemples illustrés, la méthode la plus appropriée à sa situation afin **d'accorder un peu plus de place à la nature dans sa ville, dans sa rue ou dans son jardin**. Suivez donc *Ver Missel* dans ce livret empreint de bon sens, de logique et teinté d'une touche d'humour, pour découvrir, sous la plume de Didier Cnocquaert et le coup de crayon de Dominique Charron, des exemples d'actions d'éco-gestion, de gestion différenciée et des méthodes alternatives favorables à la biodiversité.



Le **calendrier perpétuel des herbes en ville** est également disponible (version actualisée), n'hésitez pas à le demander, ainsi que notre nouvelle brochure, lors de votre prochain passage à la Maison de la Nature et de l'Environnement !



Deux panneaux d'animation sur le jardinage au naturel ont été réalisés à partir d'un visuel déjà créé pour la plaquette « Défi, mon jardin au naturel » en 2016. 10 conseils pour jardiner au naturel, mentionnés sur la plaquette, sont à retrouver et à placer à l'aide de magnets sur le panneau.



La vie de l'association

Les adhérents et bénévoles de l'association

Fin 2017, notre association comptait **615 adhérents**, et de très nombreux bénévoles.



Stand Festival de Loire 2017 © LNE



Photographes © D. Hémeray



Pose de barrières pièges amphibiens
© E. Noraz



Préparation de Bienvenue dans mon jardin au Naturel © LNE

La gouvernance de l'association et les groupes thématiques

L'association est dirigée par un Conseil d'Administration de 15 membres élus par l'Assemblée Générale.

3 réunions du Conseil d'Administration ont eu lieu durant l'année 2017 afin de donner les grandes orientations à suivre pour l'association.

Issus du Conseil d'Administration, 9 membres siègent au sein du Bureau de l'association pour traiter les affaires courantes. 14 réunions de Bureau ont eu lieu en 2017.

L'association compte aussi plusieurs groupes thématiques de bénévoles dans les domaines suivants : ornithologie, botanique, géologie, eau, agriculture et zéro pesticide.

Ces groupes se réunissent en moyenne une fois par trimestre et regroupent entre 10 et 40 adhérents.

Voir en annexe les comptes rendus de chacun des groupes de l'association.

L'équipe des permanents

Mouvement du personnel

Démission d'Antonin JOURDAS, chargé d'études, en septembre 2017.

Arrivée d'Eloïse NORAZ, nouvelle chargée d'études en CDI.

Embauche en CDI de Tatiana CHARTRAIN, animatrice Développement Durable.

Fin du contrat de professionnalisation de Lénora HAMON, assistante chargée de projet, de septembre 2016 à septembre 2017.

Embauche en CDD de Kevin BILLARD, assistant chargé d'études, sur le mois de décembre 2017.

Formation du personnel

Diverses formations ont été suivies par les salariés en 2017 dans le cadre de la formation continue.

Damien Hémeray	Les indicateurs macro-invertébrés en milieu aquatique	3 jours
Didier Cnocquaert	Araignées	5 jours
Agnès Hergibo	Vannerie buissonnière et bricolage nature	3 jours
Tatiana Chartrain	Pratiques pédagogiques en animation à l'environnement	5 jours
Tatiana Chartrain	Initiation à la faune sauvage et aux techniques d'observation	3 jours

Stagiaires

✓ Clotilde PIRES, en MASTER 1 de Biologie Intégrative à l'Université François Rabelais de Tours, a travaillé sur l'habitat de reproduction de la Chevêche d'Athéna dans le Loiret, en particulier sur l'étude des facteurs limitants. Durée : huit semaines. Encadrement : M.N. de Bellefroid et D. Miège.

✓ Kévin BILLARD, en volontariat service civique en appui au Pôle Etudes. Durée de la mission : huit mois. Encadrement : A. Jourdas.

✓ Clotilde HUVELIN en Master Environnement Droit à la réserve naturelle.

✓ Romaric NIATEL en Bac Pro GMNF en alternance pendant onze semaines à la réserve naturelle.

✓ Chaque année, l'association accueille également quelques élèves de niveau 3^e pour leur séquence d'observation en milieu professionnel.

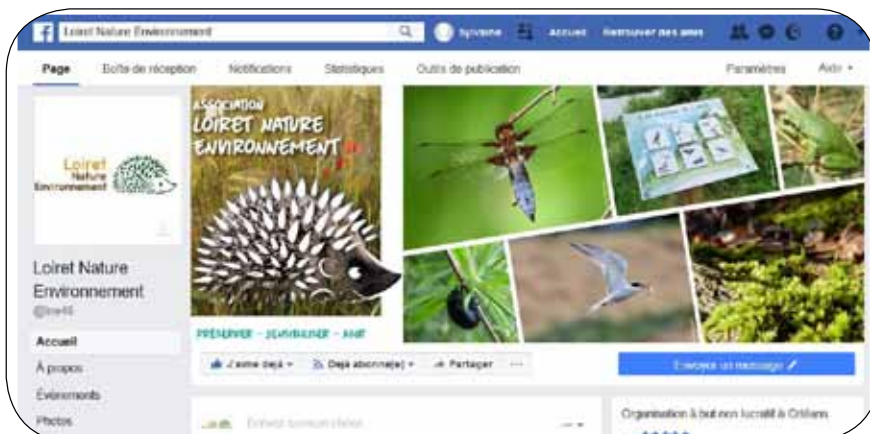
La communication

Le mémo de la semaine

Le rendez-vous hebdomadaire pour tout savoir de l'actualité de la semaine et ne rien manquer comme sorties ou autres événements organisés par votre association.

Une page Facebook !

Depuis le 9 mai 2017, notre page Facebook permet de diffuser notre actualité, de partager celle de partenaires et d'atteindre un public varié. **Plus de 400 personnes sont abonnées** et peuvent relayer à leur tour nos informations.



Lettre d'information de Loiret Nature Environnement

La lettre de Loiret Nature Environnement (8 à 10 pages) est parue à 3 reprises en 2017.

Elle contient des informations sur l'actualité de l'association et permet de maintenir un lien fort avec les adhérents.

Cette lettre d'information est adressée à tous nos adhérents, et, dans un souci d'économie de papier, cette parution est préférentiellement envoyée par email.

A noter que toutes les lettres d'info parues jusqu'à maintenant sont accessibles en ligne depuis notre site Internet :

www.loiret-nature-environnement.org/publications.html



Le "NOUVEAU" site Internet

Le site de l'association a fait peau neuve. Il est toujours disponible à l'adresse : www.loiret-nature-environnement.org

Il se veut une représentation aussi exhaustive que possible des activités et actualités de LNE et nécessite par là-même un très important travail de mises à jour.



Nouvelle page d'accueil du site de Loiret Nature Environnement

Le centre de documentation et d'information de la MNE

Le centre de documentation, **animé par des bénévoles assidus**, est un pôle ressource important en matière d'informations naturalistes. Il comprend plus de **3380 ouvrages** ou publications et 370 supports multimédia : CD-audio, CD-ROM, VHS & DVD pour consultation sur place ou emprunt par les adhérents. Le logiciel de gestion de la bibliothèque permet, de plus, une recherche rapide et exhaustive de l'offre documentaire.

Les sujets traités concernent la botanique, l'ornithologie, la géologie, le jardin bio & Zéro Pesticide, la mycologie, les milieux humides et l'herpétologie, l'écologie (gestion des espaces naturels, l'énergie, les transports, l'habitat, la pollution, les déchets, la santé...), la mammalogie et l'entomologie.

Un rayonnage de livres pour la jeunesse traite la plupart des thèmes naturalistes et environnementaux.

En 2017, nous avons prêté 100 références et enregistré 22 nouvelles acquisitions (livres, documents, DVD).

Par ailleurs, notre centre de documentation dispose d'une **photothèque** plus que conséquente avec **35 500 images** pour 65 photographes répertoriés (un grand merci à ceux qui nous transmettent leurs photos pour enrichir encore cette photothèque, nous prenons bien soin de toujours citer le photographe qui en est l'auteur).

Depuis 2014, cette photothèque est elle aussi informatisée grâce au logiciel de gestion de photographies ACDSsee et à **l'aide précieuse de nos bénévoles**. Cela nous permet d'organiser le fonds photographique selon nos besoins, de les légender, de retrouver et d'afficher les photos plus rapidement, et le cas échéant de les éditer, les corriger et de les partager à terme sur notre site internet.



Maison de la Nature et de l'Environnement © LNE



Bénévoles du centre de documentation © LNE

Notre participation aux commissions de concertation et au débat public

Notre association a obtenu en 2017 le renouvellement de notre agrément au titre de la protection de l'environnement dans un cadre départemental (agrément du 15/11/1978 renouvelé par arrêté préfectoral du 19/05/2017).

Loiret Nature Environnement est également habilitée

à participer au débat sur l'environnement dans le cadre d'instances consultatives départementales par arrêté préfectoral du 23/05/2017.

Par là-même, nous avons pu siéger en 2017 à de très nombreuses commissions, grâce à l'implication primordiale de plusieurs bénévoles.

Tableau des représentations assurées dans les diverses commissions de concertation

Comité consultatif de la Réserve Naturelle de Saint-Mesmin
Comité de pilotage du site Natura 2000 « La Loire de Tavers à Belleville »
Comité de pilotage du site Natura 2000 « Vallée de l'Essonne et vallons voisins »
Comité régional ORB/SINP
Comité régional de la biodiversité (CRB)
Comité consultatif de gestion de l'arrêté de protection de biotopes « sternes » du Loiret
Comité consultatif de gestion de l'arrêté de protection de biotopes du site des marais d'Orville et de Dimancheville
Comité consultatif site de l'étang du Puits et du canal de la Sauldre
Comité de pilotage régional du plan de restauration du balbuzard pêcheur
Comité départemental de suivi du Grand Cormoran
Comité Départemental de la chasse et de la faune sauvage (CDCFS)
Commission Départementale de la Nature, des Paysages et des Sites (CDNPS), formation "Nature"
Commission Départementale de la Nature, des Paysages et des Sites (CDNPS), formation "Sites et Paysages"
Commission Départementale de la Nature, des Paysages et des Sites (CDNPS), formation "Faune sauvage captive"
Commission Départementale de la Nature, des Paysages et des Sites (CDNPS), formation "Carrières"
Schéma régional des Carrières
Stratégie locale de gestion des risques d'inondation
Conseil Départemental de l'environnement et des risques sanitaires et technologiques (CODERST)
Commission de Suivi des Sites (CSS) U.T.O.M. de Saran
Commission de Suivi des Sites (CSS) du centre de stockage de déchets non dangereux de Chevilly
Réseau régional déchets
Commission Consultative d'Elaboration et de Suivi (CCES) du Plan Régional de Prévention et de Gestion des Déchets de la Région Centre-Val de Loire (PRPGD)
Commission environnement des services publics de Beauce-Gâtinais Valorisation (BGV)
Commission Départementale d'Orientation de l'Agriculture (CDOA)
Commission départementale de la Préservation des Espaces Naturels, Agricoles et Forestiers (CDPENAF)
Groupe régional de concertation "Zones vulnérables" (nitrates)
Commission régionale forêt-bois
Groupe de travail Ecophyto JEVl
Groupe régional en santé environnement (GRSE)
Comité des usages de l'eau
Commission locale de l'eau CLEVal Dhuy Loiret (SAGE Loiret)
Comité scientifique pour l'alimentation en eau potable de la ville d'Orléans
Comité de pilotage de l'étude du bassin d'alimentation des captages (BAC) prioritaires
Plan de protection de l'atmosphère
Conseil de développement du Pays Beauce-gâtinais
Conseil de développement du Pays Loire-Beauce
Conseil de développement du Pays Forêt d'Orléans VL
Conseil de développement du Pays Sologne Val Sud
Comité de programmation Leader du GAL Forêt d'Orléans VL Sologne VS
Conseil associatif de l'Agence d'urbanisme de l'Agglo d'Orléans
SIVU des Groues (Orléans)
Commission départementale chargée d'établir la liste d'aptitude aux fonctions de commissaires enquêteurs

Annexe : Comptes rendus des différents groupes thématiques de l'association

Groupe Centre de documentation

Saisie du tableau de bord des réseaux territoriaux d'Education à l'Environnement vers un développement durable, piloté par le GRAINE Centre-Val de Loire

Saisie informatique des animations scolaires et grand public réalisées par les salariés de LNE en 2017. Principales données renseignées : date, durée, thème, type d'intervention et public ciblé - nombre d'élèves ou participants, établissements scolaires ou communes, lieux d'intervention en salle ou en extérieur.

Soutien LNE

- Relecture de documents avant édition & publication
- Mise au point de l'agenda partagé et du nouveau mémo hebdomadaire
- Exploitation des fiches du concours BMJN 2017 pour communiquer sur nos actions et événements 2018
- Automatisation des tableurs de données :
 - en botanique pour permettre la migration d'un important historique d'observations dans le Pithiverais (par AF) directement dans SIRFF
 - de PMB pour faciliter la consultation des ouvrages par internet.
 - des documents scannés afin de les rendre accessibles sur internet

Saisie des données dans SIRFF (Système d'Information Régional sur la Faune et la Flore de la région Centre-Val de Loire)

Saisie informatique des observations :

- du projet porte-étendard la chouette chevêche (2017)
- des IBC (Inventaires de la Biodiversité Communale en 2017)
- de la biodiversité dans le quartier Dunois à Orléans pour l'association SCEVE (2014-2017)
- à partir de communes et lieux-dits dans le Pithiverais, recherche des coordonnées géographiques correspondantes pour préparer la migration vers SIRFF

Gestion de la bibliothèque

- 3380 ouvrages ou documents, dont 22 nouvelles entrées en 2017
- 370 supports CD, DVD ou VHS
- 100 prêts environ (top 4 : botanique, ornithologie, vidéo et écologie)
- Gestion des prêts, retours et relances ...
- Préparation et étiquetage des nouvelles acquisitions
- Réparation des ouvrages détériorés



Réparation d'ouvrage © C. Bray

- Recherches & réponses aux demandes ponctuelles des adhérents ou des extérieurs
- Tri des livres des sections écologie & ornithologie pour ne garder que les ouvrages pertinents, avec le support des salariés concernés
- Mise-à-jour de PMB...
- Projet d'inventaire physique du centre de documentation à réaliser en 2018

Démarrage du projet de numérisation

- de l'ensemble des revues des Naturalistes Orléanais
- de 1945 à 2005 afin de les mettre à disposition du public en PDF sur le site internet de l'association

Gestion de la photothèque (logiciel ACDSee)

- Classement des photos dans l'arborescence déjà construite l'année précédente. Pour mémoire, celle-ci est riche de 35 500 éléments !

✓ Légendage, classement des dossiers et des différents fichiers, ainsi que catalogage dans ACDSsee

Le travail a été effectué sur les dossiers suivants :

✓ Activités LNE hors Réserve, (gros dossier contenant 7 260 photos)

✓ Education à l'environnement, (1 200 photos)

✓ Agriculture et jardins, (450 photos)

✓ Milieux naturels et paysages, qui contiennent 90 dossiers et 437 fichiers

✓ Outils de communication qui est composé à lui seul de 450 photos !

Avec l'appui de notre expert mycologue, Michel CORGIER, nous avons travaillé à la détermination et au classement de l'ensemble des photos de champignons. Un grand merci à Michel de nous avoir fait partager ses connaissances !

L'équipe a répondu aux diverses demandes des salarié(e)s par la constitution de panier d'images pour illustrer leurs travaux.

A noter que 65 photographes sont répertoriés, ils

Groupe Eau, Pesticide, Agriculture

La création de ce groupe a été annoncée lors de l'assemblée générale de 2016. Il provient de la fusion des deux groupes qui existaient préalablement : le groupe Zéro Pesticide et le groupe Eau.

Ce groupe comprend plus d'une dizaine de bénévoles et quelques salariés de l'association réunis pour réfléchir et monter des projets d'actions. Deux réunions ont eu lieu en 2017 et une début 2018.

Dès sa création, les participants ont dégagé plusieurs pistes de travail : les Mesures Agro-environnementales, les haies, les ripisylves, les captages d'eau potable et la formation d'un public adulte sur ces problématiques. L'objectif pour l'association était de lancer des actions dès 2017 mais principalement à partir de 2018.

Le groupe a poursuivi ses réflexions sur ces thématiques. Elles se sont concrétisées par des propositions d'action auprès des agences de l'eau Loire-Bretagne et Seine-Normandie et par la participation à plusieurs réunions départementales. Ceci a permis de partager avec les



L'équipe de la photothèque © LNE

restent propriétaires de leurs clichés qu'ils mettent à disposition de l'association.

L'arborescence du dossier de la Réserve Naturelle de St Mesmin sera finalisée en 2018, cela représente un gros chantier de près de 5 500 photos !

Si vous souhaitez participer à l'enrichissement de la photothèque grâce à vos photos, merci de contacter l'équipe de la photothèque.

membres du Groupe Eau les informations recueillies et de rapporter les positions prises au nom de l'association au cours de ces réunions.

Les échanges ont porté en particulier sur la gestion des eaux suite à la participation au Comité des usages de l'eau, à la définition des zones non traitées par les pesticides, à l'élaboration d'un avis sur le Plan d'adaptation au changement climatique du bassin Loire-Bretagne et à une première sensibilisation à l'agroforesterie.

Depuis la constitution du groupe, LNE est représentée dans le Directoire de l'eau mis en place en 2014 par FNE-Centre-Val de Loire. Le Directoire est un lieu d'échanges entre les associations adhérentes de la Région. Ses membres ont pu participer en novembre 2017 à une journée de sensibilisation à l'agroforesterie dont le développement est souhaité.

Pour 2018, les pistes de travail restent les mêmes. De plus, le groupe souhaite organiser deux visites liées à ses thèmes de réflexion.

Groupe Botanique

L'année 2017 aura été marquée par 8 demi-journées de découverte de la flore du Loiret avec de nouveau l'exploration de différentes régions naturelles de notre département en allant du Gâtinais à la Loire, en passant par la Vallée de l'Essonne et sa riche flore calcaire ou la forêt de Montargis dans laquelle certains auront découvert la route Montagneuse !

Ce sont en moyenne une quinzaine de personnes qui ont participé à ces sorties avec un groupe de fidèles d'une dizaine de personnes.

Nous avons pu de nouveau découvrir de nombreuses espèces dont certaines très localisées en Région Centre-Val de Loire comme l'anémone fausse renoncule ou la cicendie filiforme mais aussi plusieurs espèces d'orchidées. A ce sujet le travail sur l'atlas conduit par la SFO se

poursuit et toutes les données sont bonnes à prendre pour parfaire notre connaissance de la répartition de ces espèces dans notre département.



Groupe botanique explorant un talus en avril 2017 © LNE

Groupe Géologie

Au cours de l'année 2017, notre groupe a organisé 10 réunions pendant lesquelles nous préparons nos sorties et pouvons également aborder des sujets autour de la géologie.

6 sorties sur le terrain ont été programmées :

- Observation du massif coralien de l'oxfordien des bords de l'Yonne à Mailly-le-château.
- Les plages de Normandie à Houlgate et la carrière de Ranville sur 4 jours.
- 3 sorties en carrière (faluns, Villaine la carelle, Triguère)
- 1 sortie dans les Deux-Sèvres sur deux jours, invité par le club FM2C (Fossiles et Minéraux des deux Charente), et à l'occasion de l'assemblée générale de la Fédération Française des Amateurs de Minéralogie et Paléontologie (FFAMP) qui se tenait dans ce département, club que nous devons recevoir prochainement.

Beaucoup de sites que nous visitons nous obligent à partir sur au moins deux jours, la région d'Orléans étant peu fossilifère et la géologie peu variée.

Par ailleurs de nombreux carriers qui acceptent de

nous recevoir, nous imposent de ne venir que pendant leurs heures de travail, ce qui exclut bien souvent les non retraités.

Enfin, un représentant de notre groupe continue à siéger à la commission Départementale de la Nature, des Paysages et des Sites (CDNPS) qui instruit les attributions de permis d'exploitation de matériaux en carrière dans notre département. De même il participe auprès de la Direction Régionale de l'Environnement (DREAL) à la révision du schéma régional des carrières, après avoir contribué à celle du schéma départemental.



Sortie géologie © LNE

Groupe Ornithologie

Sensibiliser – Informer

- Sensibilisation, initiation du public

12 Sorties organisées par le groupe ornithologie. 10 à 40 participants par sortie.

- Collecte et gestion des données naturalistes.

Saisie des données ornithologiques dans la base de données en ligne SIRFF.

Connaître

• Comptage WETLAND

Comptage international des oiseaux d'eau hivernants (2 ou 3^{ème} dimanche de janvier). Comptage de la plupart des zones humides importantes du Loiret depuis près de 30 ans. 21 participants en 2017.

- Inventaires ZNIEFF : 5 zones inventoriées.

• Enquête Rapaces Nocturnes 2015-2017

Enquête nationale initiée par la LPO. Prospection nocturne de 24 « carrés » de 25 points d'écoute chacun, en deux passages.

Objectif atteint : tous les carrés sont prospectés. 8 derniers carrés prospectés en 2017.

Sur trois ans : 25 participants, 1015 points d'écoute réalisés, environ 120 nuits passées et 8000 km parcourus, 736 oiseaux contactés de 4 espèces : Chouette Hulotte, Chouette effraie, Chevêche d'Athéna, Hibou moyen-duc.

• Etude départementale Pie-grièche écorcheur (PGE)

Initiée suite à une étude réalisée en 2016 en Pays Val de Loire Forêt par Régis Girault et Lionel Frédéric :

- Evaluer la population de PGE dans le Loiret.
- Etudier la typologie des milieux occupés.
- Mesurer l'évolution des milieux favorables.

Objectifs ; prospecter de façon exhaustive chaque commune du Loiret, caractériser les sites de nidification en remplissant une fiche typologique.

Période de prospection : 15 mai au 15 août.

Deux passages sur la commune souhaitables. Pas de limitation de durée. Tous les amateurs de cet oiseau attachant et facilement identifiable peuvent participer.

En 2017 : 21 communes prospectées par 5 personnes.

Remarque : L'étude initiale de 2016 fera prochainement l'objet d'une publication dans la revue « Recherches Naturalistes ».

Préserver et agir

• Surveillance de la colonie de sternes d'Orléans

Empêcher le dérangement et la destruction des couvées sur ce site urbain rendu vulnérable par la baisse du niveau de la Loire.

En 2017 : bonne année de reproduction du fait de bonnes conditions météorologiques et d'un débit favorable de la Loire.

12 Colonies recensées (iles de Loire).

Sterne pierregarin : 379 couples et plus de 160 poussins

Sterne naine : 196 couples et plus de 260 poussins

Dispositif allégé en 2017, avec quelques interventions, la colonie s'étant déplacée dans une zone moins accessible en amont du pont Thinat.



Surveillance de la colonie de sternes ©Y. Le Jehan

• Projet de « tour à hirondelles » à l'ancien hôpital d'Orléans La Source

Protection de la colonie d'hirondelles de fenêtre rendue nécessaire par la prochaine destruction de l'ancien hôpital.

Pas d'avancée cette année du fait d'un report des travaux de démolition.

Vie du groupe

- Réunions du groupe : organisations, présentations, nouvelles ornithologiques. 5 Réunions en 2017.